



... von einem der auszog, die Welt zu retten



SAMSTAG 20. AUGUST • 20.00 UHR
MARKTPLATZ BETZENSTEIN
(bei schlechtem Wetter im Feuerwehrhaus)

FRÄNKISCHER THEATERSOMMER SPIELT DON QUICHOTTE

Mit diesem spanischen „Klassiker“, der seinen Autor Miguel de Cervantes Saavedra (1547-1616) weltberühmt machte, wollen wir unser Publikum nach allen Regeln der Kunst verzücken und gleichzeitig in Erstaunen versetzen, denn die komisch-grotesken Abenteuer des „Ritters von der traurigen Gestalt“ und seines gutmütigen Knappen Sancho Pansa enden nicht beim Kampf gegen die Windmühlen und den Geheimnissen um die sagenhafte Schönheit der Dulzinea von Toboso, sondern führen weit über die bekannten Episoden hinaus...

Karten im Vorverkauf gibt es bei der Bäckerei Kolb und im Rathaus

Inhalt

Amtliche Mitteilungen	1-3
Dorferneuerung Betzenstein	4-6
Stellenausschreibungen	7-9
Trinkwasseruntersuchung 2016	10-12
Veranstaltungen/Termine	13-19
Ferienprogramm	16
Historischer Arbeitskreis	20-21

**Das Spielmobil
kommt!**

**Beachparty im
Freibad am
Freitag,
den 5. August
von 10.00 bis
17.00 Uhr**

Freibad Betzenstein

Impressum

Herausgeber: Stadt Betzenstein, Nürnberger Str. 5,
91282 Betzenstein
E-Mail: info@betzenstein.de
www.betzenstein.de

Anzeigenannahme:
info@betzenstein.de
Tel. 09244/9852-0 und 985221

Layout, Satz, Druck: Stadt Betzenstein
Amtliche Texte: Stadt Betzenstein
Redaktionelle Texte: Verfasser
Verteilung: Stadt Betzenstein

Die Stadt übernimmt keine Haftung für eventuelle
Druckfehler, unvollständige oder nicht termingerechte
Verteilung.

Auflage: 1.300 Stück

**Redaktionsschluss für Sep-
tember: Fr 26.08.2016**

STANDESAMTSNACHRICHTEN

Geburten:

- Ben-Luca Möstl, Hauptstr. 21, Betzenstein
- Sandro Sebastian Lang, Hauptstr. 48, Betzenstein
- Anton Weidinger, Weidensees 97, Betzenstein

Eheschließungen:

- Simone Meyer, Hüll 22, Betzenstein, mit Winfried Küttner, Wichsenstein 16. Gößweinstein
- Carina Bettina Adelhardt mit Manfred Zagel, beide Höchstädt 14, Betzenstein
- Ramona Christina Otto, Hauptstr. 2, Betzenstien, mit Andreas Hermann Rasser, Höchstädt 15, Betzenstein
- Vivian Fohr mit Fabian Möstl, beide Hauptstr. 21, Betzenstein

Sterbefälle:

Georg Ulrich Hörl, Schermshöhe 2, Betzenstein

NÄCHSTE STADTRATSSITZUNG 02.08.

Die nächste Stadtratssitzung findet am Dienstag, den 02. August um 19.00 Uhr im Rathaus statt.

KLEINANZEIGEN

Suche Wohnwagenstellplatz für den Sommer, ruhiges Freizeitgrundstück mit Strom und Wasseranschluss. Bitte alles anbieten!

Telefon 01522 3423663

Haushaltshilfe auf 450 €-Basis in Hiltlpoltstein OT gesucht. 1. Privat Do./Fr. 3 Std./Wo., 2. Gewerbe Sa. 3-5 Std./Wo. Vergütung 12 €/Std.

Kontakt: 0160 / 90169860

Kleinanzeigen kostenlos inserieren!

**Anzeigenannahme:
info@betzenstein.de
Tel. 09244/9852-21**

STADTRATSSITZUNG VOM 12. JULI.16

BAUVORHABEN

Bauantrag des Herrn Andreas Wunder, Gustav-Adolf-Str. 24, Erlangen; Errichtung eines Wohnhauses mit zwei Wohnungen, einer Halle, einem Nebengebäude und zwei Stellplätzen auf Fl.Nr. 1322/1 und 1332/1, Gmkg. Stierberg

Das gemeindliche Einvernehmen wurde erteilt.

Bauantrag der Firma Autohaus Hörl GmbH, Schermshöhe 2, Betzenstein; Errichtung eines Toyota-Werbepylons auf Fl.Nr. 1197, Gmkg. Spies

Das gemeindliche Einvernehmen wurde erteilt.

BRANDSCHUTZKONZEPT FÜR DIE SCHULE

BETZENSTEIN

Der Stadtrat hat mit Beschluss vom 09.09.2014 Herrn Dipl.-Ing. Gerhard Schmidt, Weidenberg, mit der Erstellung eines Brandschutzkonzeptes für das Schulhaus in Betzenstein beauftragt. Die Erstellung des Brandschutzkonzeptes hat einige Zeit in Anspruch genommen, da auch die Kosten für die Umsetzung, zumindest in vereinfachter Form, zu ermitteln waren.

Das Brandschutzkonzept wurde dem Stadtrat in der Sitzung am 16. Juni 2015 durch Herrn Schmidt vorgestellt und erläutert. Das Konzept wurde anschließend bei der Regierung von Oberfranken und beim Landratsamt Bayreuth zur Bewertung eingereicht. Parallel dazu wurden staatliche Fördermittel beantragt. Die Kosten des Projekts wurden auf 130.000 € geschätzt. Die Regierung hat zwischenzeitlich eine Förderung in Höhe von 65.000 € unverbindlich in Aussicht gestellt.

Bei der Prüfung des ursprünglichen Brandschutzkonzeptes hat sich aber ein Problem ergeben. Im Brandschutzkonzept sind die einzelnen Flure als Rettungs- und Fluchtwege vorgesehen. Damit hätten sie auch brandschutztechnisch ertüchtigt werden müssen. Alle brennbaren Stoffe hätten entfernt werden müssen, z.B. die Decken (teilweise Holzdecken), fest eingebauten Garderoben und Schränke, Oberlichter über den Türen.

Es wurde deshalb eine Alternative angedacht, und zwar einen zweiten Fluchtweg durch die Klassenzimmer. Dieses Brandschutzkonzept ist leichter zu verwirklichen. Die Flure können damit unverändert bestehen bleiben.

Mit der neuen Variante des Brandschutzkonzeptes besteht Einverständnis.

STRASSENBAU IN WEIDENSEES

Der Stadtrat traf sich vor der Sitzung zur Ortsbesichtigung. Es wurde Folgendes besprochen:

Die Leitungsgräben im Baugebiet Forstleite werden mit einer Asphaltsschicht versehen.

Im Bereich Weidensees-Nord wird vorerst der Kanal mit einer Kamerabefahrung überprüft. Weiteres hierzu wird in der nächsten Sitzung entschieden.

STRASSENBAU AN DER

GEMEINDEVERBINDUNGSSTRASSE

BETZENSTEIN - STIERBERG

Der Stadtrat traf sich vor der Sitzung zur Ortsbesichtigung. Es wurde besprochen, den Höhenversatz zwischen Fahrbahn und Bankette aufzuschottern. Die Entwässerungsflächen werden asphaltiert.

Weiteres wird hierzu in der nächsten Sitzung entschieden.

BEBAUUNGSPLAN FÜR

HAUPTSTRASSE UND SCHMIDBERG

Aufstellung eines Bebauungsplanes für den Bereich Hauptstraße und Schmidbergstraße

Die Stadtrat hat in seiner Sitzung am 22. Juni 2016 beschlossen, für den Bereich und Umfeld des Brauereigasthofes Wagner mit bebauten, unbebauten Grundstücken und einem brandbeschädigten Gebäude einen Bebauungsplan aufzustellen.

Der Bebauungsplan soll die Grundstücke Fl.Nr. 4, 5, 6, 7, 7/1, 8, 17, 32, 32/1, 235, 239, 239/4, 240, 241, 242, 242/1, 244, 248 je der Gmkg. Betzenstein umfassen.

BUSAUFSICHT GESUCHT

Die Stadt Betzenstein sucht ab dem kommenden Schuljahr eine Busaufsicht für die Betzensteiner Schule. Interessierte melden sich bitte im Rathaus bei Herrn Körner, Personalwesen.

DER BÜRGERMEISTER INFORMIERT

Besuch aus China in Betzenstein

Am 15.06.16 war eine Delegation aus China zu Besuch in Betzenstein. Die Delegation wurde vom Amt für ländliche Entwicklung eingeladen, das Projekt „Dorferneuerung“ mit all den Einzelmaßnahmen im öffentlichen und auch im privaten Bereich kennenzulernen. Die Neugestaltung des Marktplatzes war ein Schwerpunkt der Visite. Anhand von Fotos wurde das Geschaffene mit dem vorherigen Zustand verglichen. Eingegangen wurde auch auf die Synergien die mit Dorferneuerung verbunden waren; es wurde die Wasserversorgung und Abwasserentsorgung grundlegend erneuert sowie Leerrohre für die Breitbandversorgung mitverlegt.

Beeindruckend war auch ein Besuch im Tiefen Brunnen.

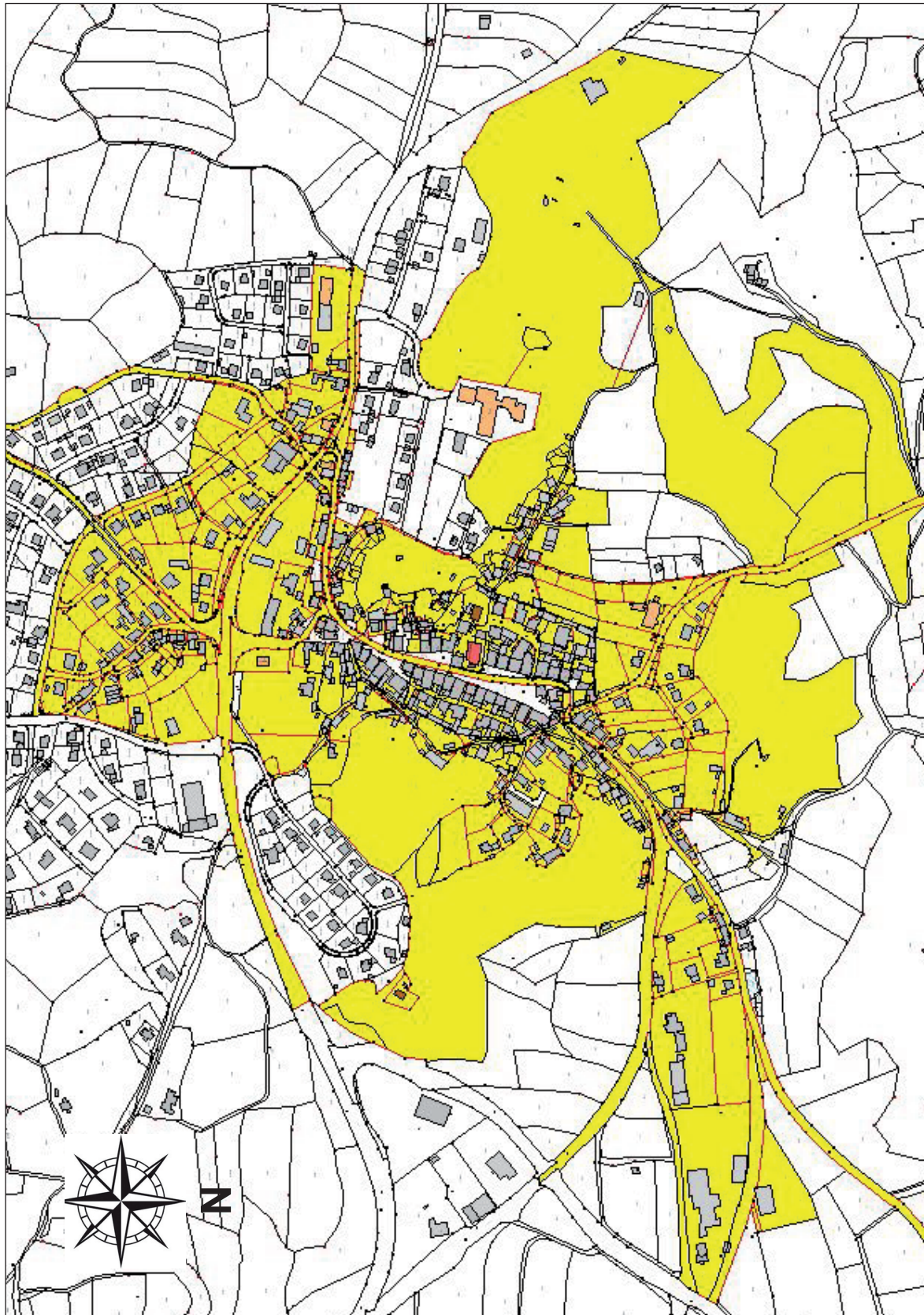
Ein weiteres Highlight war das Maassenhaus. Der Delegation wurde dort belegt, wie mit sicherlich viel Aufwand auch aus alter Bausubstanz ein Schmuckstück entstehen kann. Den Gästen völlig unbekannt waren dort die erhaltenen Viehtränken in den ehemaligen Ställen. Zum Abschluss wurde die über die Dorferneuerung mitgeförderte Brennerei im Schloss besucht. Dort konnten die Gäste von den selbstgebrannten fränkischen Spezialitäten kosten. Im Abschlussgespräch hat die Delegation bestätigt wie beeindruckt sie von den durchgeführten Projekten sind und das sie viele gute Anregungen mit nach China nehmen können.

*Claus Meyer, 1. Bürgermeister
der Stadt Betzenstein*

FÖRDERUNG PRIVATER MASSNAHMEN IN DER DORFERNEUERUNG

Die Stadt weist darauf hin, dass im Rahmen der Dorferneuerung Betzenstein auch private Maßnahmen gefördert werden. Bitte machen Sie von diesen Fördermöglichkeiten regen Gebrauch.

Anträge sowie das Merkblatt über Grundsätze der Förderung privater Maßnahmen im Rahmen der Dorferneuerung: sind bei der Gemeinde und auf www.betzenstein.de/oeffentliches-leben/projekte/dorferneuerung-betzenstein.html erhältlich.



LAGEPLAN

INFOBRIEF ZUR DORFERNEUERUNG BETZENSTEIN

Sehr geehrte Bürgerinnen und Bürger von Betzenstein,

es kann sich sehen lassen, was bisher mit der Dorferneuerung Betzenstein erreicht wurde! Allein die vielen positiven Rückmeldungen von Ihnen und auch in der Tageszeitung sowie die – neidvollen – Nachfragen anderer Kommunen zur Dorferneuerung Betzenstein zeigen eindrucksvoll, dass die durchgeführten Dorferneuerungsmaßnahmen mehr als gelungen sind. Hierzu zählen die Neugestaltung des Kirchplatzes, der Schloßstraße, des Oberen und Unteren Marktes, der Schmidbergstraße, die Neuerrichtung des Schmidbergturmes, die Sanierung des Maasenhauses sowie die zuletzt durchgeführten Dorferneuerungsmaßnahmen Hüller Straße und Friedhofsbereich.

Anstehende Baumaßnahmen

Auch bei der Planung der neuen Dorferneuerungsmaßnahmen

Neugestaltung der Höchstädter Straße mit Herstellung eines durchgehenden Gehweges zum Kindergarten und Herstellung von zwei kleineren Rückhaltebecken zur Verbesserung des Wasserrückhaltes in der Fläche wurde mit Ihnen bei vielen Bürgerversammlungen, Ortsterminen und Zusammenkünften über Ausbau und Gestaltung der anstehenden Dorferneuerungsmaßnahmen diskutiert und beraten.

Der Vorstand der Teilnehmergeinschaft Betzenstein hat auf dieser Grundlage mit dem beauftragten Planungsbüro Baur Consult aus Pegnitz die Objektplanung ausgearbeitet und erstellt. Aufgrund der guten Zusammenarbeit zwischen der Stadt Betzenstein und der Teilnehmergeinschaft sowie Ihren Anregungen konnte auch für die anstehenden Maßnahmen ein passendes Konzept erarbeitet werden.

Die Planungsphase schloss im Winter mit dem Erhalt der rechtlichen Plangenehmigung und der finanziellen Genehmigung ab. Anschließend wurden für die Maßnahmen „Höchstädter Straße mit Rückhaltebecken“ die Ausführungsunterlagen erstellt sowie das gesamte Maßnahmenpaket im Bayerischen Staatsanzeiger öffentlich ausgeschrieben. Den Zuschlag hat die Baufirma Präsl-Bau aus Eschenbach erhalten, die das wirtschaftlichste Angebot abgegeben hat.

Bauablauf

Es ist vorgesehen, ab Ende August 2016 mit der Umsetzung der Maßnahmen zu beginnen. Die Baumaßnahme ist in drei Bauabschnitte aufgeteilt, die nacheinander durchgeführt werden. Beginnen wird als Bauabschnitt 1 die Ortsstraße Am Badersberg mit der Neuverlegung von Schmutz- und Regenwasserkanal sowie dem Neubau der Straße. Danach geht es mit Bauabschnitt 2, der Höchstädter Straße, in ähnlicher Weise weiter. Dieser beginnt an der Abzweigung von der Hauptstraße bis zur Einfahrt Parkplatz am Kindergarten. Bauabschnitt 3 ist dann ab Einfahrt Parkplatz Kindergarten bis zum Bauende inkl. dem Bau der beiden Rückhaltebecken.

Die Baumaßnahmen werden voraussichtlich bis Mitte nächsten Jahres dauern. Während der Bauphase wird es trotz größtmöglicher Rücksichtnahme durch die Baufirma auch zu mancher Beeinträchtigung und Behinderung für die Anlieger kommen. Ich bitte Sie, für Unannehmlichkeiten während der Bauzeit Verständnis zu zeigen. Falls Sie Fragen haben oder Probleme auftreten, so wenden Sie sich bitte frühzeitig direkt an die örtliche Bauleitung, an die Stadt Betzenstein oder an die Teilnehmergeinschaft Betzenstein.

Förderung von Privatmaßnahmen

Die Wirkung der neugestalteten Flächen, Plätze und Straßen hängt natürlich nicht nur von öffentlichen Maßnahmen ab, sondern vor allem von privaten Gestaltungsmaßnahmen an Ihren Grundstücken und Gebäuden (z.B. Fassadengestaltung, Hofraumgestaltung, etc.). Hierfür ist, wie auch schon bei mehreren Teilnehmersammlungen angesprochen, Ihr persönlicher Einsatz gefragt. Unterstützung erhalten Sie dabei in Fragen der Gestaltung von unserem Sachgebiet Dorferneuerung. Für die Finanzierung Ihrer privaten Maßnahmen können Zuschüsse in Form der privaten Förderung beantragt werden, falls das Grundstück innerhalb des Dorferneuerungsgebietes liegt und bei Maßnahmen an Gebäuden dieses vor 1970 errichtet wurde. Ansprechpartner für die Privatförderung ist Herr Kühnlein vom Sachgebiet Dorferneuerung am Amt für Ländliche Entwicklung Oberfranken, Tel. 0951/837-438.

Für Ihre bisherige und zukünftige aktive Mitarbeit möchte ich mich herzlich bei Ihnen bedanken.

Th. Müller
Vorsitzender des Vorstands
der Teilnehmergeinschaft Betzenstein





Herzliches Dankeschön!

*Wir bedanken uns ganz
herzlich bei Frau
Marianne Bayerlein
für sechs Jahre treue
Dienste als Busaufsicht
und wünschen
alles Gute!*

*Claus Meyer, 1. Bürgermeister
im Namen der Stadt Betzenstein*



STELLENAUSSCHREIBUNG

**Bei der Verwaltungsgemeinschaft
Betzenstein ist die Vollzeitstelle**

**eines / einer
Abwassermeisters/in
oder Klärmeister/in**

zu besetzen.

**Bewerben können sich auch Fach-
kräfte für Abwassertechnik (Ver- und
Entsorger/in, Klärfacharbeiter/in), die
bereit sind, die Fortbildung zum/r Ab-
wassermeister/in oder Klärmeister/in
zu absolvieren.**

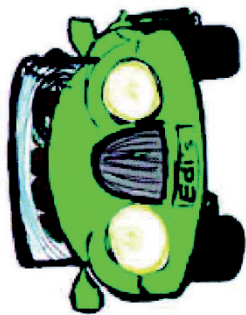
Der Einsatz erfolgt in allen Bereichen des
Abwasserunternehmens einschließlich
Bereitschaftsdienst an Wochenenden und
Feiertagen.

Die VG bietet eine Beschäftigung und Be-
zahlung gemäß dem geltenden Tarifver-
trag für den öffentlichen Dienst.

Haben Sie Interesse ?
Dann senden Sie Ihre aussage-
kräftige Bewerbung mit den üblichen
Bewerbungsunterlagen **bis 31.08.2016**
an:

Verwaltungsgemeinschaft
Betzenstein,
91282 Betzenstein, Nürnberger Straße 5.

Weitere Auskünfte erhalten Sie bei der
Verwaltung 09244-98520.



**Edis
Fahrschule**

Du findest uns in Pegnitz in der Schlosstr. 28 und in Bärnfels in
der Dorfstr. 7 !!!

Bei Fragen oder Interesse rund um den Führerschein einfach bei
uns anrufen.

Handy: 0171 - 4237411

Email: info@edis-fahrschule.de

Mehr Informationen unter:

www.edis-fahrschule.de

STELLENAUSSCHREIBUNG

LANDSCHAFTSPFLEGEVERBAND FRÄNKISCHE SCHWEIZ – ROTMAINTAL E.V.

Wir suchen zum 01.10.2016 eine/n

MITARBEITER/IN IM BEREICH LANDSCHAFTSPFLEGE (VOLLZEIT)

Die Stelle ist zunächst auf zwei Jahre befristet. Nach entsprechender Einarbeitung ist die Übernahme als Geschäftsführer/in mit unbefristetem Arbeitsvertrag möglich.

Ihre Aufgaben umfassen

- Die Abwicklung von Landschaftspflege- und Biotopgestaltungsmaßnahmen (naturschutzfachliche, organisatorische und finanzielle Abwicklung, Umsetzung vor Ort)
- Beantragung sowie Abrechnung von Projekt- und Fördermitteln
- Entwicklung und Umsetzung neuer Naturschutzprojekte
naturschutzfachliche Beratung von Kommunen, Verbänden, Behörden, Bürgerinnen und Bürgern
- Finanzielle und organisatorische Verwaltung des Vereins
- Presse-, Öffentlichkeitsarbeit und Umweltbildung

Wir erwarten von Ihnen

- ein abgeschlossenes Hochschul- oder Fachhochschulstudium (Bachelor, Master oder Diplom) im Bereich Landschaftsökologie, Landschaftsplanung, Landespflege, Biologie, Geoökologie oder einer anderen Fachrichtung mit vergleichbarer Qualifikation
- praktische Berufserfahrung im Bereich Landschaftspflege sowie Arten- und Biotopschutz sind von Vorteil
- vertiefte Kenntnisse der heimischen Flora und Fauna
- vorteilhaft ist die Kenntnis des Kerngebietes unseres LPV im westlichen und südlichen Landkreis Bayreuth mit Schwerpunkt Fränkische Schweiz und Albvorland
- Kenntnis der einschlägigen bayerischen Förderprogramme
- gute EDV-Kenntnisse (MS Office, GIS, FIN-View)
- die Fähigkeit zum eigenverantwortlichen und zielorientierten Arbeiten
- ein gewinnendes, sicheres und überzeugendes Auftreten gegenüber unseren Partnern in Landwirtschaft, Kommunen, Naturschutzverbänden und den zuständigen Fachbehörden
- Verhandlungsgeschick und Organisationstalent bei der eigenständigen Abwicklung von Landschaftspflegemaßnahmen mit häufiger Außendiensttätigkeit in teils anspruchsvollem Gelände
- Führerschein Klasse B und einen als Dienstfahrzeug einsetzbaren PKW

Dafür bieten wir Ihnen eine abwechslungsreiche und verantwortungsvolle Tätigkeit in einer der schönsten Landschaften Frankens, bei der Sie unserer Umwelt aktiv mitgestalten können. Dienstsitz ist das Büro des Landschaftspflegeverbandes in Pegnitz. Das Beschäftigungsverhältnis orientiert sich am Tarifvertrag des Öffentlichen Dienstes (TVöD).

Ihre aussagekräftigen Bewerbungsunterlagen schicken Sie bitte bis zum 05.08.2016 an

LPV Fränkische Schweiz –Rotmaintal e.V.
Hauptstraße 37
91257 Pegnitz

oder per E-Mail an lpv.frschw.rotmt@stadt-pegnitz.de
Ansprechpartner auch für telefonische Rückfragen:
Dr. Manfred Teckelmann, 09241 / 723-64



Sie wollen sich täglich für das Heil der Menschen einsetzen und Hilfe leisten?

Kommen Sie zu Sana als

Gesundheits- und Krankenpfleger/-in in Vollzeit für unsere Allgemeinstation, in Teilzeit für unsere Notfallambulanz sowie Medizinisch-technische/-r Radiologieassistent/-in (MTRA) in Voll- oder Teilzeit

Das Aufgabengebiet umfasst im Wesentlichen die sach- und fachgerechte Pflege der Patienten auf den Stationen sowie das Umsetzen der Pflegequalität nach dem aktuell gültigen Leitbild. Sie tragen mit Ihrem Können zu einem verantwortungsvollen und professionellen Umgang mit Patienten und deren Angehörigen bei. Die Abteilung Radiologie stellt die radiologische Versorgung der Bevölkerung stationär und ambulant mit allen konventionellen radiologischen Leistungen einschließlich Durchleuchtung, Computertomographie und MRT 2016 sicher. Die Abteilung ist voll digitalisiert (RIS und PACS).

Das sind Ihre Stärken

Sie verfügen über eine abgeschlossene Ausbildung zum/zur Gesundheits- und Krankenpfleger/-in bzw. über eine abgeschlossene Ausbildung zum/zur Medizinisch-technischen Radiologieassistent/-in (MTRA). Sie besitzen die Bereitschaft und Fähigkeit zu verantwortlichem Handeln im Rahmen des Aufgabengebietes und arbeiten zuverlässig und strukturiert. Sie behalten auch in stressigen Situationen den Überblick und bleiben stets freundlich, zuvorkommend und flexibel. Sie sind zur Teilnahme am Bereitschaftsdienst bereit.

Das sind unsere Stärken

Die Sana Klinik Pegnitz ist ein modern ausgestattetes, neu renoviertes Haus der Grundversorgung mit 117 Betten sowie den Hauptabteilungen Innere Medizin, Unfallchirurgie und Allgemein Chirurgie und den Belegabteilungen für Gynäkologie und Geburtshilfe, Chirurgie, Orthopädie, Neurochirurgie sowie Hals-Nasen-Ohren-Heilkunde. Der hohe medizinische Leistungsstandard mit interdisziplinärer Versorgung begründet den guten Ruf der Sana Klinik Pegnitz. Die Stadt Pegnitz ist das östliche Tor zur Fränkischen Schweiz, 50 km nördlich von Nürnberg an der A9 gelegen, mit vielfältigen Möglichkeiten zur Freizeitgestaltung.

Ihre Bewerbung

Bitte senden Sie Ihre Bewerbung bevorzugt per E-Mail an folgende Adresse: skp-info@sana.de | Sana Klinik Pegnitz GmbH Personalabteilung | Langer Berg 12 | 91257 Pegnitz

Für weitere Fragen steht Ihnen Herr Harald Semmelmann gerne zur Verfügung: [Telefon 09241 9813039](tel:092419813039).

Weitere Informationen und viele gute Gründe, um bei der Sana Klinik Pegnitz zu arbeiten, finden Sie auf www.sana-pegnitz.de

Wir leben Krankenhaus!

750 Jahre Plech



FSV - Volksmusiktag



„Die Fränkische Schweiz singt, musiziert und spielt“

Sonntag, 07. August 2016

Auf dem historischen Wiesenfestplatz am Gottvaterberg in Plech. Walter Tausendpfund führt durch das Programm - mitwirkende Gruppen:

Saischta Bloser | Waischenfelder Burgmadla | MGV Plech Singgruppe Obertrubach | Veldensteiner Musikanten

2 Theateraufführungen zu Plecher Sagen

Beginn: 14:00 Uhr | Bewirtung ab 13:30 Uhr

Eintritt: 5 € (inkl. 1,50 € Verzehrutschein) ab 16 Jahre | bis 15 Jahre frei
Bei schlechtem Wetter in der Mehrzweckhalle.

Plecher Heimatverein e.V. FSV-OG Plech | www.plecher-heimatverein.de

Sonntag, 07. August 2016

9.30 Uhr Festgottesdienst in der Markgrafenkirche St. Susannae danach Möglichkeit zu Frührschoppen / Mittagstisch in den Plecher Wirtschaften

11.00 Uhr geführte Rundgänge KulturLandschaftsweg / Jubiläumstour mit Ziel Wiesenfestplatz – Ankunft bis ca. 13.30 Uhr

14:00 Uhr FSV-Volksmusiktag

„Die Fränkische Schweiz singt, musiziert und spielt“ auf dem historischen Wiesenfestplatz am Gottvaterberg Nach den Grußworten gibt es ein abwechslungsreiches musikalisches Programm mit folgenden Gruppen:

Saischta Bloser	MGV Plech
Waischenfelder Burgmadla	Veldensteiner Musikanten
Singgruppe Obertrubach	

Es werden 2 Theater-Aufführungen geboten

der Kindertheatergruppe des Heimatvereins zu „Plecher Sagen“ und des Gemeinderates Plech zu „Hott Häissl“

Durch das Programm führt: *Walter Tausendpfund*

Eintritt: 5 Euro (mit 1,50 € Verzehrutschein) ab 16 Jahre (bis 15 Jahre fre

ab 13:30 Uhr Bewirtung mit fränkischen Spezialitäten, Kaffee und Kuchen

Der Festplatz ist nur zu Fuß zu erreichen – Fußweg ca. 30 Min.
Bei Regen findet die Veranstaltung in der Mehrzweckhalle statt.

Markt Plech | Plecher Heimatverein e.V. | www.plecher-heimatverein.de

Trinkwasseruntersuchung
(nach Trinkwasserverordnung 2001 in der Fassung vom 02.08.2013)

Probenkennzeichnung

Probenart : Trinkwasser
 Bezeichnung : Ortsnetz Betzenstein
 Laboreingang : 11.05.2016
 Objektkennzahl : 1230 0474 00886
 Wasserversorgungsunternehmen : ZV Betzensteingruppe

Probenahme

Probenahmeort : Betzenstein
 Entnahmestelle : Freibad Betzenstein, Fußdusche rechter Hahn
 Probennehmer : Fabian Brod (IFU)
 Probenahmedatum : 11.05.2016
 Probenahmezeit : 10:10
 Probenahmetechnik : A
 Probenahmetechnik für Schwermetalle Pb, Cu, Ni : Zufallsstichprobe

Analysenverfahren

Untersuchungszeitraum : 11.05.2016 bis 02.06.2016
 Richtigkeiten : Die Richtigkeiten der angewandten Analyseverfahren entsprechen den Bedingungen der TVO Anlage 5.2
 Präzision : Die Messunsicherheiten der angewandten Analyseverfahren liegen innerhalb der nach der TVO zulässigen Fehlerbereiche
 Nachweisgrenzen : Die Nachweisgrenzen der angewandten Analyseverfahren entsprechen den Bedingungen der TVO Anlage 5.2

Institut für Umweltanalytik: Zulassungen und Zertifizierung
 Akkreditiertes Prüflabor DAkkS D-PL-14523-01-00
 Private Sachverständige für die Wasserwirtschaft
 Untersuchungsstelle nach § 15 TrinkwV 2011
 Vereidigte Sachverständige für Trinkwasser
 Zertifiziertes Prüflabor, AQS Bayern, AQS-Nr. 05/008/96
 Zulassung nach § 44 Infektionsschutzgesetz
 Untersuchungsstelle gemäß § 18 Bundesbodenschutzgesetz

Mikrobiologische Untersuchungen (TVO Anlage 1 und Anlage 3)

Parameter	Einheit	Messwert	Grenzwert	Analysemethode
Koloniezahl bei 22 °C	1/ml	0	20/100/1000 ¹⁾	TVO, Anlage 5.1d
Koloniezahl bei 36 °C	1/ml	0	100	TVO, Anlage 5.1d
Escherichia coli	1/100ml	0	0	ISO 9308-1 (2014)
Enterokokken	1/100ml	0	0	ISO 7899-2
Coliforme Keime	1/100ml	0	0	ISO 9308-1
Clostridium perfringens	1/100ml	--	0	TVO, mCP-Agar
Legionellen	1/100ml	--	100 ²⁾	DIN EN ISO 11731-K22

¹⁾ 20/ ml nach Abschluss der Aufbereitung im desinfilzierten Trinkwasser
 100/ ml am Zapfhahn des Verbrauchers
 1000/ ml bei Einzelversorgungen
²⁾ technischer Maßnahmewert

TVO Anlage 2.1

Chemische Parameter, deren Konzentration sich im Verteilungsnetz einschließlich der Trinkwasserinstallation in der Regel nicht mehr erhöht

Parameter	Symbol	Einheit	Messwert	Grenzwert	Analysemethode
Benzol		µg/l	< 0,3	1,0	DIN 38 407-F9
Bor		mg/l	< 0,06	1,0	DIN EN ISO 17294
Bromat	BrO ₃ ⁻	mg/l	< 0,005	0,010	EN ISO 15061-D34
Chrom	Cr	mg/l	< 0,0002	0,050	DIN EN ISO 17294
Cyanide (gesamt)	CN	mg/l	< 0,005	0,050	DIN 38 405-13
Fluorid	F ⁻	mg/l	< 0,1	1,5	EN ISO 10304-1-D20
Nitrat	NO ₃ ⁻	mg/l	14,6	50	EN ISO 10304-1-D20
Quecksilber	Hg	mg/l	< 0,0001	0,0010	DIN EN ISO 17294
Selen	Se	mg/l	< 0,0001	0,010	DIN EN ISO 17294
Uran	U	mg/l	0,0002	0,010	DIN EN ISO 17294
1,2-Dichlorethan		µg/l	< 0,3	3,0	EN ISO 10301-F4+3
Trichlorethan		µg/l	< 1,0	10	EN ISO 10301-F4 (HS)
Tetrachlorethan		µg/l	< 1,0	10	EN ISO 10301-F4 (HS)
Summe Tri- und Tetrachlorethan		µg/l	0	10	Summe der nachgewiesenen

Der Bericht sollte nur vollständig vervielfältigt werden.

TVO Anlage 2.1 (Fortsetzung)

Parameter	Symbol	Einheit	Messwert	Grenzwert	Analysemethode
Pflanzenschutzmittel⁹⁾					
AMPA		µg/l	--	0,10	
Atrazin		µg/l	0,029	0,10	DIN 38407-F35
Desethylatrazin		µg/l	0,052	0,10	DIN 38407-F35
Desisopropylatrazin		µg/l	< 0,02	0,10	DIN 38407-F35
Desethylterbutylazin		µg/l	< 0,02	0,10	DIN 38407-F35
Diuron		µg/l	< 0,02	0,10	DIN 38407-F35
Ethidimuron		µg/l	< 0,02	0,10	DIN 38407-F35
Propazin		µg/l	< 0,02	0,10	DIN 38407-F35
Simazin		µg/l	< 0,02	0,10	DIN 38407-F35
Acifluorfen		µg/l	< 0,02	0,10	DIN 38407-F35
alpha-Cypermethrin		µg/l	< 0,02	0,10	GC/MS
Azoxystrobin		µg/l	< 0,02	0,10	DIN 38407-F35
Bentazon		µg/l	< 0,02	0,10	DIN 38407-F35
Boscalid		µg/l	< 0,02	0,10	DIN 38407-F35
Bromoxynil		µg/l	< 0,04	0,10	DIN 38407-F35
Chloridazon		µg/l	< 0,02	0,10	DIN 38407-F35
Chloridazon Desphenyl-B		µg/l	--	0,10	
Chloridazon Methyl-desphenyl-B1		µg/l	--	0,10	
Chlorthalonil		µg/l	< 0,02	0,10	GC/MS
Chlorotoluron		µg/l	< 0,02	0,10	DIN 38407-F35
Clomazone		µg/l	< 0,02	0,10	DIN 38407-F35
Clothianidin		µg/l	< 0,02	0,10	DIN 38407-F35
Cyproconazol		µg/l	< 0,02	0,10	DIN 38407-F35
Dicamba		µg/l	< 0,02	0,10	DIN 38407-F35
2,6-Dichlorbenzamid		µg/l	--	0,10	
Dichlorprop-P		µg/l	< 0,02	0,10	DIN 38407-F35
Diflufenican		µg/l	< 0,02	0,10	DIN 38407-F35
Dimeethachlor		µg/l	< 0,02	0,10	DIN 38407-F35
Dimethenamid-P		µg/l	< 0,02	0,10	DIN 38407-F35
Dimehoat		µg/l	< 0,02	0,10	DIN 38407-F35
Dimehomorph		µg/l	< 0,02	0,10	DIN 38407-F35
Dimethylsulfamid		µg/l	--	0,10	
Dimoxystrobin		µg/l	< 0,02	0,10	DIN 38407-F35
Epoxiconazol		µg/l	< 0,02	0,10	DIN 38407-F35
Ethofumesat		µg/l	< 0,02	0,10	DIN 38407-F35
Fenhexamid		µg/l	< 0,02	0,10	DIN 38407-F35
Fenoxaprop		µg/l	< 0,03	0,10	DIN 38407-F35
Fenpropiidin		µg/l	< 0,02	0,10	DIN 38407-F35
Fenpropimorph		µg/l	< 0,02	0,10	DIN 38407-F35
Floraslam		µg/l	< 0,02	0,10	DIN 38407-F35
Fluaziflam		µg/l	< 0,02	0,10	DIN 38407-F35
Flufenacet		µg/l	< 0,02	0,10	DIN 38407-F35
Fluopicolid		µg/l	< 0,02	0,10	DIN 38407-F35
Fluroxypyr		µg/l	< 0,05	0,10	DIN 38407-F35
Flutramone		µg/l	< 0,02	0,10	DIN 38407-F35
Glufosinat		µg/l	< 0,05	0,10	E DIN ISO 16308
Glyphosat		µg/l	< 0,05	0,10	E DIN ISO 16308

Institut für Umweltanalytik, Mönchendorf

4 / 6

5288,16
ON Betzenstein

TVO Anlage 2.1 (Fortsetzung)

Parameter	Symbol	Einheit	Messwert	Grenzwert	Analysemethode
Pflanzenschutzmittel⁹⁾					
Imidacloprid		µg/l	< 0,02	0,10	DIN 38407-F35
Iodosulfuron-methyl		µg/l	< 0,02	0,10	DIN 38407-F35
Isoproturon		µg/l	< 0,02	0,10	DIN 38407-F35
Kresoxim-methyl		µg/l	< 0,02	0,10	DIN 38407-F35
lambda-Cyhalothrin		µg/l	< 0,02	0,10	GC/MS
MCPA		µg/l	< 0,04	0,10	DIN 38407-F35
Mesotrione		µg/l	< 0,05	0,10	DIN 38407-F35
Metaxyl		µg/l	< 0,02	0,10	DIN 38407-F35
Metamitron		µg/l	< 0,02	0,10	DIN 38407-F35
Metazachlor		µg/l	< 0,02	0,10	DIN 38407-F35
Metazachlor BH479-4		µg/l	--	0,10	
Metazachlor BH479-8		µg/l	--	0,10	
Metolachlor, S-		µg/l	< 0,02	0,10	DIN 38407-F35
Methibuzin		µg/l	< 0,02	0,10	DIN 38407-F35
Methidathion		µg/l	< 0,02	0,10	DIN 38407-F35
Nicosulfuron		µg/l	< 0,02	0,10	DIN 38407-F35
Pendimethalin		µg/l	< 0,02	0,10	DIN 38407-F35
Pethoxamid		µg/l	< 0,02	0,10	DIN 38407-F35
Propamocarb		µg/l	< 0,02	0,10	DIN 38407-F35
Propicconazol		µg/l	< 0,05	0,10	DIN 38407-F35
Prosulfocarb		µg/l	< 0,02	0,10	DIN 38407-F35
Prosulfuron		µg/l	< 0,02	0,10	DIN 38407-F35
Pymetozin		µg/l	< 0,02	0,10	DIN 38407-F35
Prothioconazol		µg/l	< 0,02	0,10	DIN 38407-F35
Pyrachlorobin		µg/l	< 0,02	0,10	DIN 38407-F35
Quinmerac		µg/l	< 0,04	0,10	DIN 38407-F35
Quinoxifen		µg/l	< 0,02	0,10	DIN 38407-F35
Rimsulfuron		µg/l	< 0,02	0,10	DIN 38407-F35
Spiritoxamine		µg/l	< 0,02	0,10	DIN 38407-F35
Tebucconazol		µg/l	< 0,02	0,10	DIN 38407-F35
Tebufenpyrad		µg/l	< 0,02	0,10	DIN 38407-F35
Terbutylazin		µg/l	< 0,02	0,10	DIN 38407-F35
Thiacloprid		µg/l	< 0,02	0,10	DIN 38407-F35
Thiamethoxam		µg/l	< 0,02	0,10	DIN 38407-F35
Tradimenol		µg/l	< 0,02	0,10	DIN 38407-F35
Trioxystrobin		µg/l	< 0,02	0,10	DIN 38407-F35
Summe der Pflanzenschutzmittel		µg/l	0,081	0,50	Summe der nachgewiesenen

⁹⁾ Unerauftragte Analytik Institut Rietzler GmbH, Nürnberg

Chemische Parameter, deren Konzentration im Verteilungsnetz einschließlich der Trinkwasserinstallation ansteigen kann

Parameter	Symbol	Einheit	Messwert	Grenzwert	Analysemethode
Antimon	Sb	mg/l	< 0,0001	0,0050	DIN EN ISO 17294
Arsen	As	mg/l	0,0002	0,010	DIN EN ISO 17294
Blei	Pb	mg/l	< 0,0002	0,010 ¹⁾	DIN EN ISO 17294
Cadmium	Cd	mg/l	< 0,0001	0,0030	DIN EN ISO 17294
Kupfer	Cu	mg/l	0,0034	2,0 ¹⁾	DIN EN ISO 17294
Nickel	Ni	mg/l	< 0,0001	0,020 ¹⁾	DIN EN ISO 17294
Nitrit	NO ₂ ⁻	mg/l	< 0,01	0,50	EN 26 777-D10
Trichlormethan		µg/l	--		EN ISO 10301-F4 (HS)
Bromdichlormethan		µg/l	--		EN ISO 10301-F4 (HS)
Dibromchlormethan		µg/l	--		EN ISO 10301-F4 (HS)
Tribrommethan		µg/l	--		EN ISO 10301-F4 (HS)
Summe Trihalogenmethane		µg/l	--	50 / 10 ²⁾	Summe der nachgewiesenen
Benzo(b)fluoranthen		µg/l	< 0,02		GC/MS
Benzo(k)fluoranthen		µg/l	< 0,02		GC/MS
Indeno(1,2,3cd)pyren		µg/l	< 0,02		GC/MS
Benzo(ghi)perylen		µg/l	< 0,02		GC/MS
Summe der 4 PAK		µg/l	0	0,10	Summe der nachgewiesenen
Benzo(a)pyren		µg/l	< 0,002	0,010	GC/MS

1) gilt für die wöchentliche Durchschnittsprobe
 2) 50 µg/l beim Verbraucher, 10 µg/l am Wasserwerk

Weitere Parameter

Parameter	Symbol	Einheit	Messwert	Grenzwert	Analysemethode
Wassertemperatur		°C	12,1		bei der Probenahme
Calcium	Ca	mg/l	77,8		DIN EN ISO 17294
Magnesium	Mg	mg/l	27,1		DIN EN ISO 17294
Härtebereich		mmol/l	3,06		ICP (Ca+Mg)
Säurekapazität		hart (17,1 °dH)			Washmittelgesetz
Sauerstoff	KS _{4,3}	mmol/l	5,78		DIN 38 409-H7
	O ₂	mg/l	8,2		DIN EN ISO 5814-G22

Beurteilung

- Beurteilung, TVO Anlage 1
Das Trinkwasser ist mikrobiologisch ohne Beanstandungen und entspricht den Anforderungen der TVO Anlage 1.
- Beurteilung, TVO Anlage 2.1
Das Trinkwasser entspricht den Anforderungen der TVO Anlage 2.1. Der Nitratgehalt liegt in einem mittleren Bereich. Uran ist nur in geringen Spuren nachweisbar. Organische Schadstoffe (Lösungsmittelrückstände wie Benzol und chlorierte Kohlenwasserstoffe) sind nicht nachweisbar. Pflanzenschutzmittel und deren Abbauprodukte sind nicht oder nur in Spuren nachweisbar.
- Beurteilung, TVO Anlage 2.2
Das Trinkwasser entspricht den Anforderungen der TVO Anlage 2.2. Polycyclische aromatische Kohlenwasserstoffe sind nicht nachweisbar. Schwermetalle aus dem Leitungsmaterial sind nicht oder nur in Spuren vorhanden.
- Beurteilung, TVO Anlage 3
Das Trinkwasser entspricht den Anforderungen der TVO Anlage 3. Eisen und Mangan sind nur in Spuren nachweisbar. Das Wasser steht nicht im Kalk-Kohlensäure-Gleichgewicht. Es ist kalkabscheidend.
- Beurteilung, TVO weitere Parameter
Das Wasser wird nach dem Waschmittelgesetz dem Härtebereich hart zugeordnet (17,1°dH).



Fabian Brod
(Dipl.-Phys. Univ.)

Indikatorparameter (TVO Anlage 3.1)

Parameter	Symbol	Einheit	Messwert	Grenzwert	Analysemethode
Geruchsschwellenwert bei 23 °C			0	3 ¹⁾	DEV B1/2
Geschmack			frisch	annehmbar	EN 1622
Leitfähigkeit (bei 25°C)		µS/cm	553	2790	DIN EN 27 888-C8
pH-Wert			7,30	> 6,5 - ≤ 9,5	DIN EN ISO 10523
Calcitlösekapazität	CaCO ₃	mg/l	- 7,8 (abscheidend)	5/10 ²⁾	DIN 38 404-C10-3
TOC	C	mg/l	< 0,5	3 ³⁾	EN 1484-H3
Permanganat-Index	O	mg/l	--	5,0	EN ISO 8467-H5
spektr. Absorptionskoeff. 436nm		l/m	< 0,1	0,5	DIN EN ISO 7887-C1
Trübung		NTU	0,50	1,0 ⁴⁾	EN ISO 7027-C2
Chlorid	Cl ⁻	mg/l	6,6	250	EN ISO 10304-1-D20
Sulfat	SO ₄ ²⁻	mg/l	16,8	250	EN ISO 10304-1-D20
Aluminium	Al	mg/l	< 0,010	0,200	DIN EN ISO 17294
Ammonium	NH ₄ ⁺	mg/l	< 0,02	0,50	DIN 38 406-E5
Natrium	Na	mg/l	1,6	200	DIN EN ISO 17294
Eisen	Fe	mg/l	0,032	0,200	DIN EN ISO 17294
Mangan	Mn	mg/l	0,0008	0,050	DIN EN ISO 17294

1) Chlorgehalt bleibt unberücksichtigt
 2) der Grenzwert 5mg/l gilt nur am Ausgang des Wasserwerks, die Anforderung gilt als erfüllt, wenn der pH-Wert >7,7 am Wasserwerksausgang
 3) ohne anormale Veränderung
 4) am Ausgang Wasserwerk

Fränkische Schweiz. Am 4. September findet der 17. Autofreie Sonntag mit Fränkische Schweiz-Marathon an der B 470 statt. Das hat zur Folge, dass zahlreiche Straßen zwischen 7 und 19 Uhr gesperrt werden müssen. Denn nach dem sportlichen Event ist autofreier Sonntag angesagt mit zahlreichen Veranstaltungen.

Das Spektakel beginnt in der Ortsmitte von Ebermannstadt schon um 08.30 Uhr mit dem Start der Handbiker. Die Profi-Speed-Skater (mit Startpass für die Bayerischen Meisterschaften) starten unmittelbar danach und fünf Minuten später sind die Fitness-Skater an der Reihe. Marathon und Staffel-Marathon starten um 8.40 Uhr, der 10 km-Lauf um 9.10 Uhr und der Halbmarathonlauf beginnt um 10.45 Uhr. Schon ab 9.30 Uhr werden die ersten „Finisher“ im Ziel eintreffen und um 14.30 Uhr ist Zielschluss für alle sportlichen Events.

Dann beginnt der Autofreie Sonntag mit zahlreichen Veranstaltungen. In fast allen Dörfern entlang der Strecke werden Grillfeste abgehalten. In Weilersbach, Rüssenbach und Ebermannstadt, in Gasseldorf und Streitberg sind große Feste geplant. In Streitberg werden außerdem Sambatänzerinnen am Werk sein und ab 14 Uhr ist hier Kinderanimation angesagt. In Behringersmühle an der Streckenwende spielt die Blaskapelle beim Grill zwischen 10 und 12 Uhr, im Tüchersfelder Museum ist von 13-17 Uhr Familiennachmittag und in Pottenstein verkauft die Schützengesellschaft zwischen 10 und 17 Uhr Kaffee und selbst gemachten Kuchen.

Auch am autofreien Sonntag kommt man mit den öffentlichen Verkehrsmitteln in die Fränkische Schweiz. Die Freizeitlinien (VGN 229, 389, 235) „Trubachtal“, „Wiesenttal-“ und „Wildparkexpress“ des Landkreises Forchheim sind unterwegs. Diese verbinden Gräfenberg, Gößweinstein und Ebermannstadt mit Bahnanschluss in alle Richtungen. Die VGN-Linie Nummer 265 führt vom Bahnhof Forchheim als □Hallerndorfer Keller-Express□ zu den Bierkellern am und um den Hallerndorfer Kreuzberg mit Bahnanschluss aus und in Richtung Nürnberg. Der Brauerei-Wanderexpress (VGN 230) verkehrt an diesem Tag nur ab Gasseldorf bis Hollfeld. Die Dampfbahn Fränkische Schweiz fährt mit dem historischen Diesellokomotiv um 10, 12 (Sonderfahrt), 14 und 16 Uhr ab Ebermannstadt durchs Wiesenttal bis nach Behringersmühle und von dort um 11, 13, 15 und 17 Uhr zurück. Der Zug hält unter anderem in Gasseldorf, Streitberg, Muggendorf, Burggailenreuth und am Bahnhof Gößweinstein, also entlang der Strecke. Die Fahrradmitnahme ist nach Anmeldung kostenfrei möglich. Tel. 09194 / 725175. www.dampfbahn.net

Hinweise zu Straßensperrungen:

Anlässlich des autofreien Sonntags ist die B 470 zwischen Forchheim Reuth, Einmündung St 2236 in die B 470, und Pottenstein für alle Kraftfahrzeuge von 7 bis 19 Uhr gesperrt. Auch die Strecke der Staatsstraße 2191 zwischen Behringersmühle Richtung Waischenfeld bis zur Kreis-

straße 8T 35 Einmündung Rabeneck ist gesperrt. Das Teilstück B 470 Pottenstein-Behringersmühle sowie ein Teilstück der Staatsstraße 2191 (zwischen Rabeneck und Behringersmühle) ist während der gesamten Sperrung frei für Radfahrer und Fußgänger - somit ganztags autofrei! Das Gleiche gilt für die Strecke B 470 Forchheim-Reuth Richtung Ebermannstadt ab der Einmündung St 2236 bis zur Wende bei Weilersbach.

Auf der für den Marathonlauf benutzten Strecke sind die Fahrbahnen ab 7 Uhr für Radfahrer und Fußgänger gesperrt! Die Freigabe dieser Strecken für Radfahrer und Fußgänger erfolgt etappenweise nach dem „Besenwagen“. Wer vorher hier läuft oder mit dem Rad oder Skates fährt bzw. die Strecke quert, kann die Teilnehmer des Marathons sowie die Helfer gefährden! Den Ordnungskräften ist hier unbedingt Folge zu leisten. Verkehrstechnische Fragen zur Straßenüberquerung und Sperrung werden beantwortet unter Tel. 09191 86-3200. Fragen zum Marathon Tel. 09191 86-1046 oder www.fs-marathon.de. Fragen zum Autofreien Sonntag allgemein, Tel. 09191 86-1013.

Reinhard Löwisch, Tourismuszentrale Fränkische Schweiz, Ebermannstadt.

Öffnungszeiten:
Mo-Fr: 8:00-18:00
Sa: 9:00-12:00

www.radlaktiv.de

SOMMERANGEBOT

CONWAY E-Bike „EMR 327“ 27,5 Zoll
BOSCH „Performance CX“ 500 Wh
Schaltung: 10-Gang SHIMANO „Deore“
Bremsen: SHIMANO „BR-M355“
RH: 44, 48, 52

2699,00€



Angebot gültig solange Vorrat reicht!

AUTOHAUS
POLSTER

Leupoldstein 65
91282 Betzenstein
☎ 09244/1425



SOMMERFERIENPROGRAMM 2016 DER UMWELTSTATION LIAS-GRUBE

03.08.2016 Schatzsuche in der Lias-Grube

Heute machen wir uns auf, den großen Schatz der Lias-Grube zu suchen. Rüstet euch gut aus, denn als Schatzsucher müsst ihr viele schwierige und spannende Aufgaben meistern.

Mittwoch, 14:00-16:00 Uhr, Für Kinder von 6 bis 12 Jahren

03.08.16 Sternenhimmel

Freut euch auf ein spannendes Erlebnis unter den Sternen. Heute besuchen wir die Sternwarte der Burg Feuerstein. Das Ganze findet unter freiem Himmel statt, also zieht euch warm an!

Mittwoch, 21:30 Uhr, Für Kinder ab 6 Jahren

Treffpunkt: Großer Parkplatz am Flugplatz bei Burg Feuerstein in Ebermannstadt

05.08.16 Urwaldexpedition

Wir besuchen heute einen heimischen Urwald. Mit einigen kleinen Experimenten erforschen und entdecken wir den Wald. Natürlich gibt es auch noch ein paar Spiele.

Freitag, 14:30-16:30 Uhr, Für Kinder ab 6 Jahren Treffpunkt: bei Firma Viavai (In der Büg 3)

10.08.16 Ein Sommertag in der Lias-Grube

Spiel, Spaß, Action und selbstgekochtes Essen aus dem Holzofen warten heute in der Lias-Grube auf dich.

Mittwoch, 09:30-15:30 Uhr, Für Kinder ab 6 Jahren, Kosten p. P. inkl. Material und Verpflegung 20€

12.08.16 Seifensause

Heute gibt es ganz viel Schaum. Wir machen alles zum Thema Seife: Seifenblasen, Seifenrutschen und wir stellen alle unsere persönliche Seife her.

Freitag, 13:00-15:00 Uhr, Für Kinder ab 6 Jahren

16.08.16 Schmetterlingsjagd

Heute werden wir uns gemeinsam mit dem Schmetterlingsspezialisten Julian Bittermann auf die Suche nach Nachtfaltern und anderen nachtaktiven Insekten machen. Die Veranstaltung findet nur bei trockenem Wetter statt.

Dienstag, 21:00-23:00 Uhr, Für Kinder ab 6 Jahren

17.08.16 Wassergaudi mit Schokoladenfondue

Hoffentlich scheint heute die Sonne! Wir werden kleine Boote bauen und schwimmen lassen. Zum Abschluss kochen wir noch ein wenig mit der Kraft der Sonne.

Mittwoch, 10:00-12:00 Uhr, Für Kinder ab 6 Jahren

22.08.16 Licht und Sonnendetektive unterwegs

Experimente zu Licht und Sonne. Welche Tiere leben in der Nacht? Schaffst du es dich im Dunkeln zu orientieren?

Montag, 10:00-12:00 Uhr, Für Kinder ab 6 Jahren

23.08.16 Blumenzwerge im Sonnenschein

Aktionen rund um Sonne und Sonnenblume. Wir lernen heute alles über die schöne gelbe Blume. Wir essen Ihre Samen und bedrucken Taschen nach ihrem Motiv.

Dienstag, 12:00-14:00 Uhr, Für Kinder ab 3 Jahren mit kostenpflichtiger Begleitperson

25.08.16 Sonnendruck

Wir werden kleine Stofftaschen mit Hilfe der Sonne bedrucken und bemalen. Dazu gibt es natürlich noch spannende Spiele rund ums Thema Sonne und Licht. Daumen drücken, dass sie auch ganz doll scheint!

Donnerstag, 10:30-12:30 Uhr, Für Kinder ab 6 Jahren

30.08.16 Baumzwerge

Wir spielen und erforschen die Bäume auf der Wiese. Danach gibt es ein Kasperletheater.

Dienstag, 13:00-15:00 Uhr, Für Kinder von 3-6 Jahren mit kostenpflichtiger Begleitperson

07.09.16 Was macht die Fledermaus, wenn's dunkel ist?

Wie orientieren und bewegen sich die Tiere in Dämmerung und Nacht? Mit vielen Spielen kannst du den Fledermausflugschein machen!

Mittwoch, 19:30-21:30 Uhr, Für die ganze Familie

02.09.16 Essen und Urwald

Wie viel Regenwald steckt in unserem Essen? Wir lernen und entdecken heute alles rund um das Thema Palmöl. Vielleicht gibt es ja auch eine kleine Kostprobe.

Freitag, 14-16 Uhr, Für Kinder ab 6 Jahren

09.09.16 Urwalddetektive

Wie läuft das eigentlich ab im Urwald? Das alles und vieles mehr lernen und erleben wir heute. Zum Schluss darf jeder seinen eigenen kleinen Regenwald mit nach Hause nehmen. Bitte bring ein großes Gurkenglas mit.

Freitag, 10-12 Uhr, Für Kinder ab 6 Jahren

Anmeldung bei der Umweltstation Lias-Grube

direkt unter 09545/950399 oder info@umweltstation-liasgrube.de

Achtung: Unsere Homepage wird zur Zeit überarbeitet! In Kürze werden dort Downloadbereiche für unsere Programmflyer eingerichtet



Das Spielmobil 2016 – „Kinder machen Kunst“

Von Montag, 01. August bis Freitag, 26. August tourt das Spielmobil-Team in den Sommerferien durch den gesamten Landkreis Bayreuth. Kindern im Alter von 6 bis 12 Jahren wird ein spannendes und abwechslungsreiches Bastel- und Spielprogramm rund um das Motto „Kinder machen Kunst“ geboten.

Vormittags von 09:00 bis 12:00 basteln wir z.B. Tiere aus verschiedenen Materialien, bauen Mobile und Superheldenmasken, bemalen Leinwand und Steine. Aus bunter Pappe konstruieren wir eine Prinzessin, die sich sogar bewegen kann und unsere selbstgemachten Minions sehen richtig cool aus! Wir machen Kunstwerke mit Kindern!

Nach der Mittagspause sorgt das Spielmobil-Team zwischen 13:00 Uhr und 16:00 Uhr für viel Bewegung. Neben einem Sommerparcours mit verschiedenen Spielgeräten werden lustige Spiele mit dem Fallschirm und Ball angeboten. Außerdem gibt es die beliebte Malstraße und die Schminkstation mit kunstvollen Motiven. Bei schönem Wetter packen wir die Wasserrutsche aus und erfrischen uns ... da bleibt niemand trocken!

Die Spielmobil Tour 2016:

Datum	Ort	Platz bei schönem Wetter	Platz bei schlechtem Wetter
01.08.2016	Heinersreuth	Grundschule, Pausenhof	Grundschule, Turnhalle
02.08.2016	Emtmannsberg	Gemeindezentrum, Spielplatz	Gemeindezentrum, Turnhalle
03.08.2016	Gefrees	Sportanlage hinter Stadthalle	Stadthalle
04.08.2016	Hollfeld	Städtischer Kindergarten, Außengelände	Grundschule Hollfeld, Turnhalle
05.08.2016	Betzenstein	Freibad Beachparty von 10 - 17 Uhr	Freibad
08.08.2016	Mistelgau	Schule, Pausenhof	Schule, Turnhalle
09.08.2016	Pottenstein	Graf-Botho-Schule, Außengelände	Graf-Botho-Schule, Aula
10.08.2016	Ahorntal	Kirchahorn, Schulsportplatz	Kirchahorn, Mehrzweckhalle
11.08.2016	Weidenberg	YouTreff Weidenberg, Außengelände	YouTreff Weidenberg, Innenbereich
12.08.2016	Kirchenpingarten	SSV Sportplatz, Außengelände	Gemeindezentrum, Mehrzweckhalle
15.08.2016	Engelmansreuth	Feuerwehrhaus, Sportplatz	Feuerwehrhaus, Schulungsraum
16.08.2016	Speichersdorf	Grund- und Mittelschule, Pausenhof	Grund- und Mittelschule, Aula
17.08.2016	Bad Berneck	Sebastian-Kneipp-Volksschule, Außengelände	Sebastian-Kneipp-Volksschule, Aula
18.08.2016	Eckersdorf	Grundschule, Pausenhof	Grundschule, Aula und Turnhalle
19.08.2016	Büchenbach	Lehrbienenstand beim Wald & Imkerlehrpfad Pfaffensteig	Lehrbienenstand, Scheune
22.08.2016	Mistelbach	Freizeitgelände an der Timesstraße	Bauhof
23.08.2016	Unterschreez	Sportgelände Huth, Fußballplatz	Unterschreez, Landjugendheim
24.08.2016	Waischenfeld	Sunshine Bad Beachparty von 10 - 17 Uhr	Schule, Aula
25.08.2016	Mehlmeisel	Haus des Gastes, Außenanlagen	Haus des Gastes, Saal und Foyer
26.08.2016	Aufseß	ASV Sportheim, Außengelände	ASV Sportheim, Innenbereich

Kreisjugendring Bayreuth, Markgrafentallee 5, 95448 Bayreuth
Tel. 0921/728-198, Fax 0921/728-88-198

e-mail: kreisjugendring@lra-bt.bayern.de, Internet: www.kjr-bayreuth.de



Betzensteiner Ferienprogramm 2016

Datum	Programm	Veranstalter	zuständig	Tel.Nr. / E- Mail	Treffpunkt	Mitzubringen
Sa. bis So. 30.07. bis 07.08.	Zeltlager für Kids von 9 bis 13 Jahren Thema: „Samuel - einer, der sich an Gott hält“	Evangeliumsgemeinde Betzenstein e.V.	Klaus und Claudia Funk Hans-Werner Igel Bibelgemeinde Wil- hermsdorf e.V.	09244 / 1678 09102 / 96528	9.30 Uhr 91452 Wilhermsdorf Ulisenbachstr. 30	Unkosten: 85,- EUR/Kind Anmeldeformular zum Download unter: www.bibeltgemeinde-wilhermsdorf.org
Mo. 01.08.	Spiel und Spaß am Spielplatz in Spies mit Märchenwanderung	SC Spies - Kindersport Theatergruppe Spies	Manuela Raum Markus Böse	09244 / 8235	15.00 Uhr Spielplatz in Spies	Dauer bis ca. 18.00 Uhr Feste Schuhe, bequeme Kleidung Entfällt bei schlechtem Wetter
Fr. 05.08.	Spielmobil des Kreisjugendrings Bth. für Kinder von 6 bis 12 Jahren	Kreisjugendring Bth.	Infos siehe Aus- hang!		Freibad Betzenstein 10.00 - 17.00 Uhr	Anmeldung nicht erforderlich. Badesachen Unkosten: Eintritt fürs Schwimmbad
Do. 11.08.	Baseball - Schnuppertraining für Kinder von 9 bis 12 Jahren	Susanne Distler	Anmeldung erforderlich bei Susanne Distler!	09152 / 928715 Distler.j@freenet.de	10.00-12.00 Uhr Treffpunkt: B-Platz des FC Betzenstein (Wald- sportplatz) Bei schlechtem Wetter Turnhalle Betzenstein!	Getränk, Turnschuhe (Fußballschuhe) bei Hallenbenutzung Hallenturnschuhe
Sa. 13.08.	Schwimmabzeichen-Spezial mit Stil-Verbesserung	Wasserwacht Betzenstein	Melanie König		14.00 - 16.00 Uhr Freibad Betzenstein	Sonderpreis EUR 3,-,-
Do. 18.08.	Tennis- Training	FC Betzenstein	Herr Dürler	09242 / 1663	14.00 - 16.00 Uhr Tennisplatz Betzenstein Bei schlechtem Wetter Turnhalle Betzenstein	Turnschuhe, Sportkleidung
Mi. 24.08.	Spiele-Nachmittag für Kinder von 5-10 Jahren	FC Betzenstein	Frau Habermann	09244 / 985569	14.00 - 17.00 Uhr Treffpunkt: B-Platz des FC Betzenstein (Waldsportplatz)	Entfällt bei schlechtem Wetter! Sportkleidung
Fr. 02.09.	Rope Skipping für Kinder ab 8 Jahren	FC Betzenstein / Funky Jumpers	Lisa Meyer	09244 / 1738	10.00 - 12.00 Uhr Turnhalle Betzenstein	Getränk, Sportkleidung, Turnschuhe
Sa. /So. 03.09.- 04.09.	Kirchweih in Betzenstein					



Einladung zum

Wald-Holz-Energietag



am **Sonntag, den 11.09.2016,**
auf dem Gelände der **Fa. Holzbau Hümmer in Weidensees**

Ablauf:	
09.30 Uhr	Gottesdienst mit Pfarrer Böhm und Posaunenchor Betzenstein
10.15 Uhr	Eröffnung und Begrüßung durch den 1.Vorsitzenden Herrn Hans Escherich
10.20 Uhr	Grußwort von Schirmherr Claus Meyer, Bürgermeister
10.30 Uhr	Grußwort der Bayerischen Waldprinzessin Manja Rohm
10.40 Uhr	Grußwort der MdL Gudrun Brendel-Fischer
ab 11.30 Uhr	Maschinenvorfürungen und Ausstellung rund ums Thema Wald, Holz und Energie
12.00 Uhr	Mittagessen mit Wildgerichten und Grillspezialitäten
14.00 Uhr	Kaffee und Kuchen
ca. 17.00 Uhr	Ende der Veranstaltung



Holz ... bewegt Generationen

weitere Attraktionen:

- Kutschenfahrten
- Holzrücken mit Pferden
- Falkner
- Motorsägenschnitzer
- Oldtimer-Bulldogs-Ausstellung
- **Kinderprogramm** mit Quadfahrten, Kinderschminken, Glitzertatoos,
Spiele u. Basteln rund ums Thema Holz, Kinderquiz mit tollen Preisen, Hüpfburg

Veranstalter:

- **Forstbetriebsgemeinschaft Pegnitz e.V., Tel. 09244-98 25 16,**
www.fbg-pegnitz.waldbesitzer.net
- **Holzbau Hümmer, Weidensees,**
- **Amt für Ernährung, Landwirtschaft und Forsten Bayreuth**

Der Eintritt ist frei!

Für das leibliche Wohl sorgen die Weidenseeser Vereine!

WLAN IST WICHTIG

Die Route planen, über Sehenswürdigkeiten und Öffnungszeiten informieren, Mails checken, im sozialen Netzwerk unterwegs sein... Gäste wollen WLAN. Öffentliches WLAN wird für Tourismus und Gastronomie zu einem immer wichtigeren Erfolgsfaktor. Touristen, Gäste und auch Einwohner möchten bei ihrer Freizeitgestaltung nicht auf einen Internetzugang verzichten und zwar kostenfrei.



In Betzenstein gibt es seit gut einem Jahr kostenfreies WLAN in und am Maassenhaus. Weitere freie Zugänge sind in Arbeit. Damit sind wir eine der Vorreiterstädte in der Fränkischen Schweiz. Bisher haben nur einige wenige, größere Orte der Ferienregion freies Internet auf öffentlichen Plätzen.

Kundenbindung durch WLAN

Während in den Unterkünften ein Internetzugang mittlerweile zum Standard gehört und auch ein nicht zu unterschätzendes Kriterium für die Auswahl der Unterkunft ist, fehlt es in der Gastronomie häufig noch an diesem Angebot. Hier sind uns unsere Nachbarländer weit voraus. In den Urlaubsländern gibt es in den meisten gastronomischen Betrieben freies Internet, meist ohne WLAN-Schlüssel. Wenn man doch nicht ohne WLAN-Schlüssel online gehen kann, findet man diesen meist auf der Speisekarte oder dem Serviettenständer.

Mit dem Wegfall der Störerhaftung steigt hierzulande auch die Zahl freier nutzbarer Netzzugänge, was nicht unbedeutend für die touristischen Leistungsträger ist. Wer im Internet surft, bleibt nachweislich länger an einem Ort. Dies ist ein nicht zu unterschätzender Gewinnfaktor für einen Gastronomiebetrieb. Es wird möglicherweise eine zweite Tasse Kaffee getrunken, ein Essen verzehrt oder ein Eis zum Nachtisch genossen. Immer mehr Gastronomen entscheiden sich, freies WLAN in ihrem Betrieb anzubieten. Sie erkennen den Nutzen, den dieses zusätzliche Angebot Ihnen bringt. Nicht nur, dass man sich durch einen besseren Service deutlich von der Konkurrenz abhebt. Man zieht mehr Gäste an und die Aufenthaltsdauer vieler Gäste wird durch WLAN erhöht, der Umsatz angekurbelt.

SeniVita Schulen
Lernen fürs Leben

Staatlich anerkannte
PRIVATE
FACHOBERSCHULE
Fränkische Schweiz

Ausbildungsrichtungen:
Sozialwesen · Gestaltung · Agrarwirtschaft, Bio- und Umwelttechnologie

INFO Kirchenplatz 1, 91320 Ebermannstadt
Beratung und Information unter 09194 - 722279-10
oder www.senivita-schulen.de

Wir sind eine kleine staatlich anerkannte private Fachoberschule in Ebermannstadt und haben für interessierte SchülerInnen und Schülern noch freie Plätze für das kommende Schuljahr 2016/17. Wir bieten drei Ausbildungsrichtungen an, dabei auch die in Bayern eher seltenen Zweige "Gestaltung" und "Agrarwirtschaft, Bio- und Umwelttechnologie". Aus diesem Grund ist unsere kleine, familiär geführte Schule auch für junge Menschen in ländlichen Regionen, die nicht in unmittelbarer Umgebung unserer Schule leben, interessant.

Unsere Partner:

Die Volkshochschulen

GEOPARK
Bayern-Böhmen
Bavorsko-Čechy

Mit den Geoparkrangern unterwegs ...

SONNTAG, 21. AUGUST

Geoparkexkursion für Kinder

Was macht ein Kamel auf dem Meeresgrund?

Eine unterhaltsame und informative Reise durch die Betzensteiner Erdgeschichte mit unseren Geoparkrangern. Gäste herzlich willkommen!

Start 14.00 Uhr
an der Stadtpfarrkirche Betzenstein,

Dauer ca. 2,5 Std.,

Gebühr 3,50 €, jedes weitere Familienmitglied 2,50 €

Impressum:
Geschäftsstelle
GEOPARK Bayern-Böhmen
Marktplatz 1 | 92711 Parkstein
Tel. 09602 / 93 98 - 166

Das Projekt GEOPARK Bayern-Böhmen wird gefördert durch die Europäische Union und den Freistaat Bayern.

Anmeldung nicht erforderlich

Alle Veranstaltungen. Viele Informationen.
www.geopark-bayern.de

Tag	Datum	Veranstaltung	Veranstalter
Mi	03.08.2016	15.00 VdK u. Seniorentreffen, GH Herbst,	VdK
Fr	05.08.2016	10.00 bis 17.00 Uhr Beachparty im Freibad mit dem Spielmobil des Kreisjugendring Bayreuth	KJR
Sa	06.08.2016	Geführter Spaziergang auf dem Betzensteiner Wildkräuterpfad, 16.00 Uhr, Treffpunkt Wanderparkplatz Stierberger Straße in Betzenstein, telefon. Anmeldung bis zum Vortag: 09245/1322	Kräuterpädagogin Monika Börner
Sa	20.08.2016	Don Quichotte, Schauspiel Fränkischer Theatersommer, 20.00 Uhr Marktplatz Betzenstein	Fränkischer Theatersommer
So	21.08.2016	Geoparkexkursion, Für Kinder: Was macht ein Kamel auf dem Meeresgrund?, Start 14.00 Uhr an der Stadtpfarrkirche Betzenstein, Dauer ca. 2,5 Std., 3,50 €, jedes weitere Familienmitglied 2,50 €	Geopark Bayern-Böhmen
Do	01.09.2016	Monatstreffen, Gasthof Fischer, Stierberg – ab 19:30	Bund Naturschutz
September Vorschau			
Fr- So	02.-04.09.	Zeltkirchweih Betzenstein	Kirwaboum und -madla
Sa	03.09.2016	Geführter Spaziergang auf dem Betzensteiner Wildkräuterpfad, 16.00 Uhr, Treffpunkt Wanderparkplatz Stierberger Straße in Betzenstein, telefon. Anmeldung bis zum Vortag: 09245/1322	Kräuterpädagogin Monika Börner

Alle Termine ohne Gewähr, kein Anspruch auf Vollständigkeit. Die Tabelle beinhaltet gemeldete Termine.

FERIENSPASS:

POKÉMON-JAGD IN BETZENSTEIN

Im Rahmen des Kinderferienprogramms bieten die Unabhängigen Bürger Betzenstein e.V. eine Anleitung zur sicheren Anmeldung und zum Gebrauch der Spiele-App:

Pokémon Go

am Pokéstop: Kufner-Denkmal!

Für Kinder und Eltern oder Großeltern von 8 bis 80 Jahren!

Anmeldung erforderlich!

zuständig:

Karl Heinz Fietta: 09244/92319

Hans Thummert: 0170/6369463

Treffpunkt:

15:00 Uhr am Pokéstop:

Kufner-Denkmal Betzenstein.

Bei Regen im Maassenhaus

Mitzubringen:

Smartphone mit Betriebssystem: Android (ab Version 4.4) oder iOS (ab Version 8.0)

Anmeldedaten für Google Play Store oder App Store (iTunes)

Datum:

6.8.2016

13.8.2016

27.8.2016

Veranstalter: Unabhängige Bürger Betzenstein



BUCHNER HEFTE

"Beiträge zur Heimatkunde von Betzenstein"
Herausgegeben von Anton Buchner
Preise: Einzelverkauf

Nr. 12 vergriffen
Sagen und Geschichten, Sitten und Gebräuche,
Erzählungen, Begebenheiten und Anekdoten
aus dem Betzensteiner Land.

Nr. 15 Preis: 2,50 EUR
Zur Geschichte der Stadt Betzenstein

Nr. 16 Preis: 1,50 EUR
Spuren von eiszeitlicher Tierwelt im Betzensteiner Land
(Mammut - Rhinoceros)

Nr. 17 Preis: 1,50 EUR
Keramik- Schwarzhafnerei
Passau, Thurnau, Chreussen u. Betzenstein

Nr. 19 Preis: 2,50 EUR
Ehemaliger Hopfenanbau im Betzensteiner Land
Hopfengeschichtliche Notizen von Betzenstein und Um-
land

Nr. 20 Preis: 1,50 EUR
Löß Landschaft und Abbau
Naturspiele Kalk- Konkretionen
Löß und Lößkindeln oder Lößpuppen

Verlag: Heimatverein Betzenstein und Umgebung
Stand: 2016

GASTHOF HERBST

BAYREUTHER STRASSE 4 – 91282 BETZENSTEIN – WWW.GASTHOF-HERBST.DE – INFO@GASTHOF-HERBST.DE

SUCHT DICH

SERVICEKRÄFTE (M/W)
KÜCHENHILFE (M/W)
MINIJOB (450 EUR-BASIS)



IMMER MITTWOCH'S: FRISCHE PIZZA & FLAMMKUCHEN
IMMER FREITAG'S: SELBSTGEMACHT'S SCHASCHLIK

Kreisförmige Stelle auf dem Betzensteiner Galgenberg



Wussten Sie, dass ...

Der Galgenberg – Richtstätte zu Betzenstein – heute noch Geheimnisse birgt?

Eine Prozession bewegt sich aus der Stadt durch das untere Tor und die Hüller Straße entlang. Alle die in der Stadt etwas zu sagen haben sind dabei, der Pfleger der Freien Reichsstadt Nürnberg, der Bürgermeister und der Rat der Stadt Betzenstein, ein Richter und seine Schöffen, der Pfarrer alle Honoratioren, die Stadtwache und viel gemeines Volk. Doch ist dies kein religiöser Zug und keine Wallfahrt oder Bittgang. Die Hauptdarstellerin Kunigunda Schedel (eine Magd zu Hüll im Dienst, gebürtig aus Schnabelwaid) hätte sehr gerne darauf verzichtet, doch ihr blieb keine Wahl. Wegen Kindsmord verurteilt vor einem ordentlichen Gericht zum Tode. Der Richter hatte den Stab über sie zerbrochen und das Urteil gesprochen.

So nimmt das Drama im wahrsten Sinne des Wortes seinen Lauf. Der Zug kommt auf der unbewaldeten Anhöhe an. Viel Volk aus den umliegenden Gemeinden und Dörfern hat sich aufgemacht um bei dem grausamen Spektakel dabei zu sein. Es herrscht eine Art gespannter Volksfeststimmung, Getränke und Imbiss werden verkauft und die Kinder rennen herum.

Der eigens angereiste Scharfrichter aus Nürnberg führt das zitternde Opfer auf den Richtplatz, die Wiese vor dem neuerichteten Galgen, auf dem er in Kürze den Kopf der Kunigunda Schedlin für alle sichtbar zur Abschreckung mit einem großen Nagel befestigen wird.

Der Pfarrer betet das letzte Vaterunser und befiehlt die Seele der Sünderin dem Herrn und tritt zur Seite. Ein Gerichtsdiener verliest noch einmal laut und für alle hörbar das Urteil. Mit den Worten „Actum justum est (vollstreckte das Urteil) wendet sich der Pfleger der Stadt Nürnberg an den Scharfrichter. Der Henker lässt die Delinquentin niederknien, bittet sie um Vergebung für das was er gleich mit ihr tun muss und dass ihr Geist keine Rache an ihm nehmen möge.

Ihr Haar ist hochgesteckt, ihr Nacken frei. Die Menge der Schaulustigen hält den Atem an. Der Henker macht ein paar Probeschwünge mit dem schweren Richtschwert. Er gebigt sich in die seiner Meinung nach beste Position – holt aus – das Schwert teilt die Luft und die geschärfte Klinge findet ihr Ziel.....

Was dann kommt ist makaber... während der Henker den abgeschlagenen Kopf präsentiert drängen viele drängen nach vorne und tauchen Tücher und Amulette in das Blut. In dieser zu tiefst abergläubischen Zeit ohne richtige medizinische Versorgung glaubt die Bevölkerung an die wundertätige Wirkung von Blut und Körperteilen der Hingerichteten.

Der Nürnberger Scharfrichter Meister Franz wird später in sein Tagebuch schreiben: „Den 5. May, Kunigunda Schedlin, von der Schnabelweydt, ein Bauern Magd, so mit ihrem Bauern, welcher 70 Jahr alt, zu der Huel ein Kind erzeuget, als sie dasselbige gebahren, demselben sie das Genicklein ein getrukt, und in Stall eingegraben, des wegen al ein Kindsmörderin, zum Betzenstein, mit dem Schwertt gericht, den Kopff auff den Galgen gesehesst, ist über 60 Jahr niemand allda gericht worden“. Man hatte das Strafmaß für Kindsmord im Laufe der ver-

gangenen Jahre vom „Lebendig Begraben“ auf „Pfählen und danach Begraben“ auf „Köpfen durch das Schwert“ abgemildert.

Harte Zeiten und harte Menschen, deren dauernder Begleiter der schnelle Tod durch Hunger, Krankheit, Krieg Unfall oder Seuche war. Dazu noch eine Obrigkeit die fast keine Gnade kannte.

Bereits zur Markterhebung durch die damalige Leuchtenberger Herrschaft durften zu Betzenstein die großen „vier“ der Rechtsvergehen - alsda wären Mord, Brandstiftung, Raub und Notzucht - vor Ort abgestraft werden. Die Nürnberger setzten diese Tradition fort. Man wählte dazu passend ein Gebiet vor der Ortschaft aus, üblicherweise gut einsehbar auf einem Hügel oder Berg gelegen. Die Leichen der Gehenkten und anderweitig gerichteten Übeltäter sollten dort weithin sichtbar lange Zeit als Maßnahme zur Abschreckung vor Ort verbleiben und wurden dort auch verscharrt. In Betzenstein wurde im Laufe der Zeit „dreischläfriger“ Galgen errichtet. Auf drei steinernen Säulen oder hölzernen Balken verliefen drei Querbalken. So konnte man gleich eine ganze Räuberbande aufhängen wenn es denn nötig werden sollte. Der Henker lehnte eine Leiter an die Säule, stieg diese hoch und zog den Verurteilten mit sich, legte ihm die Schlinge um den Hals und stieß ihn von der Leiter. Auf der Betzensteiner Richtstätte konnten alle damals üblichen Leibstrafen öffentlich durchgeführt werden – außer Ertränken.

Zeitsprung

Noch heute kann man wenn man auf GOOGLE MAPS die Koordinaten 49.689374, 11.425946 eingibt, auf einer Lichtung im Wald mehrere mysteriöse Kreise im Boden erkennen. Bei den dunkleren könnte es sich um Stätten handeln, wo im Mittelalter die Scheiterhaufen errichtet wurden auf denen vermutliche Hexen und Zauberer verbrannt wurden. Dies war im Mittelalter nichts besonderes und man kann mit größtmöglicher Sicherheit davon ausgehen, dass es auch im Betzensteiner Land so war.

Vom alten Rathaus in Betzenstein neben der Kirche gelangt man, wenn man dem damals üblichen Prozessionszug folgt über die Hüller Straße und dann nach links in den Feldweg einbiegend nach circa 25 Gehminuten auf das Gelände des Galgenbergs.

Eine kleine Waldlichtung. Eher einem natürlich gewachsenen antiken Amphitheater gleich, an drei Seiten eingeraht von Felsen. Sofort auffällig ein üppig grüner Kreis aus hohen Gräsern etwa in der Mitte gelegen (siehe Foto links). Und immer wieder die etlichen kreisförmigen Flächen, bedeckt vom Laub der umstehenden Buchenbäume aus vielen Jahren. Nach einigem Suchen findet man auch die drei Fundamentlöcher des Galgens für die Balken. Sie befinden sich Richtung Norden und sind jeweils in einem Doppelschritt Abstand angelegt. Man spürt die besondere Aura dieses Ortes an dem Menschen etliches erliden mussten. Viele Mythen und Legenden rangen sich um Orte wie diesen. Und noch heute sollen hier nachts seltsame Lichterscheinungen, sogenannte Totenlichter (oder neudeutsch-englisch „Orbs“ genannt) zu sehen sein. Auf jeden Fall ein interessanter Ort, der den meisten Einheimischen nur vom Namen her bekannt ist. Der Galgenberg – ein lohnendes Ziel für einen Sonntagsausflug!

Text und Bilder: Andreas Otto, Betzenstein

Quellenverzeichnis

1. Anton Buchner, Beiträge zur Heimatkunde von Betzenstein
2. Das Tagebuch des Meister Franz, Scharfrichter zu Nürnberg (Nachdruck der Buchausgabe von 1801-Die bibliophilen Bücher)
3. www.google.de/maps

Wenn's
um Durst
geht: >>

Steger^{GmbH}

Sichern Sie sich ihr Zelt
für 2017, 2018, 2019!
(von 30 - 3000 Personen)

Getränke-Abholmarkt und Zeltverleih

Ottenberg 12 (an der B2) · Telefon 09244 / 98 50 50

Öffnungszeiten

Mo-Fr 8.00-18.30 Uhr

Sa 8.00-14.00 Uhr

Viele überdachte Parkplätze
vor der Tür!

Zahlen auch mit EC-Karte möglich

Präsentkörbe
Persönliche Beratung
Bestellservice
Große Auswahl
Geschenkgutscheine
viele Saisonartikel
SB-Kühlraum

Für Bierliebhaber :
Fränkische Biere aus unserer Region



ALKOHOLFREIE GETRÄNKE



Viele Sorten in der
umweltfreundlichen
Glasflasche erhältlich

