



Bekanntmachungen • Veranstaltungen • Termine • Vereinsnachrichten

August 2018

Betzensteiner Zeltkirchweih

31.08. - 02.09.2018

Freitag, 31.08. „Die Gipfelstürmer“
mit Cocktailbar
und „Der Berg ruft“ mit Alm-Special *Die Gipfelstürmer*

Samstag, 01.09. Ab 20.00 Uhr
15.00 Uhr Baum aufstellen
dazu Kaffee und Kuchen *Gipfel Gaudi
let's betz*

Sonntag, 02.09.
10.30 Uhr Politischer Frühshoppen mit
Finanzminister Albert Füracker
und „Boaznhocker“
14.30 Uhr Kaffee und Kuchen
17.00 Uhr Baum austanzen
anschließend Baumverlosung *Orig. Überspitz
boyerisch fränkisch böhmisch
www.overspitz.de
Rach' me Baurteich
O-B-E
Ort: Oberpfälzer-Baum Express
www.o-b-e.de*

 /kirwabetzenstein

DAS GEMEINDEGEBIET BETZENSTEIN IST ENERGIE-AUTARK!

Die Energiewende im Gemeindegebiet Betzenstein ist gelungen!

Es wird bei uns mehr Strom aus erneuerbarer Energie produziert als im Gemeindegebiet verbraucht wird. Zum Stichtag 31.12.2016 wurde ein Index von 103% festgestellt.

Erzeugung aus erneuerbaren Energien:

5838 MWh/a = 103 %, davon Windkraft 66,0 %, Biomasse: 0,5 %, PV Dachfläche 27,0 %, PV Freifläche 9,0 %

Mehr auf www.betzenstein.de/wirtschaft/energiwirtschaft/

Inhalt

Öffnungszeiten	2
Aus der Stadtratssitzung	2-4
Neue Internetseite Betzenstein	3
Bayernatlas	4
Förderung Kleinunternehmen	6
Info Rentenversicherung	6
Der Tiefe Brunnen	7
Sommerfest Freibad	14/15
Fränkischer Theatersommer	17
vhs	18/19
Sommerferienprogramm	20
Historischer Arbeitskreis	21

**Sommerfest im
Freibad Betzenstein
am Freitag,
den 3. August 18
mit buntem Programm und
dem Spielmobil des KJR!
mehr auf Seite 14/15**



Impressum

Herausgeber: Stadt Betzenstein, Nürnberger Str. 5,
91282 Betzenstein
E-Mail: info@betzenstein.de
www.betzenstein.de

Anzeigenannahme:
info@betzenstein.de
Tel. 09244/9852-0 und 985221

Layout, Satz, Druck: Stadt Betzenstein
Amtliche Texte: Stadt Betzenstein
Redaktionelle Texte: Verfasser
Verteilung: Stadt Betzenstein

Die Stadt übernimmt keine Haftung für eventuelle
Druckfehler, unvollständige oder nicht termingerechte
Verteilung.

Auflage: 1.300 Stück

**Redaktionsschluss für
September 2018:
22. August 2018**

ÖFFNUNGSZEITEN

RATHAUS

Verwaltungsgebäude Betzenstein
Nürnberger Str. 5, Tel. 09244/9852-0

Mo
08.00 bis 12.00 Uhr
Di 08.00 bis 12.00 Uhr und 14.00 bis 16.00 Uhr
Mi 08.00 bis 12.00 Uhr
Do 08.00 bis 12.00 Uhr und 14.00 bis 18.00 Uhr
Fr 08.00 bis 12.00 Uhr

TOURIST-INFO UND MAASENHAUS

Mo-Do, 10 - 14 Uhr, Fr 10-12 Uhr,
Sa und So 10-12 Uhr

STADTBÜCHEREI BETZENSTEIN

Bayreuther Str. 1 (1. Stock)
Montag, 16,00 – 18.00 Uhr

POSTFILIALE IM RATHAUS

Postfiliale im Rathaus, Nürnberger Str. 5

Mo
09.00 bis 12.00 Uhr
Di 14.00 bis 16.00 Uhr
Mi 10.00 bis 12.00 Uhr
Do 15.00 bis 18.00 Uhr
Fr 09.00 bis 12.00 Uhr
Sa 10.00 bis 11.00 Uhr

wertstoffhof geschlossen

WERTSTOFFHOF BETZENSTEIN

Der Wertstoffhof ist seit den 01.01.2018 geschlossen
Die verbliebenen Container sind zum Bauhof, Hauptstr.
63, umgezogen und durchgehend zugänglich.

ALTEISEN ABGEBEN

Die FF Stierberg sammelt Alteisen.
Der Container steht auf dem Anwesen Windisch
in Waiganz HsNr. 1

ÄRZTEHAUS BETZENSTEIN

Ärztehaus Betzenstein
Bayreuther Straße 24, 91282 Betzenstein
Tel.: 09244 9117, Fax: 09244 9118
praxis@medinbetzenstein.de

Sprechstunden
Mo. bis Fr. 08.00 bis 11.30 Uhr
Mo., Di., Do. 17.00 bis 19.00 Uhr
Fr. 16.30 bis 18.00 Uhr

Notfallsprechstunden
Mi. 16.30 bis 18.00 Uhr
Sa. 10.00 bis 11.30 Uhr

AUS DER STADTRATSSITZUNG

VOM 04. JULI 2018

BAUANTRÄGE

Bauantrag der Frau Nina Kampfer, Spies 62, Betzenstein; Erweiterung des Wohnhauses.

Das gemeindliche Einvernehmen wurde erteilt. Mit der Erteilung einer Befreiung von den Festsetzungen des Bebauungsplanes Burgleite hinsichtlich Pultdach anstatt Satteldach und abweichender Dachneigung besteht Einverständnis.

Bauantrag der Ehegatten Richard und Hannelore Büttner, Schmidbergstr. 16, Betzenstein; Neubau eines Wohnhauses mit Carport.

Das gemeindliche Einvernehmen wurde erteilt.

Tekturantrag des Herrn Reinhard Wirth, Ameisenbühl 1 a, Betzenstein, zum An- und Ausbau eines Gebäudes und Errichtung eines Carports.

Das gemeindliche Einvernehmen wurde erteilt.

BRANDSCHUTZ SCHULE BETZENSTEIN

Auftragsvergabe für Hausalarmierung und Lautsprecheranlage

Die erste Ausschreibung wurde mit Stadtratsbeschluss vom 08.05.2018 aufgehoben, da das einzige eingereichte Angebot mit einer Angebotssumme von 82.600 € weit über den kalkulierten Kosten mit rd. 35.000 € lag.

Die Ausschreibung wurde nunmehr wiederholt. Die Angebotseröffnung fand am 02.07.2018 statt. Beteiligt wurden jetzt 13 Firmen. Von drei Firmen gingen Angebote ein. Auf der Grundlage der geprüften Angebote beschließt der Stadtrat die Vergabe der Arbeiten an die Fa. ABV Sicherheitssysteme, Bayreuth, zur Auftragssumme von 50.362,68 €.

NÄCHSTE STADTRATSSITZUNG 14.08.2018

Die nächste Stadtratssitzung findet am 14.08.2018 um 19.00 Uhr im Rathaus Betzenstein statt.

VORANKÜNDIGUNG

Gospelgottesdienst
Sonntag, 9.9.18 um 16 Uhr
Stadtpfarrkirche Betzenstein
mit dem Wilson Gospelchor

LANDSCHAFTSPFLEGEMASSNAHMEN 2018

Der Landschaftspflegeverband Fränkische Schweiz e.V. plant in Betzenstein bzw. für die Stadt Betzenstein folgende Landschaftspflegemaßnahmen:

- a) Sanierung des Weihers in Eichenstruth Nord
- b) Sanierung des Weihers in Eckenreuth

Die Gesamtkosten betragen entsprechend der durchgeführten Angebotseinholung 19.300 €. Der städtische Anteil beträgt 20 %, das sind rd. 3.860 €.

Der Stadtrat beschließt, den städtischen Anteil für die 2018 geplanten Landschaftspflegemaßnahmen bereit zu stellen.

FRANKENPFALZ

Umsetzungsmanagement der FrankenPfalz-Gemeinden

Um die zukünftige Projektarbeit in der FrankenPfalz effektiver und nachhaltiger zu gestalten, ist die Einsetzung eines Umsetzungsmanagements dringend erforderlich. Dadurch erhöhen sich auch die Möglichkeiten, zusätzliche Fördergelder zu generieren. Die jährlichen Sach- und Personalkosten werden auf rd. 90.000 € geschätzt. Die Personalkosten können bis zu 65 % für sieben Jahre gefördert werden.

Der Stadtrat stimmt der Einsetzung eines Umsetzungsmanagements in der FrankenPfalz zu. Die Kostenverteilung erfolgt gemäß der Satzung der FrankenPfalz (1/3 auf die beteiligten Kommunen, 2/3 auf Einwohner verteilt). Sollten sich alle Gemeinden daran beteiligen, würde der Kostenanteil für die Stadt bei 5.250 €/Jahr liegen.

NEUAUFLAGE WEB BETZENSTEIN – NEUE WEBSITE SEIT 23. 07. ONLINE

Die Stadt Betzenstein startete am 23. Juli 18 mit einem neuen WEB-Auftritt.

Die Neukonzeption war notwendig um dem sich verändernden Nutzerverhalten gerecht zu werden. Die Seiten werden heute überwiegend vom Tablett oder Smartphone aufgerufen. Die Darstellung muss sich automatisch dem Endgerät anpassen. Aus diesem Grund wurde das Design entsprechend angepasst und die Navigation vereinfacht. Auf heute gerne genutzte Effekte wie schnell wechselnde Bilder hat man bewusst verzichtet, da diese häufig beim Lesen ablenken.

Überarbeitet sind Inhalte auf über 100 Seiten mit vielen neuen Bildern.

Die Seite ist auch für das internationale Publikum vorbereitet. Per Klick ist die Übersetzung in neun Sprachen möglich. Der integrierte Veranstaltungskalender kann online durch die Vereine mit Terminen bestückt werden.

Kontakt | [inhaltsverzeichnis](#) | [Impressum](#)

Suchen

Betzenstein | [Rathaus](#) | [Leben in Betzenstein](#) | [Tourismus & Freizeit](#) | [Wirtschaft](#)

Willkommen in Betzenstein

Betzenstein, die kleinste Stadt Frankens, liegt am südlichen Rand der Fränkischen Schweiz in idyllischer Landschaft.

- [Betzenstein](#)
 - [Alle Meldungen](#)
 - [Veranstaltungskalender](#)
- [Die kleinste Stadt in Franken](#)
- [Stadtrundgang in Betzenstein](#)
- [Sprache wählen](#)
 - [Sprache auswählen](#)
- [Freizeit](#)

MITTAGSBETREUUNG SCHULE

**Liebe Mamas und Papas, Omas und Opas, Tanten und Onkel,
für die Mittagsbetreuung in der Schule suchen wir noch etwas Unterstützung für unsere Schützlinge.**

Wir möchten gerne ein vielfältiges Programm anbieten, wo sich die Kinder ausprobieren können, sei es nun Sport, Basteleien oder irgendetwas kreatives (Fallschirmspringen ausgenommen), was ihnen Spaß macht und sie regelmäßig ausüben können.

Ein Stündchen Ihrer Zeit zwischen 15-16 Uhr wäre bei dankbaren und motivierten 6-10-jährigen sicher gut angelegt.

Sie werden dabei auch nicht allein gelassen, es ist immer jemand von uns Betreuern zur Unterstützung dabei. Wir alle würden uns über Ihre Unterstützung sehr freuen.

Bitte einfach über die Stadtverwaltung mit uns Kontakt aufnehmen und wir besprechen alles weitere.

Ihr Team der Mittagsbetreuung



Damit in der Familie alles rund läuft

suchen wir **Familienpaten** mit Herz, Geduld und Zeit

Als Familienpate unterstützen Sie Eltern und ihre Kinder im Alltag und stehen ihnen bei Bedarf zur Seite:

- zur Entlastung bei der Kinderbetreuung
- bei Behördengängen und Arztbesuchen
- bei schulischen Schwierigkeiten oder
- wenn gerade einmal wieder „alles“ zu viel wird.

Wenn Sie wöchentlich zwei bis drei Stunden Zeit haben, Freude am Umgang mit Menschen und insbesondere mit Kindern haben, sind Sie bei uns genau richtig. Wir bereiten Sie auf Ihre Aufgabe als Familienpate und Familienpatin vor und betreuen Sie auch während Ihrer Tätigkeit.

Nächste Vorbereitungsstage: Okt./Nov. 2018

So erreichen Sie uns:

Deutscher Kinderschutzbund Kreisverband Bayreuth e.V.
Wittelsbacherring 8, 95444 Bayreuth
E-Mail: thoma-korn@kinderschutzbund-bayreuth.de
Telefon: 09 21 / 511 699 (AB)

BAYERNATLAS

**Bayern Atlas
Ganz Bayern in Karte und Luftbild
Kostenfrei – für jedermann zugänglich**

<https://geoportal.bayern.de/bayernatlas>

Der BayernAtlas ist eine Internetanwendung zum Betrachten amtlicher Karten und Luftbilder der Bayerischen Vermessungsverwaltung. Für Privatanwender, Fachanwender und Smartphone-Nutzer oder als Anfahrtsplan für die eigene Homepage:

Der BayernAtlas liefert für jeden Anwendungsbereich eine Lösung. Er enthält Luftbilder, eine zoombare Internetkarte, amtliche topographische Karten und Übersichtskarten, eine inhaltsreduzierte Ausgabe der Flurkarte (Parzellarkarte), historische Karten, dreidimensionale Gelände- und Gebäudedaten, saisonale Themenkarten und vieles mehr.

Neben der Kartennavigation bietet der BayernAtlas zusätzliche Funktionen und Werkzeuge.

Beispiele für die Anwendung:

- Recherchieren Sie nach Orten, Adressen oder vielen interessanten Themenkarten.
- Digitalisieren Sie Ihre nächste Wander- oder Radtour und lassen Sie sich das Höhenprofil anzeigen.
- Reisen Sie mit den Historischen Karten in die Vergangenheit.
- Laden Sie Ihren aufgezeichneten GPX-Track in den BayernAtlas und verfolgen Sie die zurückgelegte Strecke.
- Lassen Sie sich mit der Positionierungsfunktion Ihren Standort anzeigen.
- Laden Sie weitere Fachthemen in den BayernAtlas und vergleichen Sie die Themen.
- Melden Sie uns Änderungen in den Karten über das „Feedback“-Tool.

Tipp:

Wenn Sie den Bayern-Atlas über den Link aus www.betzenstein.de aufrufen werden Sie in der Karte direkt in unser Gemeindegebiet positioniert.



BayernAtlas IFRAME

WEITER FAHREN!

... Fahrschule seit 1950

... Qualität seit Jahren
nach DIN EN ISO 9001
als einzige Fahrschule
in Stadt und Landkreis
Bayreuth zertifiziert



Kompaktkurse

Jetzt auch in Betzenstein!!

Kursbeginn 20.08.2018

**Grundwissen-Unterricht für alle Klassen
in nur 6 Tagen!!!**

**Mitmachen kann jeder, der im August
diesen Jahres noch 6 Monate bis zum
Erreichen des Mindestalters
seiner Führerschein-Klasse hat!**

Weitere Termine:

30.07. Pegnitz

13.08. Waischenfeld

03.09. Pottenstein

08.10. Christanz



Anmeldung erforderlich!

Ländliche Entwicklung in Bayern



Förderung von Kleinunternehmen der Grundversorgung nach Nr. 2.13 DorfR 2017

Grundsätzliche Zuwendungsvoraussetzungen

- Das Vorhaben muss im Fördergebiet einer Dorferneuerung liegen.
- Es muss ein eigenständiges Kleinunternehmen sein mit weniger als 10 Mitarbeitern und einem Jahresumsatz unter 2 Mio. €.
- Der Antragsteller muss die erforderliche Qualifikation für die Führung eines Unternehmens nachweisen.
- Der Bedarf für die Bereitstellung von Gütern und Dienstleistungen der Grundversorgung muss da sein.
- Das Mindestinvestitionsvolumen für Kleinunternehmer beträgt 10 T€.
- Die Wirtschaftlichkeit des Vorhabens muss nachgewiesen sein.
- Die Gesamtfinanzierung muss nachweislich gewährleistet sein.
- Bei genehmigungspflichtigen Bauvorhaben ist eine Baugenehmigung vorzulegen.
- Der Förderantrag mit allen dazugehörenden Formblättern muss vollständig sein, dazu gehören u.a.:
Nachweis der Gewerbeanmeldung, Nachweis der Wirtschaftlichkeit, „De-minimis“-Erklärung (Gewerbe)
Plausibilisierung der zuwendungsfähigen Ausgaben
Bei Bauvorhaben: Eingabeplan in Kopie, Baugenehmigung oder Stellungnahme für die Verfahrensfreiheit
Bei Fremdkapital und/oder Eigenkapital > 50T€: Kreditbereitschafts- bzw. Guthabenerklärung der Bank

Wer wird gefördert?	Was wird gefördert?
<p>Unternehmen, die mit Dienstleistungen oder Gütern zur Deckung des täglichen bis wöchentlichen Bedarfs für die Grundversorgung beitragen:</p> <p>z.B.</p> <ul style="list-style-type: none"> • Einzelhandel • Dorfladen • Bäcker, Metzgerei • Gaststätten 	<ul style="list-style-type: none"> • Investitionen in langlebige Wirtschaftsgüter einschl. baulicher Investitionen • Aufwendungen für Beratungsdienstleistungen • Architekten- und Ingenieurleistungen <p>bis zu 30 % der zuwendungsfähigen Ausgaben, für Vorhaben, die zur Innenentwicklung des Ortes beitragen bis zu 35 % der zuwendungsfähigen Kosten</p>
<p>Unternehmen, die mit Gütern oder Dienstleistungen zur Deckung des unregelmäßigen aber örtlich dringend notwendigen Bedarfs beitragen:</p> <p>z.B.</p> <ul style="list-style-type: none"> • Handwerksunternehmen • Dienstleister z.B. im Gesundheitswesen 	<ul style="list-style-type: none"> • Bauliche Investitionen, die zur Innenentwicklung der Ortschaft beitragen • Aufwendungen für Beratungsdienste, Architekten und Ingenieurleistungen • Ausgaben für Wirtschaftlichkeitsgutachten <p>bis zu 30 % der zuwendungsfähigen Ausgaben</p>

Was ist zu beachten?

- Vor Antragstellung sollte mit dem Amt für Ländliche Entwicklung Oberfranken Kontakt aufgenommen werden.
- Der Antrag ist unter Verwendung der aktuellen Formblätter mit allen erforderlichen Unterlagen beim Amt für Ländliche Entwicklung Oberfranken einzureichen.
- Alle projektbezogenen Investitionen einschl. der nicht zuwendungsfähigen Ausgaben sind anzugeben.
- Bei der Förderung handelt es sich um eine „De-minimis“-Beihilfe (Gewerbe). Die Förderobergrenze „De-minimis“-Beihilfe von 200 T€, bezogen auf einen Zeitraum von 3 Jahren, ist zu beachten.
- Die zuwendungsfähigen Ausgaben sind durch die Einholung von Angeboten zu plausibilisieren. Die Plausibilisierung ist mit der Antragstellung nachzuweisen.
- Bei Vergabe von Aufträgen sind die gültigen Vergabevorschriften zu beachten.
- Die Vorhaben dürfen vor Bewilligung nicht begonnen werden.
- Es darf keine Zustimmung zum vorzeitigen Maßnahmebeginn erteilt werden.
- Die Maßnahmen sind innerhalb des Bewilligungszeitraums fertig zu stellen, Der Zahlungsantrag ist spätestens 6 Monate nach Ende des Bewilligungszeitraums einzureichen.
- Ausgaben, die gefördert werden, dürfen nicht gleichzeitig aus Mitteln anderer öffentlicher Förderprogramme nach diesen Grundsätzen gefördert werden.

Förderverpflichtungen

Zweckbindung

Die Zweckbindungsfrist beträgt bei geförderten Bauten und baulichen Anlagen 12 Jahre, für Maschinen, technische Einrichtungen sowie Geräte 5 Jahre ab der Schlusszahlung an den Zuwendungsempfänger.

- Alle Tatbestände, die zu Veränderungen der Zweckbindung führen, sind umgehend der Bewilligungsbehörde zu melden.

Zahlungsantrag

Fördermittel werden erst nach Einreichen und Prüfung eines Zahlungsantrages ausgezahlt.

Achtung

- Alle Angaben in den Förder- und Zahlungsanträgen sind subventionserheblich.
- Alle Anträge werden einer verwaltungsmäßigen Kontrolle unterzogen. Bei Feststellen von falschen Angaben, Mitteilungsversäumnissen von für die Förderung relevanten Informationen oder Nichteinhalten von Fördervoraussetzungen bzw. Verpflichtungen ist mit weitgehenden Konsequenzen bis hin zur Strafverfolgung wegen Subventionsbetrug zu rechnen.
- Prüfungsrelevante Unterlagen sind mindestens bis zum Ablauf der Zweckbindung aufzubewahren.

Anträge und Antragstellung

Antragsformulare und Merkblätter zur Förderung unter:

www.stmelf.bayern.de/foerderwegweiser

Link: Ländliche Entwicklung / LEADER – Dorferneuerung – Antragstellung und Formulare – Formulare für Kleinstunternehmen der Grundversorgung

Amt für Ländliche Entwicklung Oberfranken, Nonnenbrücke 7a, 96047 Bamberg

Ansprechpartner: Sachgebiet F3 - "Dorferneuerung"

Telefon: 0951 / 837 - 430

0951 / 837 - 400

Telefax: 0951 / 837 - 199

Frau Dr. Christiane Schilling

Herr BD Friedrich Bihler

E-Mail: poststelle@ale-ofr.bayern.de



Deutsche
Rentenversicherung
**Arbeitsgemeinschaft
Bayern**

Prävention vor Reha vor Rente - Gesund bleiben mit den Leistungen der Deutschen Rentenversicherung

Anzahl der erbrachten Rehaleistungen gestiegen

17. Juli 2018

Die Anzahl der von der Deutschen Rentenversicherung erbrachten Leistungen zur medizinischen Rehabilitation ist in den letzten zehn Jahren um rund 20 Prozent gestiegen. Wurden 2007 noch 900.000 entsprechende Rehaleistungen erbracht, waren es im vergangenen Jahr bereits 1.074.000. Allein rund 161.000 davon in Bayern, erklären die Regionalträger der Deutschen Rentenversicherung in Bayern.

Von der Rehabilitation der Rentenversicherung profitieren nicht nur diejenigen Versicherten, die danach wieder am Erwerbsleben teilnehmen können, sondern auch die gesamte Versichertengemeinschaft. Denn wer wieder arbeitet, zahlt weiter Beiträge und vermeidet eine Rentenzahlung. Darüber hinaus bleiben den Arbeitgebern qualifizierte Arbeitskräfte erhalten.

Die meisten medizinischen Rehabilitationen werden aufgrund von orthopädischen Erkrankungen durchgeführt. In Bayern liegt ihr Anteil bei rund 50 Prozent. Ihnen folgen Behandlungen wegen psychischer Störungen und onkologischer Erkrankungen mit rund 11 beziehungsweise 12 Prozent, Herz- und Kreislauferkrankungen mit 7 Prozent sowie Störungen des Stoffwechsels mit rund 4 Prozent.

Prävention vor Reha vor Rente

Vorbeugen ist besser als heilen: Die Deutsche Rentenversicherung bietet ihren Versicherten bei ersten gesundheitlichen Beschwerden ein berufsbegleitendes Angebot zur Prävention an. Wiederkehrende Schmerzen oder Probleme mit dem Gewicht sind nur einige von vielen Warnzeichen des Körpers, dass die Gesundheit gefährdet sein kann.

Berufstätige, die diese oder andere Beeinträchtigungen haben, können einen Anspruch auf eine Präventionsleistung der gesetzlichen Rentenversicherung haben. Mit diesem Angebot sollen gesundheitliche Probleme frühzeitig erkannt und behoben sowie die Erwerbsfähigkeit erhalten werden.

Eine Präventionsleistung beantragen – so funktioniert's

Der Hausarzt, der Betriebs- oder der Werksarzt können einen Präventionsbedarf bescheinigen. Die Beeinträchtigung und die Belastungsfaktoren trägt der Arzt in den „Ärztlichen Befundbericht zum Präventionsantrag der Rentenversicherung“ ein. Weitere Informationen zum Thema Prävention und Reha, entsprechende Informationsbroschüren und Antragsformulare stehen im Internet unter www.deutsche-rentenversicherung.de sowie in einer der zahlreichen Auskunfts- und Beratungsstellen der Deutschen Rentenversicherung zur Verfügung.

Telefonische Auskünfte gibt es am kostenlosen Servicetelefon unter 0800 1000 4800 oder für Arbeitgeber über den Firmenservice der Deutschen Rentenversicherung unter 0800 1000 453.



Deutsche
Rentenversicherung
**Arbeitsgemeinschaft
Bayern**

Ferienjobs und Sozialversicherung

Die Regionalträger der Deutschen Rentenversicherung in Bayern informieren

16. Juli 2018

Die bayerischen Schülerinnen und Schüler trennen nur noch wenige Tage von den Sommerferien. Ferienzeit bedeutet für viele auch Arbeitszeit; sie bessern ihr Taschengeld durch einen Ferienjob auf. Müssen dafür auch Sozialabgaben gezahlt werden? Für Schüler und Studenten fallen grundsätzlich die gleichen Abgaben an wie für normale Arbeitnehmer. Wer aber lediglich die Ferien zum Arbeiten nutzt, übt unter bestimmten Voraussetzungen nur eine kurzfristige Beschäftigung aus. Aus dieser Beschäftigung werden keine Beiträge zur Sozialversicherung gezahlt. So die Regionalträger der Deutschen Rentenversicherung in Bayern.

Als „kurzfristig“ gilt eine Beschäftigung, wenn diese insgesamt drei Monate oder siebenzig Arbeitstage im Kalenderjahr nicht überschreitet. Wie hoch der Verdienst und die wöchentliche Arbeitszeit sind, spielt dabei keine Rolle. Der Ferienjob bleibt grundsätzlich sozialversicherungsfrei. Mehrere Jobs dieser Art während eines Kalenderjahres werden zusammengerechnet.

Wer die Aushilfstätigkeit länger ausübt, ist automatisch in der Rentenversicherung pflichtversichert. Das hat viele Vorteile, nicht nur bei der späteren Rente.
Sonderfall Praktikum

Für Studenten im Praktikum gibt es im Bereich der Sozialversicherung zahlreiche Sonderregelungen. Die Regionalträger der Deutschen Rentenversicherung in Bayern empfehlen daher, sich vor Aufnahme eines Praktikums bei den Sozialversicherungsträgern (Arbeitsagentur, Krankenkasse, Rentenversicherungsträger) zu informieren.

Nähere Informationen zum Thema bieten die kostenlosen Broschüren „Tipps für Studenten: Jobben und studieren“ und „Minijob – Midijob: Bausteine für die Rente“.

Die Broschüren und weitere Auskünfte erhält man am kostenlosen Servicetelefon unter 0800 1000 4800 und in allen Auskunfts- und Beratungsstellen der Deutschen Rentenversicherung. Über www.deutsche-rentenversicherung-in-bayern.de gelangt man auf die Startseite des jeweiligen Regionalträgers, wo man schnell und unkompliziert die Adressen der Beratungsstellen findet.



Sanierungsarbeiten sind in vollem Gange

Durch die Erhöhung der Zuschüsse aus dem Etat der Dorferneuerung konnten Anfang Mai die Sanierungsarbeiten am „Tiefen Brunnen“ begonnen werden. Das Paket an Arbeiten ist recht umfangreich. Die Hölzer des Fachwerks sind massiv geschädigt und müssen großen teils erneuert werden. Die Ausmauerung muss in diesem Fall auch weichen und erneuert werden.

Zusätzlich muss auch viel Mauerwerk aus Natursteinen an Wand und Boden und am Brunnenschacht aufwendig saniert werden.

Die elektrischen Leitungen werden neu gezogen, die Beleuchtung wird nach Funktionalität neu angeordnet und mit energiesparenden Leuchtmitteln ausgestattet. Eine Netzwerkinfrastruktur für den öffentlichen WLAN-Hotspot wird aufgebaut. Der Hotspot mit einer Antenne über dem Eingang des Tiefen Brunnen wird den Bereich um den unteren Markt abdecken.

Teilweise desolater Zustand

„Tiefer Brunnen“ ist momentan eine Baustelle

Die Fördertechnik des Brunnens besteht aus gusseisernen Zahnrädern, Wellen, Hebeln und Ketten. Auch die Eisenteile werden in neuem Glanz erstrahlen. Hierzu werden die Teile mit Trockeneis abgestrahlt und dann gestrichen.

Schlussendlich muss auch die Dacheindeckung erneuert werden. Die Balken der Dachkonstruktion sind in einem guten Zustand.

Die Fertigstellung wird noch den gesamten Sommer dauern. Der Abschluss ist für Ende Oktober geplant. Freuen wir uns bis dahin auf ein neues Schmuckstück im Stadtbild.

oben: In der Mitte der Deckenbalkenlage zeigt sich dieser große Feuchtigkeitsschaden.

Mitte: desolater Stützenfuß

unten: desolater Schwellbereiche

Artikel und Fotos
Simone Bauenschmidt



ERHÖHTE WALDBRANDGEFAHR

Dem Wald fehlt der Regen. Durch das sonnige und trockene Wetter der vergangenen Tage hat die Waldbrandgefahr in Bayern deutlich zugenommen.

In weiten Teilen Bayerns weist der fünfstufige Gefahrenindex des Deutschen Wetterdienstes derzeit Stufe vier aus. Mit einer Entspannung der Gefahrenlage ist erst nach länger anhaltenden, derzeit aber nicht absehbaren Niederschlägen zu rechnen.



Bitte beachten Sie die Verhaltenshinweise der Bayerischen Staatsministeriums:

- Kein offenes Feuer im Wald und auf Wiesen (Nur auf ausgewiesenen Grillplätzen erlaubt)
- In den Wäldern gilt für Waldbesucher Rauchverbot vom 1. März bis 31. Oktober.
- Werfen Sie beim Autofahren keine Zigarettenkippen aus dem Fenster.
- Parken Sie nur innerhalb gekennzeichnete Parkflächen, niemals in Wiesen und Feldern, der heiße Katalysator kann das trockene Gras schnell entzünden.
- Kein Glas oder Glasscherben im Wald liegen lassen, der Brennglaseffekt kann ebenfalls Brände verursachen
- Melden Sie Waldbrände mit möglichst genauer Ortsangabe sofort an die Feuerwehr unter der Telefonnummer 112.
- Parken Sie stets so, dass Betriebs-, Rettungs- und Löschfahrzeuge bei ihrem Einsatz nicht behindert werden.

Abfallwirtschaft



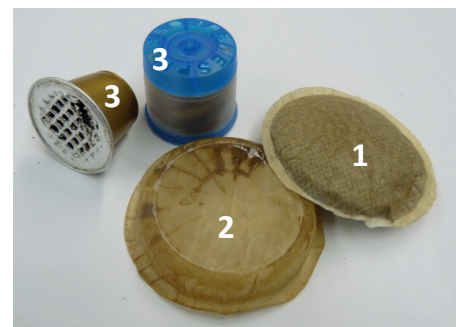
der Landkreis Bayreuth
Vielfalt & Visionen



Entsorgung von Kaffeepads und -kapseln

Da Kaffeepads und -kapseln inzwischen in verschiedenen Ausführungen im Handel angeboten werden, ist der Entsorgungsweg entsprechend der Materialzusammensetzung unterschiedlich.

- Kaffeepads (Kaffeepulver in Filterpapier; Nr. 1): Biotonne
- Kaffeekombipad (Kaffeepulver in Filterpapier, Milch-/Kakaopulver in Kunststoffwabe; Nr. 2): Restmüll
- Kaffeekapsel (welche nach Gebrauch noch Kaffeepulver enthalten; Nr.3): Restmüll
- Kaffeekapsel (nach Gebrauch leer; ohne Bild): Gelbe Tonne



Weitere Auskünfte telefonisch unter 0921 / 728 282 oder im Internet auf www.landkreis-bayreuth.de/abfall.



Einladung zum Wald-Holz-Energietag



am **Sonntag, den 09.09.2018**

auf dem Gelände der **Fa. Holzbau Hümmer in Weidensees**

Ablauf:

- 10.00 Uhr** Gottesdienst mit Pfarrer Böhm und Posaunenchor Betzenstein
- 11.00 Uhr** Eröffnung und Begrüßung durch den 1. Vorsitzenden Werner Lautner
Grußworte vom Schirmherrn z. BGM Marschall
weitere Grußworte
- ab 12.00 Uhr** Maschinenvorführungen und Ausstellung rund ums Thema Wald, Holz und Energie
Mittagessen mit Wildgerichten und Grillspezialitäten
- 14.00 Uhr** Kaffee und Kuchen
- ca. 17.00 Uhr** Ende der Veranstaltung

Weitere Attraktionen:

- Kutschenfahrten
- Holzücken mit Pferden
- Falkner
- Motorsägenschnitzer
- Oldtimer-Bulldog-Ausstellung
- Quadfahrten
- Kinderprogramm mit Quiz und tollen Preisen
Hüpfburg, mobiler Kletterturm, Slackline,
Soccerstraße, Kinderschminken, Glitzertatoos
u.v.m.



Der Eintritt ist frei!

Für das leibliche Wohl sorgen die Weidenseeser Vereine!

Veranstalter:



KLEINANZEIGEN

Alter Sekretär mit Aufsatz, Anfang 18. Jahrhundert und Blumentreppe aus Schmiedeeisen, abzugeben. Tel. 09244/260418

**Kostenlose private
Kleinanzeigen
im Amtsblatt
Betzenstein**

Tel. 09244/9852-21
info@betzenstein.de



**In den Ferien findet
aus personellen
Gründen
keine Aqua Fitness
statt**

Aqua Fitness



JÄGERSCHAFT BITTET UM RÜCKSICHT

Zum Schutz des Wildes und besonders der Jungtiere bittet die Jägerschaft Freizeitaktivitäten mit Rücksicht auf das Wild auszuüben.

Besonders in den Dämmerungsstunden am frühen Morgen und am Abend kommt das Wild zum Äsen auf die Freiflächen. Bleiben Sie bitte auf den ausgewiesenen Wegen.

Hunde dürfen auf Wegen frei laufen, wenn sie jederzeit unter der Kontrolle des Hundführers sind. Querfeldein dürfen Hund nicht freilaufen. Auch wer sich im Wald außerhalb von Wegen mit seinem Hund bewegt, muss diesen anleinen.

Beim Unterschreiten der Fluchtdistanz fliehen Rehe, nicht aber Jungtiere. Jeder Hund ist von Natur aus Jäger! Auch der liebste Waldi kann sich nicht gegen seine Ur-Instinkte wehren und jagt dann hinter dem Wild her. Deshalb können auch friedliche Hunde Wildtiere in Panik versetzen oder verletzen.

Franz Fellinger, Jäger

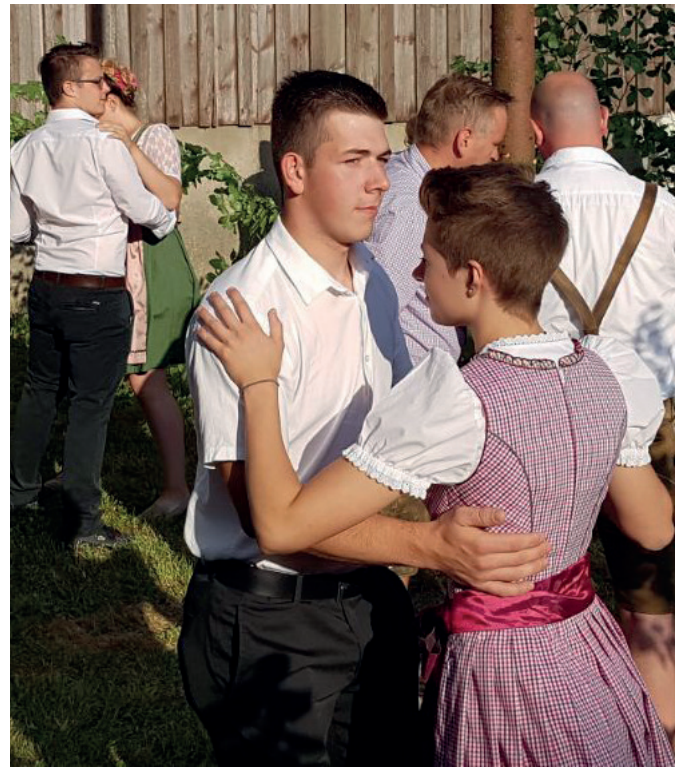


Kirchweih in Eichenstruth war vom 6.-9. Juli. Und dieses Jahr war richtig was geboten.

An allen vier Tagen wurde gemütlich im Dorfgasthof Gerstacker gefeiert. Am Samstag fanden sich die Kirwaburschen- und madla zum Baum holen und Aufstellen zusammen. Das schön geschmückte Stangerl war klein aber fein und mit vereinten Kräften bald in der senkrechten.

Und dieses Jahr gab es nach 28 Jahren Durststrecke wieder ein Highlight, der Baum wurde Sonntag ausgetanzt. Zünftig mit Musik ging es um den Baum herum und am Ende wurde das Oberkirwapaar Florian Wittmann aus Eichenstruth und Selina Weber aus Hartenstein gekürt. Der obligatorischen Ring Stadtwurst und ein kleines Präsent für die Dame durften natürlich auch nicht fehlen.

Anschließend gab es noch die große Kirwabaum Verlosung, die regen Anklang fand und bald waren alle Lose restlos ausverkauft. Die tollen Preise vom Grillkoffer über was für den Magen und gegen den Durst bis hin zum Gutschein zum Essen konnten sich wirklich sehen lassen.



Ein tolles Zeichen für die Dorfgemeinschaft die sich dieses Jahr zusammen getan hat und hier wieder etwas auf die Beine gestellt hat

Kirwa Eichenstruth

Nach 28 Jahren gibt es ein neues Oberkirwapaar in Eichenstruth

Artikel und Fotos Doris Boger



Das Spielmobil 2018 – „Unter Wasser“

Das Spielmobil tourt in den Sommerferien von Montag, 30. Juli bis Freitag, 24. August durch den gesamten Landkreis Bayreuth. Es macht Station in 20 Städten und Gemeinden. Kindern im Alter von 6 bis 12 Jahren wird ein spannendes und abwechslungsreiches Bastel- und Spielprogramm geboten. Das diesjährige Motto lautet „Unter Wasser“!

Vormittags von 09:00 bis 12:00 Uhr basteln wir z.B. Krabben, Schildkröten und Seepferde, bemalen Pappteller und verarbeiten Wolle. Es wird ausgeschnitten, gemalt, geklebt und wir werden richtig schöne Dinge kreieren!

Nach der Mittagspause sorgt das Spielmobil-Team zwischen 13:00 Uhr und 16:00 Uhr für viel Bewegung. Neben einem Spielgeräteparcours kommen auch lustige Spiele wie Schatzsuche und Völkerball nicht zu kurz. Außerdem gibt es die beliebte Malstraße und die Schminkstation mit kunstvollen Motiven. Und bei schönem Wetter wird sich erfrischt und die Wasserrutsche ausgepackt ... da ist Spaß garantiert!

Die Spielmobil Tour 2018:

Datum	Ort	Platz bei schönem Wetter	Platz bei schlechtem Wetter
30.07.2018	Speichersdorf	Grund- und Mittelschule, Pausenhof	Grund- und Mittelschule, Aula
31.07.2018	Bischofsgrün	Touristinfo Kur- und Rathaus, Parkplatz	Schule, Sporthalle,
01.08.2018	Ahorntal	Kirchahorn, Schulsportplatz	Kirchahorn, Mehrzweckhalle
02.08.2018	Kirchenpingarten	Gemeindezentrum, Mehrzweckhalle	Gemeindezentrum, Mehrzweckhalle
03.08.2018	Betzenstein	Freibad Betzenstein Beachparty von 10 – 17 Uhr	Volksschule Betzenstein, Turnhalle
06.08.2018	Hollfeld	Gesamtschule, Turnhalle	Gesamtschule, Turnhalle
07.08.2018	Hummeltal	Schule, Pausenhof	Schule, Turnhalle
08.08.2018	Plech	Mehrzweckhaus, Pausenhof	Mehrzweckhalle
09.08.2018	Pottenstein	Graf-Botho-Schule, Außengelände	Graf-Botho-Schule, Aula
10.08.2018	Gefrees	Sportgelände hinter Stadthalle	Stadthalle, Turnhalle
13.08.2018	Heinersreuth	Grundschule, Pausenhof	Grundschule, Turnhalle
14.08.2018	Waischenfeld	Sunshine Bad Beachparty von 10 – 17 Uhr	Bürgerhalle, Aula
15.08.2018	Mistelgau	Schule, Pausenhof	Schule, Turnhalle
16.08.2018	Warmensteinach	Freizeithaus, Außenanlage	Freizeithaus, Halle
17.08.2018	Eckersdorf	Grundschule, Pausenhof	Grundschule, Aula und Turnhalle
20.08.2018	Pegnitz	Wiesweiherhalle, Außengelände	Wiesweiherhalle
21.08.2018	Engelmannsreuth	Feuerwehrhaus, Sportplatz	Feuerwehrhaus, Schulungsraum
22.08.2018	Emtmannsberg	Gemeindezentrum, Spielplatz	Gemeindezentrum
23.08.2018	Fichtelberg	Schule, Pausenhof	Schule, Aula
24.08.2018	Glashütten	Vorplatz Jugendtreff „fun4you“	Mehrzweckhalle

Kreisjugendring Bayreuth, Markgrafentallee 5, 95448 Bayreuth

Tel. 0921/728-198, Fax 0921/728-88-198

e-mail: kreisjugendring@lra-bt.bayern.de, Internet: www.kjr-bayreuth.de

FREIBAD

Sommerfest

3. August

10-17 Uhr

Spielmobil

des Kreisjugendrings Bayreuth

ab 15 Uhr

Schnuppertauchen

Dive Sector aus Velden

Beach-Volleyball Turnier

Anmeldung vorab unter Tel. 09244/7044

Bocchia Turnier

Anmeldung vorab unter Tel. 09244/7044

ab 19 Uhr

„BAND WITHOUT NAME“

& DJ KAI

Live Musik und chill-out

**SPRUNG-
WETT-
BEWERB**
(bei passendem Wetter)

**DIVE
SECTOR**
Tauchkurse • Tauchreisen
Geräteeinsatz und -verkauf

Betzstein

TERMINKALENDER AUGUST

Tag	Datum	Veranstaltung	Veranstalter
Mi	01.08.18	Treffen VdK und Senioren, 15.00 Uhr, Gasthof Herbst (entfällt im September)	VdK
Fr	03.08.18	Freibadfest mit Spielmobil ab 10.00 Uhr	Stadt Betzenstein
Sa	04.08.18	Kräuterführung, 16.00 Uhr, Treffpunkt Parkplatz am Sportheim Betzenstein, Anm Tel. 09245/1322	Kräuterpädagogin Monika Börner
Sa	18.08.18	Auf dem Pfad der Liebe, Seminartag in der Sommerjurte, www.empathiekultur.de	Empathiekultur Ursel Näther
Fr-So	31.08.-02.09.18	Zeltkirchweih Betzenstein	Kirwaboum und -madla

Alle Termine ohne Gewähr. Kein Anspruch auf Vollständigkeit. Eingetragen werden nur Termine, die der Stadt für die Eintragung in den Onlinekalender gemeldet wurden.

Senioren gymnastik

Ab Dienstag, 11. September 2018 geht's wieder los:

Jeden Dienstag
von 8.30 Uhr bis 9.30 Uhr
und
9.45 Uhr bis 10.45 Uhr
im Gemeindehaus Betzenstein!

Präventivmaßnahme für Senioren sowie Neu- und Wiedereinsteiger

- In Balance bleiben
- Muskelkraft und Bewegungssicherheit trainieren
- Den Alltag meistern
- Stürze verhindern
- 10x75 Minuten Spaß haben bei der Bewegung und LACHEN!

Veranstalter:

FC Betzenstein 1949 e. V.

Mitzubringen: Bequeme Sportkleidung, bequemes Schuhwerk, Handtuch und Getränk

Kursleitung: Manuela Meyer (Trainer-Lizenzen C und B-Prävention/Haltung und Bewegung)

Anmeldung und Fragen

unter Tel.: 09244/1738
(Manuela Meyer)

Ferientipp für Familien! Ritterfest auf Burg Waischenfeld vom 25.-26. August



Auch 2018 findet wieder das schönste Ritterfest der Fränkischen Schweiz statt. Am 25. und 26. August bildet die Burg Waischenfeld den authentischen Rahmen für verschiedene mittelalterliche Höhepunkte.

Großes Ritterturnier, Feuershow, buntes Markttreiben, Festumzug, Lagerleben, Konzert mit den Spielleuten von VIESEMATENTE und vieles mehr!

Der Eintritt 7 €. Kinder unter Schwertlänge kostenfrei. Veranstaltungsort: Burg Waischenfeld, Schlossberg, 91344 Waischenfeld

Fränkisches Weinland Fahrt nach Mönchsondheim-Großlangheim

Termin: 4. September 2018

Direkte Anreise nach Mönchsondheim, hier Gelegenheit das Kirchenburgmuseum zu besuchen. Der kleine historische Ort mit seinen vielen Fachwerkhäusern lädt zu einem kleinen Bummel ein. Hier werden wir auch unsere Mittagspause einlegen. Weiterfahrt in den Weinort Großlangheim. Die Pfarrkirche St. Jakobus und die Antoniuskapelle bieten dem Kunstliebhaber interessante Werke Tilman Riemenschneiders.



Am Kirchplatz, der mit Rathaus, Pfarrhaus, ehemaliger Schule, Jakobushaus und Pfarrkirche ein harmonisches Ensemble ergibt, fängt der neue Martelesweg mit über 20 Bildstöcken an. Anschließend fahren wir noch zum Schwanberg. Hier kleine Kaffeepause bevor wir nach den vielen schönen Eindrücken die Rückfahrt antreten. Unterwegs werden wir zum Abendessen Halt machen.

Preis pro Person: 25,-€

Leistungen: Fahrt im Reisebus,

(Eintrittspreise sind nicht enthalten)

Reiseleitung und Betreuung: Frau Ramming Tel: 7043

Anmeldung bei Seitz & Stöhr Tel. 09244 /269

Wir freuen uns Sie im Wandervogel begrüßen zu dürfen und wünschen einen schönen Reiseverlauf.

Ihr Wandervogelteam

Abfahrt:
8.15 Uhr Betzenstein/ Alter Brunnen, Betriebsgelände
8.30 Uhr Betzenstein-Marktplatz
8.32 Uhr Betzenstein-Alten Post
8.35 Uhr Weidensees

**VdK und Senioren
Fahrt**

Der Fränkische Theatersommer präsentiert



Musiktheater **LYSISTRATA** – DIE REBELLION DER FRAUEN

Nach der Komödie von Aristophanes

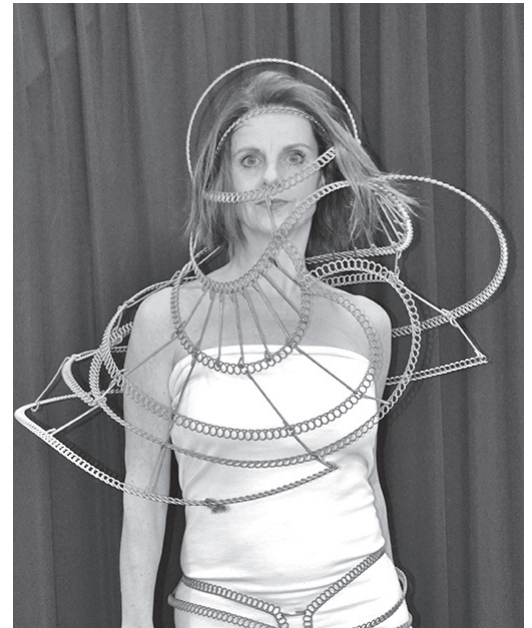
Samstag, 18. August, 20.00 Uhr Schlosshof*

Lysistrata – die Heeresbändigerin – gehört zu den bekanntesten Komödien des griechischen Dichters Aristophanes. Sie wurde von ihm im Frühjahr 411 v. Chr. – im zwanzigsten Jahr des Peloponnesischen Krieges zwischen Athen und Sparta – zur Aufführung gebracht.

Das Stück thematisiert den Kampf einiger Frauen gegen die Männer als Verursacher von Krieg und den damit verbundenen Leiden. Getragen von dieser Erkenntnis verschwören sich die Frauen Athens und Spertas, um den Frieden zu erzwingen. Sie besetzen unter Führung der Titelheldin Lysistrata die Akropolis, konfiszieren die Kriegskasse und weigern sich fortan sexuell gegenüber ihren Gatten. In Sparta wird durch Lampito ähnliches veranlasst. Nach einigen Verwicklungen und Rückschritten – mehrfach versuchen liebeshollen Frauen, die Burg in Richtung der Männer zu verlassen, oder die erbosten Herren, selbige zu erstürmen – führt der Liebesentzug tatsächlich zum Erfolg.

Vorverkauf bei der Bäckerei Kolb und im Maasenhaus

**) Die Aufführung findet im Hof des Pflegamtsschlosses statt, nicht wie im Programm angegeben auf dem Marktplatz. Bei schlechtem Wetter in der Feuerwehrrhalle.*



FÜR SIE IN DEN BESTEN LAGEN

VP

VON POLL
IMMOBILIEN®

Sie möchten Ihre Immobilie verkaufen?

Das VON POLL IMMOBILIEN Team Bayreuth vermittelt Ihre Immobilie an vorgemerkte solvente Kunden zum bestmöglichen Preis.

Kontaktieren Sie uns, wir freuen uns darauf, Sie persönlich und individuell zu beraten.

Telefon: 0921 - 73 04 553



Geschäftsstelleninhaber
Mark Beyer (2.v. links)
und sein freundliches Team

Shop Bayreuth | Hohenzollernring 73 | 95444 Bayreuth | bayreuth@von-poll.com

Leading REAL ESTATE COMPANIES OF THE WORLD™

www.von-poll.com/bayreuth

Anmeldung

Geschäftsstelle: Lindenbergr. 2, 91282 Betzenstein
Regine Pickelmann Tel.: 0 92 44 / 73 61
E-mail: pickelmann.r@web.de

Bitte beachten Sie: Die Kursgebühren wurden (falls nicht anders angegeben) für Lerngruppen von mindestens 12 Teilnehmern berechnet. Kurse mit weniger Teilnehmern können grundsätzlich nur mit erhöhter Kursgebühr stattfinden. Anmeldungen - auch telefonisch - sind verbindlich. Bei Nichterscheinen muss die Kursgebühr nachgefordert werden.

MENSCH UND WELT

Komm und spiel mit!

Beginn: Do., 13.09.2018 • 14.00-16.00 Uhr (14-tägig) • Maassenhaus, Vortragsraum, Treffen zu Karten und Brettspielen in gemütlicher Runde um geistig fit zu bleiben. Bitte vorhandene Spiele mitbringen.
 Ansprechpartnerin: Regine Pickelmann

Afrika - In's Paradies der Tiere (Teil 2)

Simbabwe, Botswana, Namibia
 Do., 25.10.2018 • 19.30 Uhr • Maassenhaus, Vortragsraum • Gebühr: 2,00 EUR • Referent: Klaus Demmert
 Mit einem Allrad-Pick-up fahren wir über Botswana in mehreren Tagesetappen durch den fruchtbaren Caprivizipfel in Namibia zu einer Jagdfarm bei Outjo. Nach dem Besuch des weltberühmten Etosha-Nationalparks beenden wir unsere Reise mit der Rückkehr nach Windhuk.
 Be 002_1 Vortrag mit Bildern u. Videos:

Island - Feuer und Eis

Do., 24.01.2019 • 19.30 Uhr • Maassenhaus, Vortragsraum • Gebühr: 2,00 EUR • Referent: Gerhard Mayrhauser
 Auf einer Reise rund um Island erleben Sie Höhepunkte dieses ursprünglichen Landes: Thingvellir am Langjökull, Myvatn, die Ostfjorde, Landmanalaugar uvm.

EXKURSIONEN

Wasserstein und Hexentor – Erd-, Natur- und Hexengeschichten von der Betzensteiner Kuppenalb

So., 30.09.2018 • 14.00-ca. 17.00 Uhr • Treffpunkt: Parkplatz an der Kirche • Leitung: Jürgen Großberger, Geoparkranger
 Auf einer Wanderung vorbei an bizarren Felsformationen, wie sie für die Betzensteiner Kuppenalb typisch sind, erfahren wir die Jahrtausende alte Geschichte der Felsen, Höhlen und der Landschaft rund um das Felsenstädtchen. Warum heißt das Hexentor eigentlich so und floss tatsächlich einmal Wasser durch den Wasserstein? In Kooperation mit dem Geopark Bayern-Böhmen.

Pilzlehrwanderung im Veldensteiner Forst

So., 30.09.2018 • 9.30-ca. 12.30 Uhr • Treffpunkt: Parkplatz Wildgehege Veldensteiner Forst • keine Gebühr • Führung: Rainer Reichel
 In Zusammenarbeit mit der Naturhistorischen Gesellschaft Nürnberg.

Italienisch A2 (Fortsetzung Anfängerkurs)

Beginn: Fr., 05.10.2018 • 19.00-20.30 Uhr • Maassenhaus, Hauptstr. 44 • 10 Abende • Buch: Allegro nuovo A 2 ab Lekt. 1 • Gebühr: 55,00 EUR ab 8 TN, 45,00 EUR ab 10 TN • Leitung: Magitta Saller
 Auch geeignet für Wiedereinsteiger mit guten Italienischkenntnissen.

Englisch A1 (Fortsetzung Anfängerkurs)

Beginn: Di., 18.09.2018 • 19.30-21.00 Uhr • Maassenhaus, Hauptstr. 44 • 10 Abende • Buch: Easy english A1.2 • Gebühr: 60,00 EUR ab 6 TN, 45,00 EUR ab 8 TN • Leitung: Christine Schuster
 Auch für Quereinsteiger mit Grundkenntnissen geeignet.

ENTSPANNUNG / KÖRPERERFAHRUNG

Yoga (für alle Altersgruppen, mit/ohne Vorkenntn.) 15 Einheiten

Kindergarten Riegelstein, Landjugendraum • max. 12 TN pro Kurs • mitzubr.: bequeme Kleidung, Matte, Decke, Kissen, Sitzkissen o. -bänkchen • Gebühr: 63,00 EUR • Leitung: Renate Kleiber
 Yoga beeinflusst positiv die körperlichen und seelisch-geistigen Funktionen und dient der Gesunderhaltung und Kräftigung des ganzen Menschen. Atem- und Entspannungsübungen führen zu Stressabbau, einfache Selbstmassagen aktivieren die Selbstheilungskräfte.

Yoga I: Mo., 24.09.2018 • 19.00-20.30 Uhr

Bitte beachten Sie: Die Kursgebühren wurden (falls nicht anders angegeben) für Lerngruppen von mindestens 12 Teilnehmern berechnet. Kurse mit weniger Teilnehmern können grundsätzlich nur mit erhöhter Kursgebühr stattfinden.
 Anmeldungen - auch telefonisch - sind verbindlich. Bei Nichterscheinen muss die Kursgebühr nachgefordert werden.

Yoga II: Di., 25.09.2018 • 09.00 -10.30Uhr

Yoga III: Di., 25.09.2018 • 19.00-20.30 Uhr

Yoga – 10 Einheiten

Gebühr: 42,00 EUR • Leitung: Karola Schmidt

Yoga IV: Do., 04.10.2018 • 17.00-18.30 Uhr

Yoga V: Do., 04.10.2018 • 19.00-20.30 Uhr

NEU: Stuhl-Yoga - hier kannst Du sitzen bleiben! (Yoga für Späteinsteiger, ohne „akrobatische“ Stellungen)

Beginn: Fr., 28.09.2018 • 10.30-11.30 Uhr • Kindergarten Riegelstein, Landjugendraum • 10 Vormittage • max. 12 TN • mitzubr.: bequeme Kleidung, Decke • Gebühr: 28,00 EUR ab 10 TN • Leitung: Renate Kleiber
 Mit sanften Yogahaltungen kannst du Lebenslust und Vitalität in Dein Leben bringen. Es steigert körperliches Gleichgewicht, verbessert die Aufrichtung und Beweglichkeit der Wirbelsäule. Durch Atemübungen wird das Lungenvolumen verbessert. Hilft mehr Zufriedenheit und Lebensqualität zu erreichen.

BEWEGUNG / GYMNASTIK / FITNESS

Fitness-Gymnastik für Jedermann

Beginn: Di., 18.09.2018 • 19.30-20.30 Uhr • Schulturnhalle • 10 Abende • Gebühr: 23,00 EUR ab 12 TN • Leitung: Erika Wirth
Kräftigung der Bauch-, Rücken-, Bein- und Pomuskulatur.

Ausgleichsgymnastik für Frauen

Beginn: Mi., 26.09.2018 • 18.00-19.00 Uhr • Schule, Aula • 10 Abende • mitzubr.: Decke o. Matte • Gebühr: 25,00 EUR ab 12 TN • Leitung: Karola Schmidt
Sanfte Körperübungen zur Dehnung und Kräftigung der Muskulatur. Die Gelenke werden beweglicher und die Organe in ihrer Funktion unterstützt. Entspannungsübungen und Phantasiereisen runden die Übungsreihen ab und fördern das allgemeine Wohlbefinden.

Fit und entspannt durch SMOVEY® - Das 8-in-1 Fitness-, Therapie- und Gesundheits-Gerät

Beginn: Mi., 10.10.2018 • 19.30-20.30 Uhr • Schule, Aula • 10 Abende • mitzubr.: Sportschuhe f. Außenbereich, Stoppersocken (innen), Getränk • Gebühr: 40,00 EUR ab 8 TN inkl. Leihgebühr • Leitung: Ivonne Gebhardt, smoveyCOACH®

Die smoveys® sind Schwunghanteln mit freilaufenden Stahlkugeln, die beim Schwingen feine Vibrationen erzeugen. Formt und strafft den ganzen Körper. Trainiert die Tiefenmuskulatur (erhöhte Fettverbrennung). Strafft das Bindegewebe. Löst Verspannungen in Nacken, Schulter, Rücken und erhöht die Beweglichkeit. Stärkt die Knochenstruktur (Osteoporose-Prophylaxe). Fördert den Lymphfluss. Verbessert die Koordinationsfähigkeit (Sturzprophylaxe) und Kondition.

ERNÄHRUNG

Suppengrün und Kräutersalz

Do., 13.09.2018 • 18.00-20.00 Uhr • Schulküche • mind. 8 TN, max. 12 TN • Gebühr: 10,00 EUR ab 10TN + Lebensmittel • Ltg.: Monika Börner, Kräuterpädagogin • Anm. bis 06.10.2018

Zu Beginn werden erstmalig gemeinsam Wild- und Gartenkräuter gesammelt, die dann im Anschluss zu Kräutersalzen und Suppengrün weiter verarbeitet werden. Mit Informationen zu den verwendeten Pflanzen.

KUNST / KUNSTHANDWERK

Töpfern für Kinder ab 5 J. mit einem Erwachsenen
Fr., 12.10.2018 • 16.00-18.00 Uhr und Fr., 23.11.2018 • 16.00-17.30 Uhr • Schule, Werkraum • max. 6 TN • mitzubr.: alte Kleidung, Nudelholz, evtl. altes Häkeldeckchen mit schönem Muster • Gebühr: 18,00 EUR/6TN, 22,00 EUR/5TN + ca. 4,00 EUR Material • Leitung: Ruth Göldner • Anmeldung bis 05.10.2018

Wer möchte gerne mit seinem Kind in die Welt des Töpferns eintauchen? Im Mittelpunkt der gemeinsamen Zeit steht die Phantasie und Kreativität des Kindes, bzw. das Arbeiten nach einer Vorlage. Dabei kann der Erwachsene sein Kind im kreativen Prozess begleiten.

Naturseifen selbst herstellen

Fr., 02.11.2018 • 16.00-20.00 Uhr • Schulküche • max. 6 TN • mitzubr.: alte langärmelige Kleidung, lange Hosen, geschlossene Schuhe, Schutzbrille, altes Handtuch, saubere Quark- o. Joghurtbecher • Gebühr: 20,00 EUR/6 TN, 25,00 EUR/5 TN inkl. Script + 18,00-20,00 EUR Material • Leitung: Regina Weiß • Anmeldung bis 25.10.2018
Herstellen von zwei verschiedenen Naturseifen, die Sie wunderbar verschenken oder auch selbst benutzen können. Sie wählen aus mehreren ätherischen Ölen und nehmen ca. 500g Naturseife mit nach Hause.

TANZ

Tanzkurs für Fortgeschrittene

Beginn: Di., 09.10.2018 • 19.30-21.00 Uhr • Schule, Aula • 8 Abende • mind. 10 TN/max. 20 TN • Gebühr: 80,00EUR p. Person. • Leitung: Tanzstudio Steinlein • Anmeldung (nur paarweise) bis 25.09.2018
Sie üben die erlernten Tänze und lernen neue Figuren dazu.

EINMALIGE DANCE FIT PARTY

für kids und teens ab 8 Jahren
am Fr., 10.8.2018 von 17:30-19:00 Uhr
in der Turnhalle in Betzenstein.
Die Gebühr beträgt 6,00 Euro.

Wir lassen uns von heißen Rhythmen mitreißen und lernen durch gezielte Tanzformationen uns dementsprechend nach der Musik zu bewegen. Lateinamerikanische Musik und moderne Chartsongs stehen bei DANCE FIT! im Vordergrund. Einfach nur mal Spaß haben!



NEU!! „DANCE FIT“ für Erwachsene

Ab Mo., 24.9. beginnt um 19.30-20.30 Uhr ein DANCE FIT Kurs für Erwachsene (10 Einheiten)

„DANCE FIT“ für Kids von ca. 8-12 Jahren ab Fr., 21.9. von 18:00-19:00 Uhr (10 Einheiten) .

„DANCE FIT“ für Teens ab 12 Jahren findet statt ab Do., 27.9. von 18:30-19:30 Uhr (10 Einheiten).

Alle fortlaufenden Kurse finden im evang. Gemeindehaus in Betzenstein unter der Leitung von Adeline Gioia statt.

Für alle DANCE Fit Kurse und auch die DANCE FIT Party bitte verbindlich anmelden unter der Nummer 09241-992772 oder per mail:

villa.kunterbunt@pegnitz-evangelisch.de





Betzensteiner Ferienprogramm 2018

	Datum	Programm	Veranstalter	zuständig	Tel.Nr. / E- Mail	Treffpunkt	Mitzubringen
Fr.	03.08.	Spielmobil des Kreisjugendrings Bayreuth für Kinder von 6 bis 12 Jahren	Kreisjugendring Bayreuth	Infos siehe Aushang!		Freibad Betzenstein - Beachparty - 09.00 bis 16.00 Uhr (1 Stunde Mittagspause)	Anmeldung nicht erforderlich. Badesachen Unkosten: Eintritt fürs Schwimmbad. Findet auch bei schlechtem Wetter statt.
Mi.	08.08.	Betzenstein-Ralley „Spannende Rätsel und tolle Geschicklichkeitsspiele in und um Betzenstein“	Heimatverein Betzenstein e. V.	Christian Otto	0175 / 2040221 christian@otto-betzenstein.de	14.00 bis 16.30 Uhr vor der Kirche in Betzenstein	Festes Schuhwerk, evtl. Trinkflasche Keine Anmeldung erforderlich Entfällt bei schlechtem Wetter!
Di.	14.08.	Spiele „Rund um die Feuerwehr“. Für Kinder ab 6 Jahren	FFW Betzenstein	Anja Ziegler	09244 / 224	14.00 bis ca. 17.00 Uhr Feuerwehrhaus in Betzenstein	Anmeldung erforderlich bis 10.08.18 Entfällt bei schlechtem Wetter!
Mi.	15.08.	Spiel und Spaß am Spielplatz in Spies für Kinder von 5 - 12 Jahren mit Märchenwanderung	SC Spies -Kindersport Theatergruppe	Daniela Hofmann	0171 / 5743093	15.00 bis ca. 18.00 Uhr Spielplatz in Spies	Feste Schuhe, bequeme Kleidung. Entfällt bei schlechtem Wetter!
Do.	06.09.	Tischtennis für Kinder von 6-14 Jahren	FC Betzenstein	Ralf Schmettke Horst Heckel	09244 / 8231 09244 / 1517	16.00 Uhr Turnhalle Betzenstein	Turnschuhe
Fr.	07.09.	Rope Skipping für Kinder von 6-14 Jahren	FC Betzenstein	Jeanette Kornburger	0160 / 91978727	15.00 Uhr Turnhalle Betzenstein	Turnschuhe

Gerne auch für Kinder aus anderen Gemeinden und Ferienkinder!
Programme liegen auch im Rathaus aus.
Auch auf der Internetseite zum herunterladen
www.betzenstein.de

Wussten Sie, dass ...

Rubrik des historischen Arbeitskreises Betzenstein

... vor 100 Jahren auch 17-jährige an die Westfront in den Ersten Weltkrieg geschickt wurden?

Im August 1918, der Krieg dauerte bereits 4 Jahre, waren die deutschen Truppen an der Westfront körperlich und moralisch am Ende. Mehrere Offensiven und Gegenoffensiven der Alliierten führten zu hohen Verlusten auf deutscher Seite. Verschiedene Versuche, die Stadt Reims zu erobern, schlugen fehl. Andauerndes Sperrfeuer, tagelanges Ausharren bei Wind und Wetter im Schützengraben, mangelnde Verpflegung und fehlender Schlaf brachten die Soldaten an ihre Belastungsgrenzen. In diese Situation hinein erfolgt am 8.8.18 an der Somme ein Vorstoß der Alliierten, bei dem sie 16 deutsche Divisionen aufreiben und 53.000 Gefangene machen. Der Tag wird als der „schwarze Tag des deutschen Heeres“ in die Geschichte des Krieges eingehen.¹⁾

Jahrgang 1900

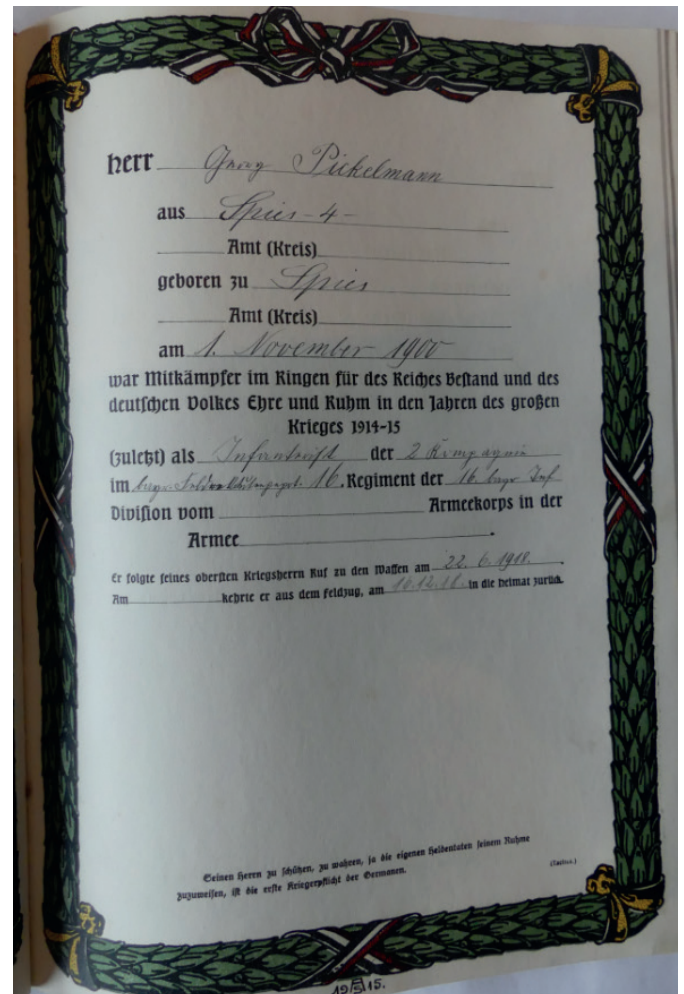
So sah sich die deutsche Heeresleitung gezwungen, nach neuen Soldaten zu rufen. Im Juni 1918 waren ein Großteil der jungen Männer des Jahrganges als Rekruten eingezogen worden. Dabei traf es am 22.06.1918 auch mehrere noch 17-jährige aus unserem Stadtgebiet. Georg Pickelmann aus Spies, Friedrich Beyer, Johann Schmidt, Johann Kraus und Georg Bauer, alle vier aus Leupoldstein, wurden an diesem Tag zum 7. Bayerischen Infanterie-Regiment nach Bayreuth einberufen.

wurden abdringend zu Hause in Stall und Feld benötigt. Alle 5 waren Landwirtsöhne oder Dienstknechte, so dass anzunehmen ist, dass sie die Jugendkompanie nur sporadisch besucht haben.

Kriegsstammrolle 05334 des Friedrich Beyer, Infanterist

An die Front

Nach der in Bayreuth stattgefundenen Grundausbildung ging es für die jungen Männer aber schon 6 Wochen später ins Feld. Alle 5 fanden sich Ende August an der Westfront wieder, die Lücken, die der „schwarze Tag“ gerissen hatte, wieder aufzufüllen.



Heldenbuch der Gemeinde Spies,
Eintrag des Georg Pickelmann

Glücklicherweise kehrten alle 5 wieder in die Heimat zurück. Wie sie allerdings diese verlorenen Monate ihrer Jugend verarbeiteten und die Eltern die Zeit des Bangens überstanden, dass bleibt ihr Geheimnis, und das ihrer Angehörigen.

Markus Böse

¹⁾ Piekalkiewicz Janusz, *Der Erste Weltkrieg*, Augsburg 1993

²⁾ Franze Manfred, *Der Erste Weltkrieg, Gesellschaft und Alltag in Forchheim, Ebermannstadt und der Fränkischen Schweiz; Schriftenreihe des FSV, Bd. 19, Erlangen 2017*



Eine militärische Ausbildung könnten die 5 aber bereits vorher erhalten haben. In den Jahren 1914/15 kam es zur Gründung von Jugendkompanien, die in Bayern alle jugendlichen Männer zwischen 16 und 18 Jahren betraf.²⁾ Die Kriegseuphorie war in diesen Jahren noch unermesslich.

Ziel dieser militärischen Jugenderziehung waren theoretische Inhalte

und praktisches Üben. Erlernen der Morseschrift, das Lesen von Generalstabskarten, Winker- und Meldedienste gingen Hand in Hand mit körperlicher Ertüchtigung und Wehrdisziplin. Auch Betzenstein hatte solch eine Jugendkompanie, die in den Jahren 1915/16 mehrere Gefechtsübungen mit benachbarten Kompanien abhielt.²⁾ In den darauffolgenden Jahren lies dies militärische Jugenderziehung etwas nach. Die Kriegsindustrie in den Städten bot einfach höhere Löhne, wohin sich viele junge Männer locken ließen. Die übriggebliebenen

Wenn's
um Durst
geht! >>

Steger

Getränke-Abholmarkt

Ottenberg 12 (an der B2) · Telefon 09244/98 50 50

SEIT MEHR ALS
40 JAHREN
FÜR SIE DA!

Öffnungszeiten: | Mo-Fr 8.00-18.30 Uhr
Sa 8.00-14.00 Uhr

Viele überdachte Parkplätze vor der Tür.
Zahlen auch mit EC-Karte möglich.

ANGEBOTE GÜLTIG VOM 01. - 31. AUGUST 2018

Maisel's Weisse

Original, alkoholfrei, Kristall,
Light, Dunkel

14.49



Kasten
20 x 0,5 BV
1 Liter 1,45 €
zzgl. Pfand
4,50 €



11.69

Premium,
Hell, Weißbier

Kasten 20 x 0,5
1 Liter 1,17 €
zzgl. 3,10 € Pfand



Adelholzener

ALPENQUELLEN

5.99



Bleib in Form
Grapefruit, Lemon,
Sunny Orange,
Zitrone

Kasten 12 x 0,75
1 Liter 0,67 €
zzgl. 3,30 € Pfand

Höllen Sprudel

ab 2 Kästen

1 Kasten
4.29

3.99

Mineralwasser
medium, classic,
naturell, plus Lemon

Kasten 12 x 0,7
1 Liter 0,51 / 0,48 €
zzgl. 3,30 € Pfand



Probieren Sie!

In unserem Sortiment führen wir für
Sie eine Vielzahl von
fruchtigen Beerenweinen.

Erhältlich in den Sorten Kirsche,
Erdbeere, Himbeere,
Pflaume, Schlehe,
Heidelbeere, Brombeere
und Holunderbeere.



deit

**kalorienarme
Limonaden**

Pink Grapefruit
Limette, Citro klar
Orange, Zitrone
Grapefruit, Cola-Mix
Tropische Früchte
Johannisbeere-Blutorange

7.79



Kasten 12 x 1,0 PET | Liter 0,65 € | zzgl. 3,30 € Pfand