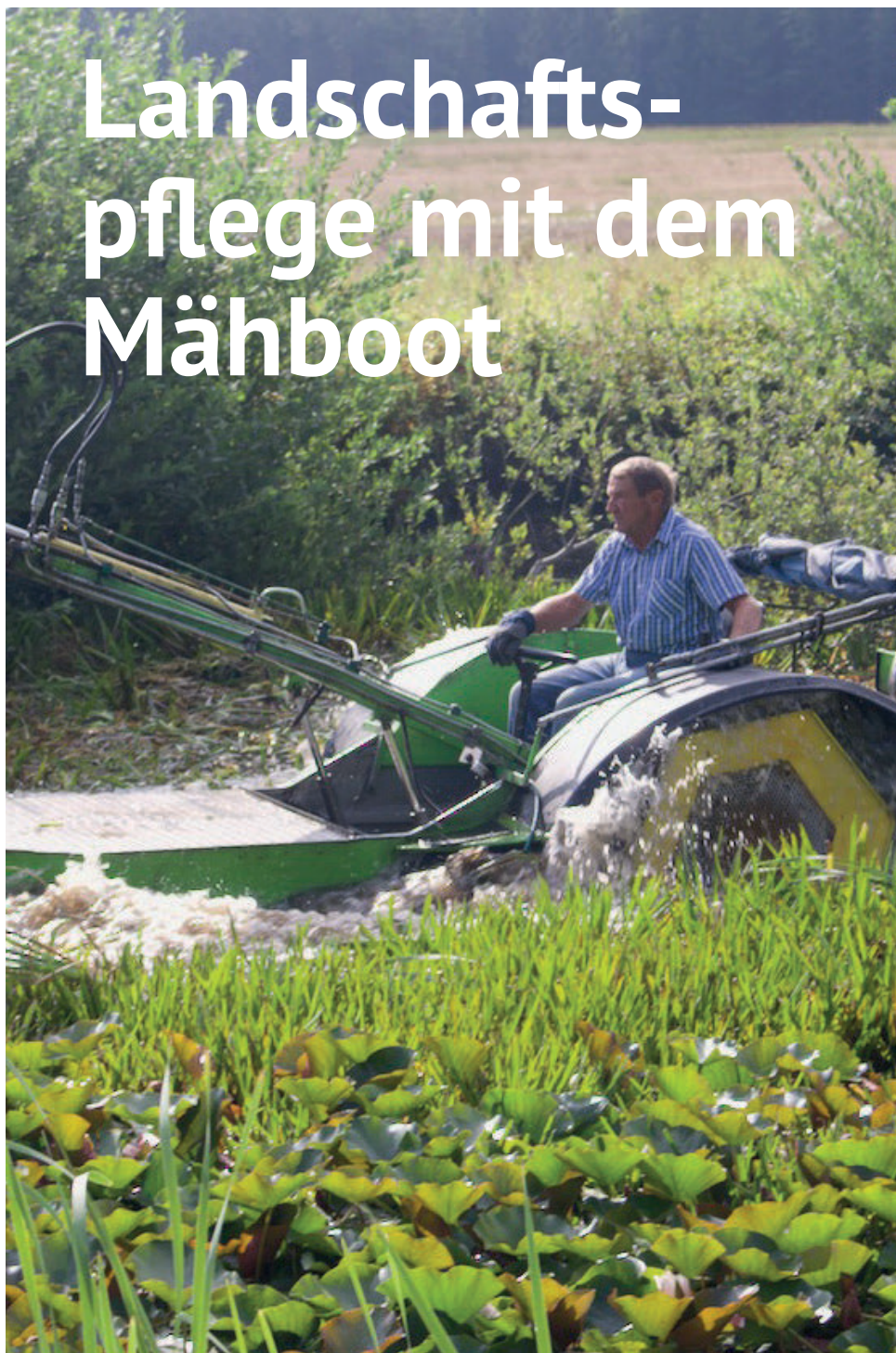




Landschafts- pflege mit dem Mähboot



Weidenseeser Weiher wird freigelegt

Ein besonderes Schauspiel bot sich Ende August auf dem Weidenseeser Weiher. Der Landschaftspflegeverband hat zur Entfernung des Bewuchses eigens ein Mähboot engagiert. Das selbstgebaute Gefährt rodet die schwimmenden Pflanzen schonend und ohne den Boden zu verletzen. So können die die Sämlinge der Wasserpflanzen unverletzt den Winter auf dem Teichboden überdauern.

INHALT

| | |
|------------------------------------------|-------|
| Öffnungszeiten | 2 |
| Verabschiedung Körner | 2 |
| aus der Stadtratssitzung | 3 |
| Corona-Impfzahlen | 3 |
| Freibad schließt | 3 |
| Kleine Kirwa | 4 |
| Wirtschaftsband A9 | 4 |
| Bekanntmachung Flurneordnung Eckenreuth | 5 |
| Kernweg Hetzendorf-Eckenreuth | 6 |
| Karte ALE Flurneordnung Eckenreuth | 7 |
| Bekanntmachung ALE Viehhofen | 8 |
| Wahlbekanntmachung | 9-11 |
| Kindergarten Riegelstein | 12 |
| Verabschiedung Börner | 13 |
| Frankenpfalz | 14 |
| Familienausflüge HV Plech | 15 |
| Tag des offenen Denkmals | 16 |
| Heimatverein Betzenstein | 17 |
| Rubrik Historisches: „Sächsische Straße“ | 18/19 |



**Bitte beachten: Am Dienstag,
14. September ist Schulanfang!**

**Am 26. September ist
BUNDESTAGSWAHL**

2021

Impressum

Herausgeber: Stadt Betzenstein, Nürnberger Str. 5, 91282
Betzenstein

E-Mail: info@betzenstein.de, www.betzenstein.de

Anzeigenannahme:

info@betzenstein.de, Tel. 09244/9852-0 und 985221

Layout, Satz, Druck: Stadt Betzenstein

Ämtliche Texte: Stadt Betzenstein

Redaktionelle Texte: Verfasser

Verteilung: Stadt Betzenstein

Die Stadt übernimmt keine Haftung für eventuelle Druckfehler,
unvollständige oder nicht termingerechte Verteilung.

Auflage: 1.300 Stück

REDAKTIONSSCHLUSS OKTOBER: FR, 24.09.21

ÖFFNUNGSZEITEN

Rathaus/Verwaltung

Terminvereinbarung Tel.: 09244-9852-0

E-Mail: poststelle@vgem-betzenstein.bayern.de

reguläre Öffnungszeiten:

Mo 08.00 bis 12.00 Uhr

Di 08.00 bis 12.00 Uhr und 14.00 bis 16.00 Uhr

Mi 08.00 bis 12.00 Uhr

Do 08.00 bis 12.00 Uhr und 14.00 bis 18.00 Uhr

Fr 08.00 bis 12.00 Uhr

POSTFILIALE IM RATHAUS, Nürnberger Str. 5

Mo 09.00 bis 12.00 Uhr

Di 14.00 bis 16.00 Uhr

Mi 10.00 bis 12.00 Uhr

Do 15.00 bis 18.00 Uhr

Fr 09.00 bis 12.00 Uhr

Sa 10.00 bis 11.00 Uhr

TOURIST-INFO UND MAASENHAUS

Tourismusbüro und Maasenhaus geöffnet:

Mo-Do: 10-14.00 Uhr, Fr: 10-12 Uhr

Tel: 09244/985221, E-Mail: info@betzenstein.de

STADTBÜCHEREI BETZENSTEIN

Bayreuther Str. 1 (1. Stock) Montag, 16.00-18.00 Uhr

VERSCHENKRAUM WEIDENSEES 20

Bitte vereinbaren Sie einen Termin über What's App:

0178-8774339.

(Diese Nummer kann nicht angerufen werden.)

WERTSTOFFHOF BETZENSTEIN

Wertstoffhof geschlossen. Die verbliebenen Container stehen auf dem Bauhofgelände, Hauptstr. 63

ALTEISEN ABGEBEN

Die FF Stierberg sammelt Alteisen. Der Container steht auf dem Anwesen Windisch, Waiganz, HsNr. 1

ÄRZTEHAUS BETZENSTEIN

Ärztehaus Betzenstein

Bayreuther Straße 24, 91282 Betzenstein

Tel.: 09244 9117, Fax: 09244 9118

praxis@medinbetzenstein.de

Sprechstunden

Mo. bis Fr. 08.00 bis 11.30 Uhr

Mo., Di., Do. 17.00 bis 19.00 Uhr

Fr. 16.30 bis 18.00 Uhr

Notfallsprechstunden

Mi. 16.30 bis 18.00 Uhr u. Sa. 10.00 bis 11.30 Uhr

Alle Angaben ohne Gewähr



Kasserverwalter Karlheinz Körner geht in den Ruhestand

Nach gut 19 Jahren verabschiedet sich Karlheinz Körner zum 1. September in seinen wohlverdienten Ruhestand. Seit 01. April 2002 hatte Herr Körner die Kassenverwaltung inne und war hierbei in einem breiten Aufgabenfeld tätig. Neben den Finanzen verantwortete er insbesondere das Personalwesen, die Gewerbesteuer, die Abrechnung von Feuerwehreinsätzen sowie viele weitere Aufgaben.

In all diesen Bereichen und darüber hinaus brachte er sein großes Fachwissen und seine Erfahrung immer mit viel Weitblick und seiner offenen Art ein und war bei seinen Kolleg:innen sehr geschätzt.

Im Namen aller Bürger:innen danke ich Herrn Karlheinz Körner auch im Namen der Mitarbeiter:innen der VG Betzenstein herzlichst für die geleisteten Dienste für unsere Gemeinden!

Auch persönlich bin ich ihm für seine Loyalität und Unterstützung zu großem Dank verpflichtet.

Wir wünschen Herrn Körner für die Zukunft alles Gute.

A handwritten signature in blue ink, appearing to read 'Claus Meyer'.

Claus Meyer

Erster Bürgermeister Stadt Betzenstein

AUS DER STADTRATSSITZUNG VOM 03.08.2021



BAUANTRÄGE

Das gemeindliche Einvernehmen wurde für folgendes Bauvorhaben erteilt: Errichtung eines Einfamilienhauses mit Doppelgarage in Illafeld, FlNr. 719/1.

**Termin für die nächste Sitzung:
Dienstag, 14. September 2021
um 19.00 Uhr**

CORONA-IMPFFAZHLEN LANDKREIS BAYREUTH

Pressemitteilung des des Landratsamtes Bayreuth

Corona-Impfstand und -Impfquote:

Mehr als 210.000 Impfungen in Stadt und Landkreis Bayreuth

Insgesamt sind in Stadt und Landkreis Bayreuth, Stand 10. August, 210.238 Impfungen erfolgt, davon 108.405 Erstimpfungen. Die Anzahl der Zweitimpfungen bzw. vollständigen Impfungen beträgt insgesamt 101.833.

Die Anzahl der Impfungen durch Betriebsärzte ist nicht genau bekannt, da diese dem Landkreis nicht gemeldet werden müssen. Die aus den vorliegenden Zahlen berechnete Impfquote beträgt für Stadt und Landkreis Bayreuth bei den **Erstimpfungen 60,9 Prozent** und bei den Zweit- bzw. **vollständigen Impfungen 57,3 Prozent**.

Bayreuth, 13.08.2021

Medienbüro des Landratsamts



der Landkreis Bayreuth

Vielfalt & Visionen



Der Sommer 2021, der kein richtiger Sommer war, hat sich leider bereits Mitte/Ende August verabschiedet.

Deshalb schließt unser Freibad am 29.8. seine Tore und beendet die Saison 2021.

Das Freibad-Team bedankt sich bei allen Besuchern, die durch Disziplin und Rücksichtnahme auch im zweiten Pandemie-Jahr zu einer störungsfreien, problemlosen Badesaison beigetragen haben.

Wir hoffen, Sie konnten Ihren Besuch bei uns genießen und freuen uns auf ein Wiedersehen im nächsten Jahr.

Wir bedanken uns bei allen freiwilligen Helfern/innen, die auch in diesem Jahr ihre Freizeit geopfert haben, um uns bei der Aufsicht am Sprungturm und an der Rutsche zu unterstützen. Auch hier freuen wir uns auf ein Wiedersehen 2022!

Bis dahin wünschen wir euch allen das Beste.

Euer Team vom Freibad Betzenstein



Abfallwirtschaft



der Landkreis Bayreuth
Vielfalt & Visionen

i Wussten Sie schon, ...

... dass es einen neuen Abfallwegweiser für den Landkreis Bayreuth gibt ?



Die Broschüre gibt einen Überblick über die abfallwirtschaftlichen Dienstleistungen und zeigt auf, wie Abfall vermieden und bestmöglich verwertet bzw. beseitigt werden kann. Den Wegweiser können Sie entweder als gedruckte Fassung in Ihrer Gemeindeverwaltung bzw. im Landratsamt erhalten oder als Online-Version auf der Homepage www.landkreis-bayreuth.de/abfall einsehen



Weitere Auskünfte telefonisch unter 0921 / 728 282 oder im Internet auf www.landkreis-bayreuth.de/abfall.

K(L)EINE KIRWA

Kleines Rahmenprogramm zur Kirchweih

Die Kirchweih in Betzenstein am ersten September-Wochenende kann pandemiebedingt auch heuer nicht wie gewohnt stattfinden.

Der Schaustellerbetrieb Wild möchte aber trotzdem mit Süßwarenstand und Kinderkarussell ein kleines Rahmenprogramm bieten.

Wenn die Genehmigung vom Landratsamt erteilt wird, ist der Betrieb am Samstag und Sonntag beim Gasthaus Herbst geplant.

Sperrung der Einmündung in die Lindenbergstraße

Der Abzweig von der Bayreuther Straße in die Lindenbergstraße wird deshalb über das Kirchweihwochenende gesperrt sein. Die für Anwohner der Lindenbergstraße führt die Umleitung über die Ziegelhüttengasse und Hubertusweg. Wir bitten um Ihr Verständnis.

4./5.9.BETZENSTEIN

beim Gasthof Herbst



Unsere Partner:



GEOPARK
Bayern-Böhmen
Bavorsko-Cechy

Mit den Geoparkrängern unterwegs ...



Wasserstein und Hexentor – Erd-, Natur- und Hexengeschichten von der Betzensteiner Kuppenalb

Sonntag, 26. September 2021
14:00 Uhr
ab Maassenhaus Betzenstein

Dreistündige Exkursion in die Erdgeschichte rund um Betzenstein mit Geoparkranger Jürgen Großberger.

Erw. 6 Euro,
Kinder bis 10 Jahre 2 Euro,
Kinder bis 14 Jahre 4 Euro

Anmeldung erforderlich bis zum Vortag unter Telefon (09602) 9 39 81 66 (Mo-Fr 9-12 Uhr, Sa 11-12 Uhr) oder online.

Impressum:
Geschäftsstelle
GEOPARK Bayern-Böhmen
Marktplatz 1 | 92711 Parkstein
Tel. 09602 / 93 98 - 166

Das Projekt GEOPARK Bayern-Böhmen wird gefördert durch die Europäische Union und den Freistaat Bayern.



Alle Veranstaltungen. Viele Informationen.
www.geopark-bayern.de

Monatliche Neuigkeiten aus der Integrierten Ländlichen Entwicklung Wirtschaftsband A9 Fränkische Schweiz

Zwei Tage in Klausur, ein Ergebnis: Weitermachen!

Die 18 Kommunen der ILE Wirtschaftsband A9 Fränkische Schweiz e.V. arbeiten seit 15 Jahren erfolgreich zusammen. Neben dem umfassenden Entwicklungskonzept, das im Lauf der Jahre einmal fortgeschrieben wurde, ist eine kontinuierliche Betrachtung und Bewertung der laufenden Arbeit ein Erfolgsgarant für die Zusammenarbeit. Bereits mehrfach fanden an der Schule für Dorf- und Flurentwicklung in Klosterlangheim Strategieseminare und Projektworkshops statt. Hier trafen sich Mitte Juli 2021 die ILE-Bürgermeister des Wirtschaftsband A9 Fränkische Schweiz e.V. erneut zur Klausurtagung. Bereits im Vorfeld waren die Bürgermeister aufgefordert, mittels eines Fra-



gebogens ihre bisherigen Erfahrungen in der Zusammenarbeit zu bewerten. Zu Beginn des Seminars präsentierte die Seminarleitung die Auswertung und attestierte der Gemeinschaft bemerkenswert gute Ergebnisse. Auf dem weiteren Programm stand die kritische Bewertung der laufenden Prozesse einerseits und die Analyse der abgeschlossenen, laufenden und geplanten Projekte andererseits. Mit dieser so genannten Evaluie-

rung und den daraus gewonnen Erkenntnissen soll die Grundlage für die weitere erfolgreiche Zusammenarbeit der 7 Gemeinden, 6 Märkte und 5 Städte gelegt werden. Hierzu wird ein neues Integriertes Ländliches Entwicklungskonzept erstellt.

Zum Abschluss des zweitägigen Seminars erklärten die Bürgermeister einhellig ihre Absicht, die Region weiterhin gemeinsam voranbringen zu wollen.



Amt für Ländliche Entwicklung Oberfranken



Flurneuordnung und Dorferneuerung Eckenreuth
Stadt Betzenstein, Landkreis Bayreuth

Gz. B4-A 7533

Bekanntmachung und Ladung

Das Amt für Ländliche Entwicklung Oberfranken hält

**am Donnerstag, 23. September 2021, um 19:00 Uhr,
im Waldgasthof Reuthof, Eckenreuth 11, 91282 Betzenstein**

eine

Aufklärungsversammlung nach § 5 FlurbG

über die Durchführung eines Verfahrens nach dem Flurbereinigungsgesetz zur Flurneuordnung in Eckenreuth ab.

Hierzu werden alle Bürger eingeladen, die in dem betreffenden Gemeindegebiet und in benachbarten Flurteilen Grundeigentum haben.

Die Ladung richtet sich auch an die Bürger und Grundeigentümer, die keine Landwirte sind sowie die Pächter landwirtschaftlicher Flächen.

Da die umfassende Neuordnung des Gemeindegebiets durch die Ländliche Entwicklung von erheblicher Bedeutung ist, liegt es in ihrem Interesse, an der Informationsversammlung teilzunehmen.

In der Versammlung wird insbesondere über Sinn und Zweck des Verfahrens, die geplanten gemeinschaftlichen und öffentlichen Anlagen, über die voraussichtlich anfallenden Kosten und deren Finanzierung sowie über das voraussichtliche Verfahrensgebiet aufgeklärt.

Für eine Aussprache besteht ausreichend Gelegenheit.

Zu der Versammlung sind auch das Landratsamt Bayreuth, das Amt für Ernährung, Landwirtschaft und Forsten Bayreuth und der Bayerische Bauernverband Bayreuth sowie die Stadt Betzenstein eingeladen, um über die in ihren Fachbereich fallenden Maßnahmen während des Verfahrens Aufschluss zu geben.

Bamberg, 12.08.2021

gez. Thomas Müller



Amt für Ländliche Entwicklung Oberfranken



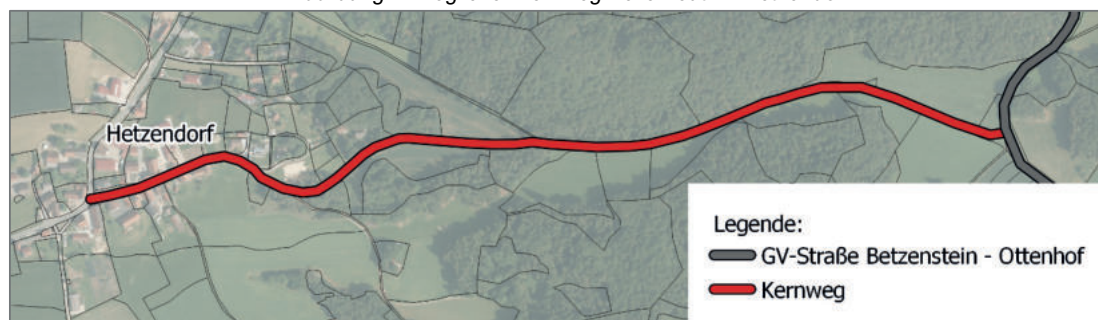
Einladung zur Informationsveranstaltung „möglicher Kernweg Eckenreuth – Hetzendorf“

am 21.09.2021 um 19:30 Uhr

Ort: Gaststätte Reuthof

Ziel der Veranstaltung ist es Sie umfassend über die **Planung, Fördermöglichkeiten** und **Ausführung** der vorgeschlagenen Wegeverbindung zu informieren.

Abbildung 1: möglicher Kernweg Eckenreuth – Hetzendorf

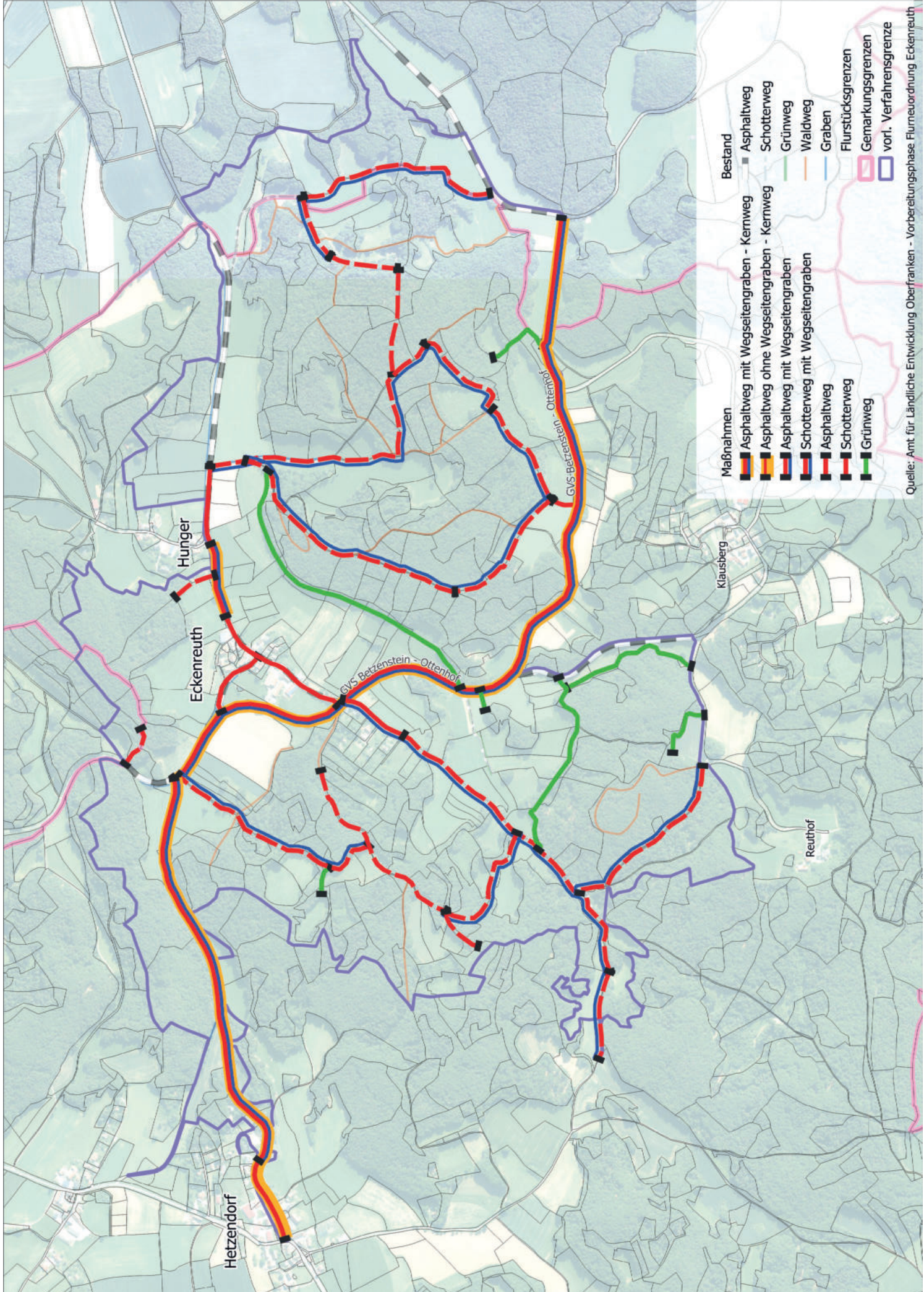


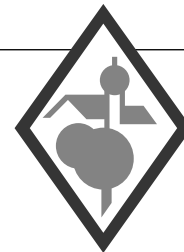
Hier haben Sie auch Gelegenheit uns Ihre Fragen, Wünsche und Anregungen bezüglich der möglichen Ertüchtigung der Wegeverbindung zwischen Hetzendorf und Eckenreuth mitzuteilen.

Wir freuen uns auf Ihre Teilnahme.

Mit freundlichen Grüßen

gez. Th. Müller





VKZLE-111090 Seite 1 von 3

Gz. A-A7566-2544

Ausführungsanordnung

Im Verfahren der Ländlichen Entwicklung Viehhofen (Dorferneuerung) wird die Ausführung des Flurbereinigungsplanes angeordnet. Der neue Rechtszustand tritt mit dem 01.10.2021 an die Stelle des bisherigen Rechtszustands.

Die sofortige Vollziehung wird angeordnet, mit der Folge, dass Widersprüche und Anfechtungsklagen keine aufschiebende Wirkung haben.

Gründe

Der Flurbereinigungsplan wurde den Beteiligten in gesetzlich vorgeschriebener Weise bekannt gegeben.

Der Flurbereinigungsplan ist unanfechtbar. Seine Ausführung konnte daher angeordnet werden (§ 61 Flurbereinigungsgesetz -FlurbG-).

Die sofortige Vollziehung der Ausführungsanordnung wird angeordnet, damit aus einem längeren Aufschub der Ausführung des Flurbereinigungsplanes den Beteiligten auf dem Gebiet des Grundstücksverkehrs keine erheblichen Nachteile erwachsen (§ 80 Abs. 2 Satz 1 Nr. 4 der Verwaltungsgerichtsordnung).

Rechtsbehelfsbelehrung

Gegen diesen Beschluss kann innerhalb eines Monats nach dem ersten Tag der öffentlichen Bekanntmachung Widerspruch eingelegt werden. Der Widerspruch ist schriftlich oder zur Niederschrift beim

Amt für Ländliche Entwicklung Mittelfranken, Philipp-Zorn-Straße 37, 91522 Ansbach
(Postanschrift: Postfach 619, 91511 Ansbach)

einzulegen. Er kann auch per E-Mail mittels eines mit einer qualifizierten elektronischen Signatur versehenen Dokuments unter der Adresse

poststelle@ale-mfr.bayern.de

eingelegt werden.

Sollte über den Widerspruch innerhalb einer Frist von sechs Monaten sachlich nicht entschieden werden, so kann Klage beim Bayerischen Verwaltungsgerichtshof in München, Postanschrift: Postfach 34 01 48, 80098 München, Hausanschrift: Ludwigstraße 23, 80539 München, erhoben werden. Die Klage kann nur bis zum Ablauf von weiteren drei Monaten seit dem Ablauf der oben genannten sechsmonatigen Frist erhoben werden. Die Klage muss den Kläger, den Beklagten (Freistaat Bayern) und den Gegenstand des Klagebegehrens bezeichnen und soll einen bestimmten Antrag enthalten. Die zur Begründung dienenden Tatsachen und Beweismittel sollen angegeben werden. Der Klage und allen Schriftsätzen sollen Abschriften für die übrigen Beteiligten beigelegt werden.

Hinweise zur Rechtsbehelfsbelehrung

- **Die Einlegung eines Rechtsbehelfs per einfacher E-Mail ist nicht zugelassen** und entfaltet keine rechtlichen Wirkungen! Nähere Informationen zur elektronischen Einlegung von Rechtsbehelfen können dem Internetauftritt des Bayerischen Staatsministeriums für Ernährung, Landwirtschaft und Forsten unter www.stmelf.bayern.de/rechtsbehelf entnommen werden.

- Die Klage kann bei dem Bayerischen Verwaltungsgerichtshof in München nach Maßgabe der Internetpräsenz der Verwaltungsgerichtsbarkeit (www.vgh.bayern.de) zu entnehmenden Bedingungen erhoben werden.

Diese Anordnung sowie die Bestandskarte, die den Stand der Flurkarte bei Eintritt des neuen Rechtszustandes darstellt, können innerhalb von vier Monaten nach dem Zeitpunkt dieser öffentlichen Bekanntmachung auch auf der Internetseite des Amtes für Ländliche Entwicklung Mittelfranken auf der Seite Projekte in Mittelfranken unter

„Öffentliche Bekanntmachungen in Flurneuordnungen und Dorferneuerungen“ eingesehen werden.

(<https://www.ale-mittelfranken.bayern.de/137283>)

Hinweis

Förderanträge für private Maßnahmen in der Dorferneuerung können längstens bis zum Eintritt des neuen Rechtszustandes, das ist der Ablauf des 30.09.2021 beim Amt für Ländliche Entwicklung Mittelfranken, Philipp-Zorn-Straße 37, 91522 Ansbach gestellt werden.

Ansbach, 02.08.2021

gez. Wolfgang Neukirchner Leitender Baudirektor



Wahlbekanntmachung zur Bundestagswahl

1. Am 26. September 2021 findet die Wahl zum 20. Deutschen Bundestag statt. Die Wahl dauert von 8 bis 18 Uhr.

2. Die Stadt Betzenstein ist in vier allgemeine Wahlbezirke eingeteilt. In den Wahlbenachrichtigungen, die den Wahlberechtigten in der Zeit vom 19.08.2021 bis 05.09.2021 übersandt worden sind, sind der Wahlbezirk und der Wahlraum angegeben, in dem der Wahlberechtigte zu wählen hat.

3. Der Briefwahlvorstand tritt zur Ermittlung des Briefwahlergebnisses um 17.00 Uhr im Verwaltungsgebäude der VG Betzenstein, Sitzungssaal 2. OG, Nürnberger Straße 5, Betzenstein (Briefwahl Betzenstein 1) sowie im Veranstaltungsraum des Maasenhauses, Hauptstraße 44, Betzenstein (Briefwahl Betzenstein 2) zusammen.

4. Jede wahlberechtigte Person kann nur in dem Wahlraum des Wahlbezirks wählen, in dessen Wählerverzeichnis sie eingetragen ist. Die Wähler und Wählerinnen haben die Wahlbenachrichtigung und ihren Personalausweis oder Reisepass zur Wahl mitzubringen.

Die Wahlbenachrichtigung soll bei der Wahl abgegeben werden. Gewählt wird mit amtlichen Stimmzetteln. Jeder Wähler und jede Wählerin erhält bei Betreten des Wahlraums einen Stimmzettel ausgehändigt. Jeder Wähler und jede Wählerin hat eine Erststimme und eine Zweitstimme. Der Stimmzettel enthält jeweils unter fortlaufender Nummer

- a) für die Wahl im Wahlkreis in schwarzem Druck die Namen der Bewerber und Bewerberinnen der zugelassenen Kreiswahlvorschläge unter Angabe der Partei, sofern sie eine Kurzbezeichnung verwendet, auch dieser, bei anderen Kreiswahlvorschlägen außerdem des Kennworts und rechts von dem Namen jedes Bewerbers und jeder Bewerberin einen Kreis für die Kennzeichnung,
- b) für die Wahl nach Landeslisten in blauem Druck die Bezeichnung der Parteien, sofern sie eine Kurzbezeichnung verwenden, auch dieser, und jeweils die Namen der ersten fünf Bewerber oder Bewerberinnen der zugelassenen Landeslisten und links von der Parteibezeichnung einen Kreis für die Kennzeichnung.

Die wählende Person gibt

ihre Erststimme in der Weise ab, dass sie auf dem linken Teil des Stimmzettels (Schwarzdruck) durch ein in einen Kreis gesetztes Kreuz oder auf andere Weise eindeutig kenntlich macht, welchem Bewerber oder welcher Bewerberin sie gelten soll,

und ihre Zweitstimme in der Weise ab, dass sie auf dem rechten Teil des Stimmzettels (Blaudruck) durch ein in einen Kreis gesetztes Kreuz oder auf andere Weise eindeutig kenntlich macht, welcher Landesliste sie gelten soll.

Der Stimmzettel muss von der wählenden Person in einer Wahlkabine des Wahlraums oder in einem besonderen Nebenraum gekennzeichnet und in der Weise gefaltet werden, dass ihre Stimmabgabe nicht erkennbar ist. In der Wahlkabine darf nicht fotografiert oder gefilmt werden.

5. Die Wahlhandlung sowie die im Anschluss an die Wahlhandlung erfolgende Ermittlung und Feststellung des Wahlergebnisses im Wahlbezirk sind öffentlich. Jede Person hat Zutritt, soweit das ohne Beeinträchtigung des Wahlgeschäfts möglich ist.

6. Wählerinnen und Wähler, die einen Wahlschein haben, können an der Wahl im Wahlkreis, in dem der Wahlschein ausgestellt ist,

- a) durch Stimmabgabe in einem beliebigen Wahlbezirk dieses Wahlkreises

oder

- b) durch Briefwahl

teilnehmen.

Wer durch Briefwahl wählen will, muss sich von der Gemeindebehörde einen amtlichen Stimmzettel, einen amtlichen Stimmzettelumschlag sowie einen amtlichen Wahlbriefumschlag beschaffen und seinen Wahlbrief mit dem Stimmzettel (im verschlossenen Stimmzettelumschlag) und dem unterschriebenen Wahlschein so rechtzeitig der auf dem Wahlbriefumschlag angegebenen Stelle zuleiten, dass er dort spätestens am Wahltag bis 18.00 Uhr eingeht. Der Wahlbrief kann auch bei der angegebenen Stelle abgegeben werden.

7. Jede wahlberechtigte Person kann ihr Wahlrecht nur einmal und nur persönlich ausüben (§ 14 Abs. 4 des Bundeswahlgesetzes). Wer unbefugt wählt oder sonst ein unrichtiges Ergebnis einer Wahl herbeiführt oder das Ergebnis verfälscht, wird mit Freiheitsstrafe bis zu fünf Jahren oder mit Geldstrafe bestraft; der Versuch ist strafbar (§ 107a Abs. 1 und 3 des Strafgesetzbuches).

BEKANNTMACHUNG über das Recht auf Einsicht in das Wählerverzeichnis und die Erteilung von Wahlscheinen für die Wahl zum Deutschen Bundestag am 26. September 2021

1. Das Wählerverzeichnis zur Wahl zum Deutschen Bundestag für die Stadt Betzenstein wird in der Zeit von Montag, 6. September 2021, bis Freitag, 10. September 2021 (20. bis 16. Tag vor der Wahl) während der allgemeinen Öffnungszeiten in der Geschäftsstelle der Verwaltungsgemeinschaft Betzenstein, Nürnberger Straße 5, 91282 Betzenstein, Zi. EG 1, für Wahlberechtigte zur Einsichtnahme bereit gehalten.

Wahlberechtigte können die Richtigkeit oder Vollständigkeit der zu ihrer Person im Wählerverzeichnis eingetragenen Daten überprüfen. Die Richtigkeit oder Vollständigkeit der Daten von anderen im Wählerverzeichnis eingetragenen Personen können Wahlberechtigte nur überprüfen.

sich eine Unrichtigkeit oder Unvollständigkeit des Wählerverzeichnisses ergeben kann. Das Recht auf Überprüfung besteht nicht hinsichtlich der Daten von Wahlberechtigten, für die im Melderegister ein Sperrvermerk gemäß den § 51 Absatz 1 des Bundesmeldegesetzes eingetragen ist. Wählen kann nur, wer in das Wählerverzeichnis eingetragen ist oder einen Wahlschein hat.

2. Wer das Wählerverzeichnis für unrichtig oder unvollständig hält, kann von Montag, 6. September 2021 bis spätestens Freitag, 10. September 2021, Uhr in der Geschäftsstelle der Verwaltungsgemeinschaft Betzenstein, Nürnberger Straße 5, 91282 Betzenstein, Zi. EG 1 Einspruch einlegen. Der Einspruch kann schriftlich oder durch Erklärung zur Niederschrift eingelegt werden.

3. Wahlberechtigte, die in das Wählerverzeichnis eingetragen sind, erhalten bis spätestens am 5. September 2021 eine Wahlbenachrichtigung samt Vordruck für einen Antrag auf Erteilung eines Wahlscheins. Wer keine Wahlbenachrichtigung erhalten hat, aber glaubt, wahlberechtigt zu sein, muss Einspruch gegen das Wählerverzeichnis einlegen, wenn er nicht Gefahr laufen will, dass er sein Wahlrecht nicht ausüben kann. Wahlberechtigte, die nur auf Antrag in das Wählerverzeichnis eingetragen werden und die bereits einen Wahlschein mit Briefwahlunterlagen beantragt haben, erhalten keine Wahlbenachrichtigung.

4. Wer einen Wahlschein hat, kann an der Wahl im Wahlkreis Wahlkreis 237 Bayreuth durch Stimmabgabe in einem beliebigen Wahlraum (Wahlbezirk) dieses Wahlkreises oder durch Briefwahl teilnehmen.

5. Einen Wahlschein erhält auf Antrag

5.1 eine in das Wählerverzeichnis eingetragene wahlberechtigte Person. Der Wahlschein kann bis zum Freitag, 24. September 2021, 18 Uhr, in der Geschäftsstelle der Verwaltungsgemeinschaft Betzenstein, Nürnberger Straße 5, 91282 Betzenstein, Zi. EG 1, beantragt werden. Wer bei nachgewiesener plötzlicher Erkrankung den Wahlraum nicht oder nur unter unzumutbaren Schwierigkeiten aufsuchen kann, kann den Wahlschein noch bis zum Wahltag, 15 Uhr, beantragen.

5.2 eine nicht in das Wählerverzeichnis eingetragene wahlberechtigte Person, wenn

a) sie nachweist, dass sie ohne ihr Verschulden die Antragsfrist auf Aufnahme in das Wählerverzeichnis nach § 18 Abs. 1 der Bundeswahlordnung (bis zum Sonntag, 5. September 2021) oder die Einspruchsfrist gegen das Wählerverzeichnis nach § 22 Abs. 1 der Bundeswahlordnung (bis zum Freitag, 10. September 2021) versäumt hat,

b) ihr Recht auf Teilnahme erst nach Ablauf der unter Buchst. a) genannten Fristen entstanden ist,

c) ihr Wahlrecht im Einspruchsverfahren festgestellt worden ist und die Gemeinde von der Feststellung erst nach Abschluss des Wählerverzeichnisses erfahren hat.

Der Wahlschein kann in diesem Fall bei der in Nr. 5.1 bezeichneten Stelle noch bis zum Wahltag, 15 Uhr, schriftlich, elektronisch oder mündlich (nicht aber telefonisch) beantragt werden.

dazu berechtigt ist. Wahlberechtigte mit Behinderungen können sich bei der Antragstellung der Hilfe einer anderen Person bedienen.

7. Mit dem Wahlschein erhält die wahlberechtigte Person zugleich

- einen amtlichen Stimmzettel,

- einen amtlichen blauen Stimmzettelumschlag,

- einen amtlichen roten Wahlbriefumschlag mit der Anschrift, an die der Wahlbrief zu übersenden

ist, und

- ein Merkblatt für die Briefwahl.

Wahlschein und Briefwahlunterlagen werden übersandt oder amtlich überbracht. Versichert eine wahlberechtigte Person glaubhaft, dass ihr der beantragte Wahlschein nicht zugegangen ist, kann ihr bis zum Tag vor der Wahl (Samstag, 25. September 2021), 12 Uhr, ein neuer Wahlschein erteilt werden.

8. Wahlschein und Briefwahlunterlagen können auch durch die Wahlberechtigten persönlich abgeholt werden. An andere Personen können diese Unterlagen nur ausgehändigt werden, wenn die Berechtigung zur Empfangnahme der Unterlagen durch Vorlage einer schriftlichen Vollmacht und einen amtlichen Ausweis nachgewiesen wird und die bevollmächtigte Person nicht mehr als vier Wahlberechtigte vertritt; dies hat sie der Gemeinde vor Empfangnahme der Unterlagen schriftlich zu versichern.

9. Eine wahlberechtigte Person, die des Lesens unkundig oder wegen einer Behinderung an der Abgabe ihrer Stimme gehindert ist, kann sich zur Stimmabgabe der Hilfe einer anderen Person bedienen. Die Hilfsperson muss das 16. Lebensjahr vollendet haben. Die Hilfeleistung ist auf technische Hilfe bei der Kundgabe einer von der stimmberechtigten Person selbst getroffenen und geäußerten Wahlentscheidung beschränkt. Unzulässig ist eine Hilfeleistung, die unter missbräuchlicher Einflussnahme erfolgt, die selbstbestimmte Willensbildung oder Entscheidung der stimmberechtigten Person ersetzt oder verändert oder wenn ein Interessenkonflikt der Hilfsperson besteht. Die Hilfsperson ist zur Geheimhaltung der Kenntnisse verpflichtet, die sie bei der Hilfeleistung von der Wahl einer anderen Person erlangt hat.

10. Bei der Briefwahl muss der Wahlbrief mit dem Stimmzettel und dem Wahlschein so rechtzeitig an die angegebene Stelle abgesendet werden, dass der Wahlbrief dort spätestens am Wahltag bis 18 Uhr eingeht.

11. Der Wahlbrief wird innerhalb der Bundesrepublik Deutschland ohne besondere Versendungsform ausschließlich von der Deutschen Post AG unentgeltlich befördert. Er kann auch bei der auf dem Wahlbrief angegebenen Stelle abgegeben werden.

BEKANNTMACHUNG**über das Recht auf Einsicht in das Wählerverzeichnis und die Erteilung von Eintragungsscheinen für das Volksbegehren auf Abberufung des Landtags (Eintragsfrist vom 14. bis 27. Oktober 2021)**

1. Das Wählerverzeichnis für das Volksbegehren auf Abberufung des Landtags für die Stadt Betzenstein wird am Freitag, 24.09., Montag, 27.09. und Dienstag, 28.09.2021 während der Dienststunden in der Geschäftsstelle der Verwaltungsgemeinschaft Betzenstein, Nürnberger Straße 5, 91282 Betzenstein, EG 1, für Stimmberechtigte zur Einsicht bereit gehalten. Stimmberechtigte können die Richtigkeit oder Vollständigkeit der zu ihrer Person im Wählerverzeichnis eingetragenen Daten überprüfen. Die Richtigkeit oder Vollständigkeit der Daten von anderen im Wählerverzeichnis eingetragenen Personen können Stimmberechtigte nur überprüfen, wenn Tatsachen glaubhaft gemacht werden, aus denen sich eine Unrichtigkeit oder Unvollständigkeit des Wählerverzeichnisses ergeben kann. Das Recht zur Überprüfung besteht nicht hinsichtlich der Daten von Stimmberechtigten, für die im Melderegister eine Auskunftssperre nach dem Meldegesetz eingetragen ist.

2. Zur Eintragung in die Eintragsliste für das Volksbegehren ist nur zugelassen, wer

- a) in das Wählerverzeichnis eingetragen ist oder
- b) einen Eintragungsschein hat und stimmberechtigt ist.

Wer das Wählerverzeichnis für unrichtig oder unvollständig hält, kann von Freitag, 24.09. bis spätestens Dienstag, 28.09.2021 schriftlich Einspruch einlegen. Am Freitag, 24.09., Montag, 27.09. und Dienstag, 28.09.2021 kann der Einspruch auch durch Erklärung zur Niederschrift in der Geschäftsstelle der Verwaltungsgemeinschaft Betzenstein, Nürnberger Straße 5, 91282 Betzenstein, EG 1 eingelegt werden.

3. Wer einen Eintragungsschein hat, kann sich in die Eintragsliste eines beliebigen Eintragsraums in Bayern eintragen. Darüber hinaus können Stimmberechtigte, die während der gesamten Eintragszeit wegen Krankheit oder körperlicher Behinderung nicht oder nur unter unzumutbaren Schwierigkeiten in der Lage sind, einen Eintragsraum aufzusuchen, gem. Art. 69 Abs. 3 Satz 3 LWG auf dem Eintragungsschein eine Hilfsperson mit der Eintragung beauftragen. Das Vorliegen dieser Voraussetzungen ist auf dem Eintragungsschein eidesstattlich zu versichern. Briefliche Eintragung (Briefwahl) ist nicht möglich.

4. Einen Eintragungsschein erhält auf Antrag, wer

- 4.1 in das Wählerverzeichnis eingetragen und stimmberechtigt ist,
- 4.2 nicht in das Wählerverzeichnis eingetragen, aber stimmberechtigt ist und
 - a) nachweist, dass er ohne Verschulden die Antragsfrist auf Aufnahme in das Wählerverzeichnis nach § 76 Abs. 1 i. V. m. § 15 Abs. 1 Landeswahlordnung (bis zum 23. September 2021) oder die Einspruchsfrist gegen das Wählerverzeichnis nach § 76 Abs. 1 i. V. m. § 19 Abs. 1 Landeswahlordnung (bis zum 28. September 2021) versäumt hat,

- b) dessen Stimmrecht erst nach Ablauf der Fristen nach § 76 Abs. 1 i. V. m. § 15 Abs. 1 oder § 19 Abs. 1 Landeswahlordnung entstanden ist,
- c) dessen Stimmrecht im Einspruchsverfahren festgestellt worden ist und die Gemeinde von der Feststellung erst nach Abschluss des Wählerverzeichnisses erfahren hat.

6. Der Eintragungsschein kann bis zum Ende der Eintragsfrist, 27.10.2021, 16:00 in der Geschäftsstelle der Verwaltungsgemeinschaft Betzenstein, Nürnberger Straße 5, 91282 Betzenstein, EG 1, schriftlich, elektronisch (z.B. auch per Telefax, E-Mail) oder mündlich (nicht aber telefonisch) beantragt werden.

Stimmberechtigte mit Behinderungen können sich bei der Antragstellung der Hilfe einer anderen Person bedienen. Wer den Antrag für eine andere Person stellt, muss durch Vorlage einer schriftlichen Vollmacht nachweisen, dass er dazu berechtigt ist.

7. Der Eintragungsschein wird übersandt oder amtlich überbracht. Versichert eine stimmberechtigte Person glaubhaft, dass ihr der beantragte Eintragungsschein nicht zugegangen ist, kann ihr bis zum Ende der Eintragsfrist (27.10.2021, ___ Uhr2) ein neuer Eintragungsschein erteilt werden.

8. Der Eintragungsschein kann auch durch die stimmberechtigte Person persönlich abgeholt werden. An andere Personen kann der Eintragungsschein nur ausgehändigt werden, wenn die Berechtigung zur Empfangnahme durch Vorlage einer schriftlichen Vollmacht und einen amtlichen Ausweis nachgewiesen wird und die bevollmächtigte Person nicht mehr als vier Stimmberechtigte vertritt; dies hat sie der Gemeinde vor dem Empfang der Unterlagen schriftlich zu versichern.



**Kaffee- und
Kuchenverkauf an
der Bundestagswahl
am 26. Sept. 2021**

Liebe Bürger,

der FC Betzenstein e.V.
verkauft



am Wahllokal Feuerwehrhaus
Betzenstein



von 10.00 bis 16.00 Uhr

Kuchen zum Mitnehmen!

Bringen Sie gerne Ihre
Mehrwegbehälter mit!



Wir zählen auf Sie!

KINDERGARTEN RIEGELSTEIN

Outdoor-Kugelbahn und Spielhaus eingeweiht

Die Outdoor-Kugelbahn aus Robini-Holz wurde im Juli von der Fa. SpielSinn aus Strasshüll-Gößweinstein geliefert und konnte so schon vor den Sommerferien von den Kindern optimal genutzt werden.

Der Elternbeirat bedankt sich herzlich bei allen fleißigen Helfern, die zur reibungslosen Umsetzung dieses Projektes beigetragen haben, vor allem bei den Mitarbeitern des Bauhofs, die uns immer mit Rat und Tat zur Seite standen. Ein herzliches Dankeschön auch an die Fa. Ertl Holzenergie aus Höfen für die großzügige Spende der Hackschnitzel.

Dieses Projekt wird über das Regionalbudget der AG FrankenPfalz e.V. gefördert.

Der Elternbeirat vom



KINDERGARTEN RIEGELSTEIN

STEINMETZE IN KOOPERATION

Verlässliche Qualität und kundenfreundliche Abwicklung liegen uns am Herzen, deshalb arbeiten wir ab sofort zusammen. Gemeinsam stark für bewährte Qualität.

ZEIT IN STEIN HORN

NATURSTEIN WOMSER
91257 PEGNITZ



Michael Horn | Sandstraße 1 | 91275 Auerbach
Fon 09643 - 1440 | www.horn-zeitinstein.de

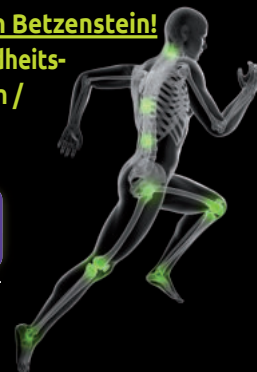
Wir suchen dich für unsere Filiale in Betzenstein!

Sanitätshausfachverkäuferin / Gesundheits-
und Krankenpflegerin / Altenpflegerin /
Mitarbeiterin mit Vorkenntnissen
im medizinischen Bereich (m/w/d)



Riedel

Orthopädietechnik & Einlagenmanufaktur



Du bist freundlich, herzlich und gehst gerne mit Engagement und Teamgeist an die Arbeit? Dann bist du bei uns genau richtig!

Unser Familienunternehmen bietet dir ein abwechslungsreiches Tätigkeitsfeld. Nach einer guten Einarbeitung berätst und betreust Du unsere Kunden im Sanitätshaus. Regelmäßige Fortbildungen unterstützen dich bei deiner Weiterentwicklung in unserem jungen Team. Die Stelle ist vorerst auf 15-20 Stunden ausgeschrieben.

Wir haben dich neugierig gemacht?

Dann sende deine Bewerbung als PDF an: ar@riedel-ot.de

www.riedel-ot.de



Riedel Sports





Zur Verstärkung suchen wir Apotheker*in, PTA und PKA

m/w/d / auch auf 450€ Basis

Wir sind eine moderne Apotheke mit einem freundlichen Team das mit Spaß und Freude zusammen arbeitet.

Wir freuen uns auf Ihre Bewerbung,
Klaus Meier und das Team der St. Georg Apotheke
bewerbung@apotheke-igensdorf.de

Bayreuther Str. 10 · 91338 Igensdorf · Fon (0 91 92) 89 99 · Fax 61 12

Montag – Freitag 8.00 – 18.30 Uhr · Samstag 8.00 – 13.00 Uhr
Besuchen Sie uns im Internet: www.apotheke-igensdorf.de · info@apotheke-igensdorf.de



Carola Börner in den Ruhestand verabschiedet

Am 28.07.2021 wurde Carola Börner nach 43 Jahren als Förderlehrerin an der Grundschule (ehemals auch Volks-/Haupt-/ Mittelschule) Betzenstein-Plech in den wohlverdienten Ruhestand verabschiedet.

In den letzten 43 Jahren hat sich in den beiden Schulhäusern in Betzenstein und Plech vieles verändert - baulich, personell und organisatorisch. Sogar das gesellschaftliche Bild davon, was Schule eigentlich bedeutet, hat immer wieder Neuerungen erfahren. Dennoch gab es in Betzenstein-Plech eine Konstante: Sie kannte jedes einzelne Kind der Schule, jedes Kind kannte Sie, alle gingen gerne zu ihr in die Schulbücherei, und auch fast alle Eltern kannten sie, denn in vielen Fällen waren bereits die Eltern ihre Schülerinnen oder Schüler gewesen.

Nun, nach sage und schreibe 43 Jahren, durften wir, ihre Kolleginnen und Kollegen, unsere Carola Börner in den wohlverdienten Ruhestand verabschieden.

Da aktuell aufgrund der Hygienevorgaben eine gemeinsame Feier mit allen Schülerinnen und Schülern in der Mehrzweckhalle nicht möglich war, fand die Verabschiedung am vorletzten Schultag im Landgasthof Fischer in Stierberg im Rahmen des Kollegiums sowie einzelner geladener Gäste statt. Um trotzdem alle Kinder zu beteiligen, hatten die einzelnen Klassen bereits in der Schule jeweils einen kleinen Beitrag in Lied- oder Gedichtform einstudiert, der dann an diesem Nachmittag als Film eingespielt wurde. Sichtlich gerührt hörten alle den Gruß- und Dankesworten der Schulleitung, der Bürgermeister sowie der Kirchen- und Elternvertretung zu, ehe Frau Börner im Anschluss, neben zahlreichen Geschenken, auch die Urkunde zu Ihrer Ruhestandsversetzung in Empfang nehmen konnten.

Wir danken Frau Börner für ihren unermüdlichen Einsatz für die Kinder der Schule Betzenstein-Plech und wünschen ihr für die Zukunft alles erdenklich Gute, Gesundheit und Gottes Segen.

Liebe Carola, wir werden dich sehr vermissen!

Zum Glück geht Frau Börner der Schulfamilie Betzenstein-Plech nicht ganz verloren. Sie hat sich nämlich bereiterklärt, auch in Zukunft die Schulbüchereien der beiden Schulhäuser tagesweise ehrenamtlich weiter zu betreuen und so den Kindern weiterhin die Möglichkeit zu geben, immer neues Lesefutter zu erhalten. Vielen Dank!

Andreas Ziel, R
Schulleiter



www.caritas-bayreuth.de

Der Caritasverband für die Stadt und den Landkreis Bayreuth e.V.
sucht zum nächstmöglichen Zeitpunkt
für seine **Tagespflege Betzenstein**

Pflegehilfskraft m/w/d Teilzeit

Das bieten wir Ihnen:

- gründliche Einarbeitung im Pflegebereich
- tarifliche Vergütung nach AVR des Deutschen Caritasverbandes
- Jahressonderzahlung und Leistungszulage
- arbeitgeberfinanzierte Altersvorsorge
- zusätzliche Krankenversicherung (Beihilfe)
- interessante Fort- und Weiterbildungen

Bitte senden Sie Ihre aussagekräftigen
Bewerbungsunterlagen an den
**Caritasverband für die Stadt und den
Landkreis Bayreuth e.V.**

Frau Schiepert
Bürgerreuther Str. 9
95444 Bayreuth

oder per Mail an:

schiepert@caritas-bayreuth.de:

Tel.: 0921– 78902 –14

Das Leistungsnetzwerk der Caritas.



Die FrankenPfalz erleben (Teil 2)

Im letzten Beitrag haben wir Freizeitangebote aus Betzenstein, Hirschbach und Velden präsentiert. Diesmal geht es nach Neuhaus a. d. Pegnitz, Plech und Königstein. Lassen Sie sich überraschen, was es in diesen Orten, direkt vor unserer Haustür, zu entdecken, bestaunen und erfahren gibt – es ist sicherlich für jeden etwas dabei.

Maximiliansgrotte

Bei den Führungen (*April - Oktober*) können Sie eine Welt aus bizarren Formationen, imposanten Dömen und fantasievollen Gebilden – darunter den größten Tropfstein Deutschlands – entdecken. Es werden auch Höhlenmeditationen angeboten.

Familie Lohner
 Grottenhof 1, 91284 Neuhaus a. d. Pegnitz
 Tel.: 09156 434
info@grottenhof.de
www.maximiliansgrotte.de



Unterwegs in der Maximiliansgrotte; Foto: C. Thiersch



Vielfalt im Kameramuseum; Foto: K. Tauber

Deutsches Kameramuseum

Sich vom Audio-Guide durch die Ausstellung leiten lassen und dabei tausende Exponate bestaunen – das geht in Plech. Die größte Kamera ist 4,4 Meter lang. Und sogar ein komplettes Fotofachgeschäft der 1950er Jahre gilt es zu entdecken.

Deutsches Kameramuseum (*geöffnet Februar - November*)
 Schulstraße 8, 91287 Plech
 Tel.: 09244 9825499
info@kameramuseum.de
www.kameramuseum.de

Aktiv im Genusort

Zu Wanderungen über Themen wie Pflanzen, Früchte oder Pilze und auch zum Waldbaden und Barfuß-Workshop lädt der Genusort Königstein ein. Genießen können Sie danach auch zahlreiche Schmankerl in den Gasthöfen am Marktplatz.

Markt Königstein
 Oberer Markt 20, 92281 Königstein
 Tel.: 09665/9131-50
heidi.ziegler@markt-koenigstein.de
www.markt-koenigstein.de



Barfuß-Wanderung; Foto: Y. Dikomey



**Plecher
Heimatverein e.V.**

Familienwanderung: Zu den (Raub-)Rittern von Spies und Riegelstein

am Sonntag, 12.09.2021, 13:30 Uhr
**Treffpunkt: Wanderparkplatz beim
Skilift Spies**

Fahrgemeinschaften ab Pavillon in
Plech um 13:15 Uhr

Ganz nah und doch vielen unbekannt:
wir erkunden, was von den Ritterbur-
gen Spies und Riegelstein geblieben
ist (Abstecher Burg Riegelstein nur für
Trittfeste).

**Im Ort Riegelstein erfahren wir Inte-
ressantes aus 600 Jahren Geschichte
bei einer Führung im Kirchlein durch
Markus Böse.**

**Strecke: ca. 8 km, mittelschwere
Wanderung, reine Gehzeit ca. 2,5 Std.**

Wichtig: gutes Schuhwerk und an ein
Getränk denken.

Maximale Teilnehmer 35!
Platz sichern über Tel. 09244/514
Aktuelle Corona-Auflagen werden
beachtet.

Führung durch Marlene Deß,
zertifizierte DWV-Wanderführerin®
www.plecher-heimatverein.de

Felsenwelt-Wanderung

Samstag, 03.10.2021, 10:00 Uhr
**Treffpunkt: Parkplatz gegenüber
dem Freibad Betzenstein**

Fahrgemeinschaften ab 9:45 Uhr am
Pavillon, Plech

Praktisch vor der Haustür: beeindrucken-
de Felsen am laufenden Band nehmen
wir auf unserer Wanderung rund um
Betzenstein mit! Neben den bekannten,
großartigen Formationen, wie Wasser-
stein oder Klauskirche, sind auch das He-
xentor und die Ruine Stierberg wie auch
ein Stück auf dem „Pfad der Liebe“ dabei.

**Strecke: ca. 12 km, mittelschwere
Wanderung, Dauer ca. 5 - 6 Std.**

Unterwegs keine Einkehr, deshalb
Rucksackverpflegung und genügend zu
Trinken mitnehmen.

Aktuelle Corona-Auflagen werden
beachtet.

Führung durch Marlene Deß,
zertifizierte DWV-Wanderführerin®
www.plecher-heimatverein.de



E-Bike-Runde: Markige Meilensteine

am Sonntag, 19.09.2021, 13:30 Uhr
Treffpunkt: Pavillon Plech

Wo steht das „Weiße Kreuz“, das in Zusammen-
arbeit mit dem Heimatverein geret-
tet wurde? Wir fahren zu Meilensteinen,
die durch Menschen gemacht wurden
(Weißes Kreuz, alter Steinbruch, Schutz-
engel, „Bild“, Feuerturm) und welchen,
die durch die Natur geformt sind (Eulen-
loch, Parasolfels, Folterkammer, Raben-
fels, Rauher Stein, Hammergrünfelsen).
Es gibt Einkehrmöglichkeiten.

**Strecke: ca. 32 km (sportliche Fahrer
können auch ohne „E“ mithalten)**

Maximale Teilnehmer 20!
Platz sichern über Tel. 09244/514
Aktuelle Corona-Auflagen werden
beachtet.

Führung durch Andreas Bojer, www.plecher-heimatverein.de



geführte Touren auch für Nichtmitglieder und Gäste!

Tag des offenen

am 12. September **Denkmals®**

Öffnung und Führungen in der St. Georgs Kirche in Riegelstein

Um 11:00 Uhr und 13:00 Uhr:

Führung / Vortrag

zur Geschichte und Ausstattung
Markus Böse und Angelika Kleiber

Dauer: ca. 45 min

10:30 - 15:00 Uhr:

Öffnung der Kirche

für interessierte Besucher

Infotafeln zur Geschichte



Online - Basar des Elternbeirates
der Grundschule
Betzenstein - Plech



BASAR



Ab 02.09.2021 kannst Du Artikel online einstellen

Der Verkauf startet am Freitag, den 24.09.2021

Anlieferung am 01.10.2021 von 17-19 Uhr

Abholung am 02.10.2021 von 13-17 Uhr

Der Verkaufserlös kann am 02.10.2021 von 18-19 Uhr abgeholt werden

WO?: in der Mehrzweckhalle in Plech, Schulstraße 8

<https://gsbetzenstein-plech.kibaza.de>

Verkaufsgebühren:



15% des Verkaufspreises,
welcher in voller Höhe den
Kindern der Grundschule Betzenstein-Plech
zugute kommt!



DER FC BETZENSTEIN LÄDT EIN:

MOUNTAIN BIKE TOUREN

für alle Altersklassen & Fitnesslevel

11. & 25. SEPTEMBER

09. & 23. OKTOBER

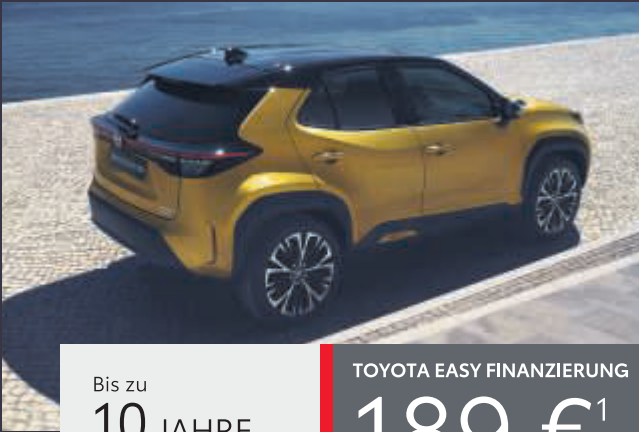
UNTERSCHIEDLICHE SCHWIERIGKEITSGRADE
UND STRECKENLÄNGEN

WEITERE INFORMATIONEN ZU DEN TOUREN
UNTER WWW.FC-BETZENSTEIN.DE





ELEKTRISCH FÜR ALLE.
DER NEUE TOYOTA YARIS CROSS HYBRID.



Bis zu
**10 JAHRE
GARANTIE³**

TOYOTA EASY FINANZIERUNG

189 €¹
MONATLICH

Toyota Yaris Cross Hybrid Team Deutschland:

17"-Leichtmetallfelgen, LED-Frontscheinwerfer, LED-Rückleuchten mit Lichtsignatur, Smart-Entry-Key (schlüsselloses Öffnen und Schließen), Smartphone Integration (Apple CarPlay*, Android Auto**) u.v.m.

*CarPlay ist eine eingetragene Marke der Apple Inc.

**Android ist eine eingetragene Marke der Google LLC.

Kraftstoffverbrauch Toyota Yaris Cross Hybrid Team Deutschland, 1,5-l-VVT-iE, Benzinmotor 68 kW (92 PS) und Elektromotor 59 kW (80 PS), Systemleistung 85 kW (116 PS), 4x2, Kurzstrecke (niedrig) 3,2 l/100 km, Stadtrand (mittel) 3,4 l/100 km, Landstraße (hoch) 3,9 l/100 km, Autobahn (Höchstwert) 6,2-6,1 l/100 km, kombiniert 4,5 l/100 km, CO₂-Emissionen kombiniert 102 g/km. Werte gemäß WLTP-Prüfverfahren. Abb. zeigt Sonderausstattung.

¹ Unser Finanzierungsangebot³ für Toyota Yaris Cross Hybrid Team Deutschland. Hauspreis: 25.564,65 €, Anzahlung: 5.946,90 €, einmalige Schlussrate: 15.042,30 €, **Nettodarlehensbetrag: 19.617,75 €**, Gesamtbetrag: 21.657,30 €, Vertragslaufzeit: 36 Monate, **gebundener Sollzins: 3,92 %**, **effektiver Jahreszins: 3,99 %**, 36 mtl. Raten à 189,00 €.

² Bis zu 10 Jahre Garantie mit Toyota Relax: 3 Jahre Neuwagen Herstellergarantie + max. 7 Jahre Toyota Relax Anschlussgarantie der Toyota Motors Europe S.A./N.V., Avenue du Bourget, Bourget-laan 60, 1140 Brüssel, Belgien. Mit Durchführung der nach Serviceplan vorgesehenen Wartung erhalten Sie eine Toyota Relax Anschlussgarantie. Einzelheiten zur Toyota Relax Garantie erfahren Sie unter www.toyota.de/relax oder bei uns im Autohaus.

Unser Autohaus vermittelt ausschließlich Darlehensverträge der Toyota Kreditbank GmbH.

Zusätzliche attraktive Angebote zu Serviceleistungen erhalten Sie bei uns im Autohaus.

³ Ein Angebot der **Toyota Kreditbank GmbH, Toyota-Allee 5, 50858 Köln. Gilt bei Anfrage und Genehmigung bis zum 31.12.2021.** Das Finanzierungsangebot entspricht dem Beispiel nach §6a Abs. 4 PAngV.

Autohaus
HÖRRL GmbH

91282 Betzenstein Schermshöhe 2 • Tel. 09244/988-0
91257 Pegnitz Norisstrasse 14 • Tel. 09241/72600-0
www.autohoerl.de • www.facebook.com/autohoerl

HEIMATVEREIN BETZENSTEIN

**Mitgliederversammlung
am Donnerstag, 23. September 2021
um 19.00 Uhr
im Gasthof Herbst in Betzenstein**

Tagesordnung:

1. Begrüßung durch die Vorsitzende
2. Verlesen des Protokolls der letzten Mitgliederversammlung
3. Gedenken an unsere verstorbenen Mitglieder
4. Tätigkeitsbericht der Vorsitzenden
5. Bericht der Kassiererin
6. Entlastung der Vorstandschaft und Kassiererin
7. Bericht des Wegewarts Klaus Reinhardt
8. Bericht des Jugendbeauftragten Christian Otto
9. Grußwort Bürgermeister Claus Meyer
10. Ehrungen langjähriger Mitglieder, Wünsche und Anträge

Wegen der Pandemie konnten die Versammlungen im Jahr 2020 und im Frühjahr 2021 nicht stattfinden. Ich bitte alle Mitglieder, die 2020 geehrt werden sollten und eine Einladung erhalten haben jetzt im September zu kommen.

Der Heimatverein Betzenstein investiert zur Zeit mit Hilfe der AG FrankenPfalz in neue Sitzbänke und Sitzgruppen gefördert durch das Regionalbudget der Frankenpfalz e.V. mit Geldern des StMELF.

Außerdem wurden neue Pflanztröge für die Kreuzung Nürnberger/Bayreuther Straße in Betzenstein angeschafft, die im Herbst aufgestellt werden.

1. Vorsitzende

Christa Plischka

Geführte Wanderung – Heimatverein Betzenstein

**Der Heimatverein Betzenstein
bietet am Sonntag, 19.09.2021
eine geführte Rundwanderung an**

Zeit: 13.00 Uhr

Start: Betzenstein am Rathaus

Länge ca. 10 Kilometer

Strecke:

Betzenstein–Reuthof–Betzenstein

Fränkischer Gebirgsweg von Betzenstein nach Hunger und dann weiter über den Dörfer-Rundweg nach Klausberg und Reuthof. Hier Einkehr.

Zurück geht es über den Main-Donau-Weg nach Betzenstein.





Abb. 2. Ausschnitt der Straßenkarte von Erhard Etzlaub, 1501.

Eine mittelalterliche Fernstraße durch Betzenstein

In der Denkmalliste (Teil B: Bodendenkmäler) für Betzenstein findet sich unter der Inventarnummer D-4-6234-0253 der Eintrag: Streckenabschnitt der mittelalterlichen bis frühneuzeitlichen Altstraße "Sächsische Straße".

Das Bodendenkmal ist auf einer Länge von ca. 1300m in Ost-West-Richtung in Form von Hohlwegen obertägig sichtbar. Hohlwege sind tief in den Boden eingeschnittene Wegetrassen, die durch das häufige Befahren der Wege und der damit verbundenen Bodenerosion entstehen. Der Verlauf des Streckenabschnitts lässt sich besonders anhand des Digitalen Geländemodells nachvollziehen, das man z.B. im Bayernatlas unter dem Layer „Überlagerungen - Geländere relief“ ansehen kann.

Der Streckenabschnitt ist Teil einer Route der Fernstraße Leipzig-Hof-Bayreuth-Nürnberg, die in ihrem Verlauf ungefähr der heutigen B2 folgt. Weitere Abschnitte zwischen Bayreuth und Nürnberg finden sich bei Bayreuth im Forst Thiergarten (Inv. Nr. D-4-6135-0115), in Pegnitz-Hainbronn (Inv. Nr. D-4-6235-0055), im Veldensteiner Forst (Inv. Nr. D-4-6234-0252 und D-4-6234-0255), nordöstlich von Weidensees (Inv. Nr. D-4-6234-0254), südwestlich von Leupoldstein, hier entlang der B2 bis zum Zwischenberg (Inv. Nr. D-4-6334-0044), wo die obertägigen Geländestrukturen am deutlichsten und in sehr großer Ausdehnung überliefert sind, sowie nördlich und südlich von Heroldsberg (Inv. Nr. D-5-6432-0222 und D-5-6433-0265).

Wie die Straße zu ihrem Namen kommt

Der Name „Sächsische Straße“ ist eine regionale Bezeichnung. Straßennamen sind nämlich nie festgelegt und variieren je nach Standort und Streckenabschnitt, da sie häufig nach dem Ort am anderen Ende der Straße bzw. – je nachdem, wo man den Anfang und das Ende der Straße sieht – nach einer wichtigen Zwischenstation benannt werden. „Sächsische Straße“ ist also nur einer von vielen Namen für diese Fernstraße. In der populärwissenschaftlichen Literatur hat sich, da sie die bedeutende Ost-West-Verbindung „via regia“ in Nord-Süd-Richtung kreuzt, der Name „via imperii“ durchgesetzt, bei dem es sich jedoch nicht um eine historische Bezeichnung für diese Strecke handelt. Johannes Müller hat in seinem Werk über die Handelsstraßen nach und von Nürnberg die Namen „Vogtländer Straße“ oder „Bayreuther Straße“ gewählt – da er aus der Nürnberger Perspektive schrieb:

„Die Bayreuther Straße ging über Gräfenberg, Pegnitz, Baireuth, Gefrees, Hof durch fast ausschließlich Markgräfliches Gebiet. Von Plauen bis Bischofswerda im Sächsischen verlief die Straße parallel mit dem Kamm des sächsischen Erzgebirges; von Bischofswerda bis Sagan am Bober gehörte sie dem Gebiet der Oberlausitz und von Sagan an dem des Herzogs von Glogau an.“ 1)

In der Uraufnahme von 1850 ist die eingezeichnete Straße, z.B. im Bereich des Streckenabschnitts südwestlich von Leupoldstein (Inv. Nr. D-4-6334-0044), schlicht als Fernstraße „von Nürnberg nach Bayreuth“ bezeichnet.

Die Routen der Fernstraße

Nicht nur der Name, auch der genaue Verlauf einer solchen Altstraße ist nicht konstant. Die genutzten Trassen sind abhängig von sich verändernder Topographie (z.B. durch Hochwasser, Erdbeben, Verlandung von Flussläufen, etc.) und den politischen Umständen (ausgewiesene Geleitstraßen, Zollgrenzen, Sicherheit, etc.). Auch wurden von unterschiedlichen „Verkehrsmitteln“ unterschiedliche Trassen genutzt: Während ein Fuhrwerk eine recht breite und ebene Strecke benötigte, konnten zu Fuß kürzere, auch schlechtere Wege begangen werden. Im Laufe der Zeit können außerdem neue Routen entstehen, die sich an wichtige und sichere Markorte und Städte oder territoriale Veränderungen anpassen und so ältere Routen als Hauptroute ablösen.2)

private
Kleinanzeigen
kostenlos
im Amtsblatt
inserieren
Tel. 09244/985 221
oder
info@betzenstein.de

KLEINANZEIGEN

Damen- und Herrenbekleidung, second Hand, Damen Gr. 40, Herren Gr. 50, günstig abzugeben. Tel.: 09245/1322

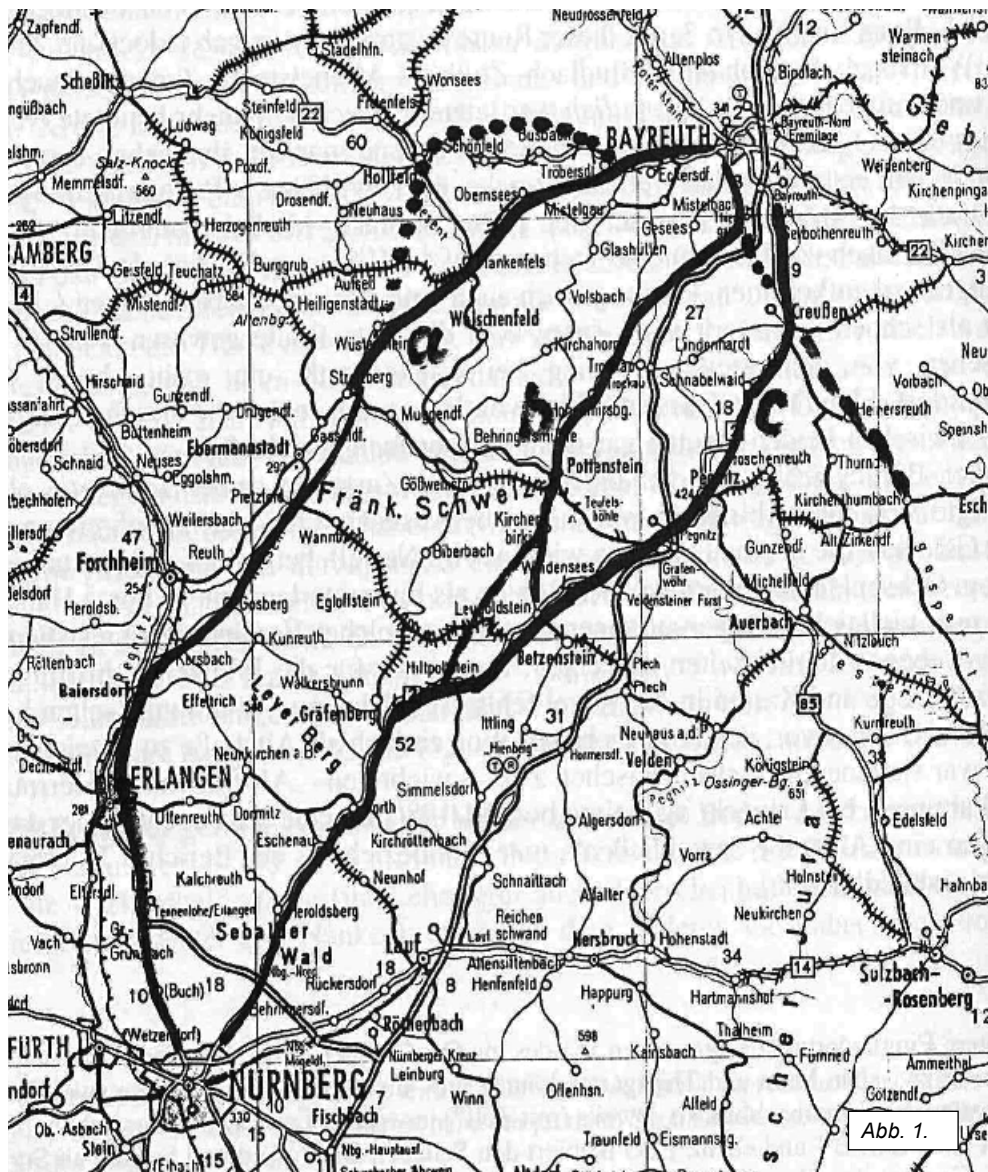
Älteres Ehepaar sucht zuverlässige und geimpfte Einkaufshilfe ab September. Top-Lohn! Tel. 09244/9859422

Garage in Betzenstein / Windlucke zu vermieten. Näheres unter Tel. 0163/3185442

Suche Haus, Resthof oder Wochenendhaus zum Kauf. Vorzugsweise in Alleinlage oder auf großem Grundstück. Kein Problem sind kleine Wohnfläche oder unrenovierter Zustand. Tel. :0151 / 56660303

Zwischen Nürnberg und Bayreuth lassen sich drei Routen für die hier besprochene Straße nachweisen (Abb. 1., siehe unten):

1. Nürnberg – Erlangen – Streitberg – Obernsees – Bayreuth
2. Nürnberg – Heroldsberg – Gräfenberg – Pottenstein – Trockau – Bayreuth
3. Nürnberg – Heroldsberg – Gräfenberg – Weidensees – Pegnitz – Creußen – Bayreuth.3)



Wann welche Route entstand oder die Hauptroute bildete, ist nur schwer festzustellen. In der bekannten Straßenkarte des Nürnberger Kartographen Erhard Etzlaub von 1501 wurde die erste Route eingezeichnet (Abb. 2), sodass man davon ausgehen kann, dass diese zumindest um 1500 die bevorzugte Verbindung war. Ob die Route über Weidensees und Creußen davor oder danach oder überhaupt jemals diese Rolle innehatte, ist nicht bekannt und würde eine umfassende archivarisch-historische oder archäologische Untersuchung erfordern.4)

Denkmalwürdigkeit

Das Bodendenkmal mit der Inventarnummer D-4-6234-0253 ist als Teil einer überregionalen mittelalterlichen und frühneuzeitlichen Fernstraße ein wichtiges Zeugnis für die Verkehrs- und Wirtschaftsgeschichte und eine Quelle für Fragen der Territorialgeschichte Ober- und Mittelfrankens und hat daher großes Forschungspotential für Archäologen und Altstraßenforscher. Aus denkmalpflegerischer Sicht hat das Objekt deshalb eine besondere geschichtliche und wissenschaftliche Bedeutung im Sinne des Bayerischen Denkmalschutzgesetzes, Art. 1 Abs. 1, seine Erhaltung liegt daher im Interesse der Allgemeinheit.

Verfasser: Antonio Sasso, M.A.

Anmerkungen und Literatur:

- 1) Johannes Müller, *Die Hauptwege des Nürnberger Handels im Spätmittelalter*. Archiv f. Kulturgesch. 5 (Nürnberg 1907), 8.
- 2) D. Denecke, *Linienführung und Netzgestalt mittelalterlicher Verkehrswege – eine raumstrukturelle Perspektive*. In: R. C. Schwinges (Hg.), *Straßen- und Verkehrsweisen im hohen und späten Mittelalter*. Vortr. u. Forsch. d. Konstanzer Arbeitskr. f. mittelalterl. Gesch. 66 (Ostfildern 2007), 49-70. – A. Veling, *Altwegeforschung. Forschungsstand und Methoden*. *Aventinus varia* 44 (2014). URL: <http://www.aveninus-online.de/no_cache/persistent/artikel/9847/> [Stand: 04.08.2021] (v.a. „2.3 Befunde, Funde und Terminologie“).
- 3) H. Haas, *Alte Wege führen nach Bayreuth (aus Mittel- ins östliche Oberfranken)*. Archiv f. Gesch. v. OFr. 77, 1997, 283.
- 4) Haas und Bauriedel vermuten, dass die Route über Creußen, da sie zwar bequemer aber länger als die westlicheren Routen war, später in Benutzung war als die anderen – Rauers geht vom Gegenteil aus. Beide Thesen sind wie oben erwähnt nicht ohne weiteres belegbar (vgl. R. Bauriedel/ H. Haas, *Altstraßen auf der Jura Höhe, im Raum Gesees und im Nordwesten Bayreuths*. Archiv f. Gesch. v. OFr. 79, 1999, 73. Und F. Rauers, *Zur Geschichte der alten Handelsstraßen in Deutschland. Versuch einer quellenmäßigen Übersichtskarte* (Gotha 1907), Karte Nr. 2.

Abbildungen

Abb. 1. (rechte Seite)
Routen der Straße Nürnberg-Bayreuth (Haas 1997, 292).

Abb. 2. (linke Seite, oben) Ausschnitt der Straßenkarte von Erhard Etzlaub, 1501. Abgebildete Ortsnamen: „NVRN, grefnberg, pottenstai, preut, hof“ = Nürnberg, Gräfenberg, Pottenstein, Bayreuth, Hof. (Harvard University, Harvard Map Collection, URL: <https://iif.lib.harvard.edu/manifests/view/ids:2655377>).

**BAYERISCHES
LANDESAMT
FÜR DENKMAL
PFLEGE**

Antonio Sasso, M.A.

Wissenschaftlicher Volontär

Abt. Z, Denkmalerfassung und -forschung

Bayerisches Landesamt für Denkmalpflege, Dienststelle Schloss Seehof, 96117 Memmelsdorf

Richard Steger

GmbH & Co. KG

Getränke-Abholmarkt

Ottenberg 12a (an der B2) • Telefon: 09244 / 98 50 50

Wenn's um Durst geht! ➔

Mo-Fr 8.00 - 18.30 Uhr
Sa 8.00 - 14.00 Uhr

- Überdachte Parkplätze
- EC Kartenzahlung
- Persönliche Beratung
- Bestellservice
- Geschenkgutscheine
- SB-Kühlraum

01. - 18. September 2021

20. - 30. September 2021

DERITEN DESIGN



Veldensteiner

Pils, Lager, Landbier, Zwickl, Rotbier, Vollbier, alkoholfrei, Kräusen, Weißbier, WB alkoholfrei, WB leicht



13.30

Kasten 20 x 0,5 BV/NV
1 Liter 1,33 €
zzgl. Pfand 4,50€ / 3,10€



Brauerei Ott

Bier aus dem Leinleittal

Obaladara Export, Edel-Pils

Kasten 20 x 0,5
1 Liter 1,38 € | zzgl. 3,10 € Pfand



13.75

Höllen Sprudel



Mineralwasser

classic, medium, sanft, naturell, plus Lemon

Kasten 12 x 0,75
1 Liter 0,56 € | zzgl. 3,30 € Pfand

5.00



Von der Natur zum Menschen

Mineralwasser medium, naturell, sanft

Kasten 12 x 0,7 | 1 Liter 0,54 €
zzgl. 3,30 € Pfand



4.50



Die Heimatlimonade.



Limonaden

Zitrone, Orange 6,30 €
Cola, Cola-Mix, light 6,70 €

Kasten 20 x 0,5 | 1 Liter 0,63 / 0,67 € | zzgl. 3,10 € Pfand

Leikeim LIMONADEN



Limonaden

Zitrone, Orange, Cola-Mix

Kasten 20 x 0,5 BV
1 Liter 0,80 € | zzgl. 4,50 € Pfand

7.95



Apfelannahme für Lohnmost

Apfel-Annahme ab Mittwoch, 22.09.2021
jeweils Mittwoch
von 09.00 - 12.00 Uhr
und 14.00 - 18.00 Uhr

Voraussichtlich ab 20.09.21 wieder erhältlich:

Fränkischer Federweißer und Federroter - 1,0 Liter

und Rheinhessischer Federweißer 1,0 Liter

